

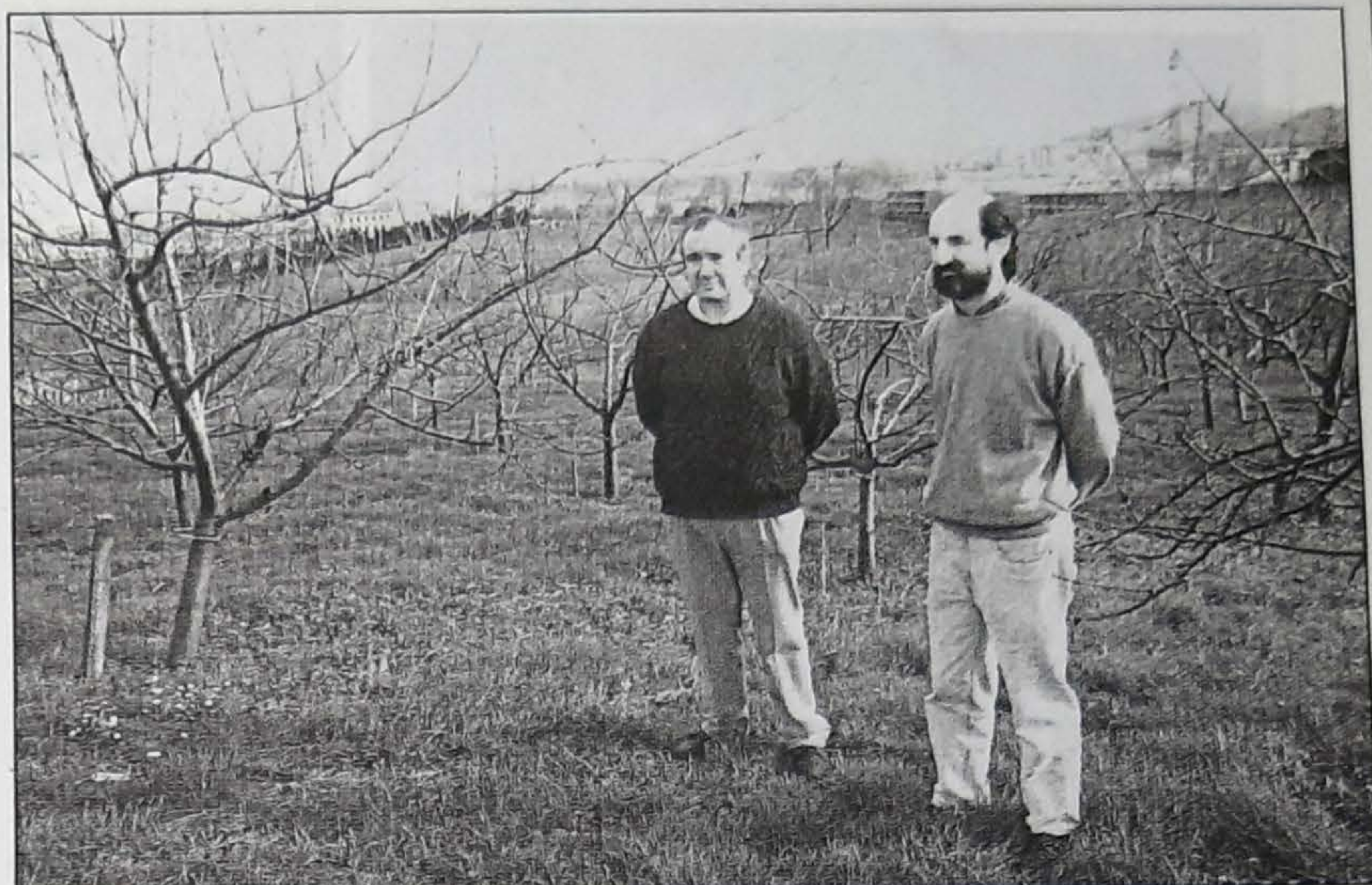
SAGARDO GARAIA



IKERKETEI BURUZ

Saizar
Tel: 36 22 28
Fax: 36 64 12

**Sagardotegia
USURBIL**



Domingo Arina eta Iñaki Larrañaga Zubietako etxaldean.

Andoni CANELLADA

OSTEGUNETAKO TENTAZIOA...

GURUTZETAKO MENUA

- makailo tortilla • gazta eta intxaurrek
- kostilla • sagardoa txotxean

1.600 pzta.



...GURUTZETA SAGARDOTEGIAN

ERGOBIAKO INDUSTRIALDEA, 59. 20014 ASTIGARRAGA, (SECUC-EN ALDEA) Tfno.: 55 22 42

jeskatu oraintxe bertan zure tokia!

"Eta orain opari bezala sagardo botela"

URTARRILA 28 TIK HASITA...



SAGARDOTEGIA

OTEGUI

Soila-Enea Baserria
Entidad Zabaleta Auzoa
Tel.: 36 50 29

LASARTE - ORIA
(Guipúzcoa)

REZOLA

SAGARDOTEGIA

- Ireki berria -

Ipintza baserria • Tfnoa. 55 66 37 • ASTIGARRAGA

ZABALA



SAGARDOTEGIA
IGANDETAN IREKIA

Garagartza baserria • Tfnoa. 69 07 74 • ADUNA

Kalitatea hobetu teknikaren laguntzaz

■ Domingo Arina eta Iñaki Larrañaga sagarrari buruzko azterketak egiten ari dira. ■ Ikerketen bidez kalitatea hobetu nahi da

HONDARRIBIA
Ainhoa FRAILE

Zubietako etxaldea sagardogintzaren gune nagusietako dugu Gipuzkoan. Irungo Anaka auzoaren saihetsean dagoen lur eremu honetan, landare eta sagar produkzioa ez ezik, laborategi mailako azterketa lanak ere egiten dira duela hamar urtez geroztik. Diputazioaren arimuan 1955.ean sortua, hasieran nekazarien mundua bereganatzea zuen helburu. Gaur egun arto, ahabi, arakatz, txakolin sailak landu arren, sagar eta sagardogintzan ari da batez ere. Bertan sagarrondo mota desberdinen erakusketa, sagar landareen haztegia eta laborategi bi aurkitzen dira. Domingo Arina eta Iñaki Larrañaga teknikariek hizketan elkaturik, gai honi buruzko hainbat datu jaso ahal izan dugu.

Sagarrondoaren aldatze—sistema aldatuz joan da urtetan zehar. Garai batean baserritarrek arbola hau hazi bidez ereiten zuten. Hazi honi, basokoa bazen, «basati» izenez deituko

zitzea, gainerakoetan berriz «franko» deituraz.

Arbola sendo eta zabalak izaki eta, arbolatik arbolara 6—8 metroko tartea derrigorrezkoa izaten zen. Orain dela urte batzuk, ordea, «euskari klonal» sistemakoak ezagutu eta zenbait urteren buruan zabaldu egin dira. Oinarri mota berri honekin, ez da hainbesteko arbola puska egiten eta egituraz askoz ere txikiagoak dira. Franko edota tradizionalak, begira itxurosoagoak, bizitza luzeagoak eta haizearen kontra gogorragoak diren arren, berri hauek badute bestelako abantail nagusi bat, besteetan ez bezala, hirugarren urterako fruitua jasotzen hasi daitekeela alegia.

Gaur egun euskari klonalen bidez funtzionatzen du arbola-gile gazteak. Lur eremu ordeketan sagarrondo sail intensiboak aldatzen dira, ingelesek erabilitako euskari jakinak etxeko lurrari aplikatuz. Arbolak bakarka hartuz gero frankoek klonalek baino fruitu gehiago

ematen dute, hektareaka, ordea, ez da konparatzerik.

Sagarrondo hazteko lurralde baldintza aproposak ezinbesteko ditu. Lurraren oxidotasun edo PHak 5,5—6,5 artekoa behar du. Horrez gain, lur sakon, harro eta urtsuak eskatzen ditu.

Gaur egun landaketa intensiboetarako ahalik eta lurrik zelaienak aukeratzen badira ere, Gipuzkoak berez dituen gorabeherak bazterrean zaizkigu.

Arbolaren prozesuan, alboan behar du zaintzaileak. Udazken aldera, hostoak erortzearekin batera, onddoen aurkako lehen tratamendua jasotzen du sagarrondoak. Udaberri partean, kimu berriak sortzean onddo nahiz armiarma jasotzen dute.

Domingok sagarraren barruak aztertu ohi ditu. Kalitatezko sagardorako zein sagar klase eta zer nolakoak behar izaten diren aztertzen du. Gogortasun, dentsitate, oxidotasun eta tonu ezaugarrietan oinarrituz, klase bakoitza aztertu eta zuku on bat lortzeko beharrezko den nahasketak ezagutu dezakegu.

