

ERLEZAINNTZA

ZAHARRAK BERRI

2010 urterako erlezaintza ikastaroen programa

Erlezain Eguna

Erle Eguna

Elkartearen oharrak

2009ko Gipuzkoako erlezaintza-errola

Liburuak

Bamepe

Kixkurgune

ELKARRIZKETA

Asensio Ansozregi, Kandido Urreizti,

Juan Ignazio Mendizabal eta Antonio Mujika

EZTIA

2009ko ezti ekoizpenak

Ezti lehiaketak

OSASUNA

Erlauntzen kontrola

Urtaro bakoitzean egin beharreko lanak

Argizariaren arazoa erlazantzan

APITERAPIA

Errezetak

Bio depilazioa

BAZKIDEEN TXOKOA

Bazkideen galderak



Bazkide hori, agur t'erdi!

2009. urtea aldaketaz beteriko urtea izan da GEE-ko bazkide guztientzat. Aipagarriena elkar-tearen egoitza aldaketa izan da. Irailaren 7tik aurrera Elkarteak behin eta berriz azaldu dizuen Zaldibiako egoitza baitago. Bazkide ororen gustua betetzen ez bada ere, adierazgarria da aurrerantzean eraikin honek GEE-ri eta nola ez bazkideei emango dien onura eta hainbat ekimen burutzeko erraztasunak, ala hitzaldiak, ikastaroak, batzarrak, e.a...). Eraikinaren egituraketa eta prestakuntza anitzak ikusi ondoren, beste era batera ikusten da eraikin laranja eta handi hone-tan ditugun, biltegi eta bulegoa.

Bestalde, asko pozten gaituen aipamen berezia egin nahi diogu, 2009an Zegaman ospatu zen Erlezain Egunean hitzaldiak ematera etorri zen Antonio Gomez Pajuelo biologo eta erlezain adituari. Bere hitzaldiak edukiz mamitsuak izateaz gain, erle munduan egun ditugun gai interresgarri eta arazo garrantzitsuei buruz jardun zuten.

Honetaz gain, lerro hauen aukera probestuz, Bizkaian aurten sortu berri den Erlezain Elkarteari aipamen berezi bat egin nahi diogu zortetik onena opatuaz. BAMEPE izena duen elkarte berri honen hasiera emate arrakastatsua izan zuen erlezaintza munduko aditu ugari Bizkaira inguraturaz. Bertan izan ziren Gilles Fert, Manuel Goçalves, Jose Orantes eta Antonio Gomez Pajuelo. Gai interesgarri ugari ukitu bazituzten ere, azpimarragarriena, eta erlezainak kezkatu zituen, argizariekin dagoen arazoa eta hau konpontzeko dagoen irtenbide eskasia izan zen.

Ezti ekoizpenari buruz hitz egitean, azken urteetan adierazitakoa berresten dugu, alegia orain-goan ere, 2009ko ezti ekoizpena ez baita uste bezain oparora suertatu. Antza eguraldiaren laguntzarik ez izateak eta zenbait kasuetan udaberrian eginiko ezti guztia, udaran jan behar izateak udazken urri eta negu gogorraren mezulari bilakatu ziren.

Azkenik, GEE-tik akats zuzenketa eta bide batez barkamena eskatu nahi da 2008ko errebistan Erle Egunari buruzko artikuluan lore bakarren irabazlea, Segurako Beñat Elorza eta lore anitzen irabazlea, Hernaniko Jose Migel Aizega izan zirela ez azaltzeagatik.

Besterik beste, aldizkariak dakarzkigun gaiak atseginak suertatuko zaizkizuelakoan...
Animo asko eta on egin!

GEEko batzordea



Aurkibidea

Editoriala

Zaharrak berri

- 2010 urterako erlezaintza ikastaroen programa	4
- Erlezain Eguna.....	6
- Erle Eguna.....	7
- Elkartearen oharra.....	8
- 2009ko Gipuzkoako erlezaintza-errola.....	9
- Liburuak	10
- Bamepe	11
- Kixkurgune	12

Elkarrizketa

- Asensio Ansorregi, Kandido Urreizti, Juan Ignazio Mendizabal eta Antonio Mujika.....	13
--	----

Eztia

- 2009ko ezti ekoizpenak	15
- Ezti lehiaketak	16

Osasuna

- Erlauntzen kontrola	17
- Urtaro bakoitzean egin beharreko lanak	18
- Argizariaren arazoa erlazantzan	20

Apiterapia

- Errezetak	24
- Bio depilazioa	25

Bazkideen txokoa

- Bazkideen galderak	26
----------------------------	----

Bulego-orduak:
Ostegunetan:

- Goizez:
9:00etatik -13:30etara
- Arratsaldez:
15:00etatik - 20:00etara

Harremanetarako:

Gipuzkoako Erlezain Elkarte
Olaeta auzoa, 6 - 20247 ZALDIBIA
27 posta kutxa - 20240 ORDIZIA
Telefonoa: 943 80 56 51
Fax-a: 943 50 11 32
E-mail:
erleak@erleakgipuzkoa.org

Konposaketa:

Lierni Aranburu
Ainhoa Tolosa
EPRINT

Inprimaketa:

Iparragirre inprimategia
(Urretxu)

Kolaboratzaileak:

Ainhoa Tolosa
Lierni Aranburu
Egoitz Galartza

Argazkiak:

Goimen, Lierni Aranburu,
eta Ainhoa Tolosa

Gipuzkoako Erlezainen Elkarteko
Zuzendaritza:

- Lehendakaria: Julian Urkiola
- Lehendakariordea: Patxi Imaz
- Idazkaria: Jaione Karrera
- Diruzaina: Dabid Elizburu
- Bokalak:

Manex Aranburu
Iñaki Bengoetxea
Jose Mari Larreta
Manuel Odriozola
Jose Ramon Olaondo
Eladio Balerdi
Aitor Zabala
Juan Arabaolaza





2010 URTERAKO ERLEZAINNTZA-IKASTAROEN PROGRAMA

La Asociación de Apicultores de Gipuzkoa, junto con Itsasmendikoi Fraisoro, durante el año 2009 ha organizado varios cursos sobre apicultura. Dichos cursos, tal y como se puede ver en la tabla, se han mantenido constantes en lo referente al número de participantes, siendo notable la asistencia de participantes menores de 40 años. Por todo eso GEE, ha decidido poner en marcha, para el año 2010, cursos sobre apicultura para todos los niveles.

Erlezain Elkartek, Itsasmendikoi Fraisororekin batera alde batetik eta Gipuzkoako Foru aldundiaren laguntzarekin bestetik, ikastaro ugari, antolatu ditu 2010 urtean zehar.

Ikastaro hauen onarpena, ondoren azaltzen den taulan ikusi daitekeen bezala, oso ona izan da. Ikasle ko-

purua, ikastaro guztietan mantendu egin da eta 40 urtetik berakoen partehartzea handia izan da. Oraingoan ere, gazteek, argi uzten dute, naturarekin duten lotura eta erlezaintzaren garrantzia, gure ekosistema mantentzeko.

2009 ERLEZAINNTZA IKASTAROETAKO IKASLEAK - IMK Fraisoron								
Oinarrizko erlezaintza udaberrian ikasle totala = 16	emakumeak				gizonezkoak			
	< 40 urtekoak	40 - 50 urte bitartekoak	51 - 60 urte bitartekoak	> 60 urtekoak	< 40 urtekoak	40 - 50 urte bitartekoak	51 - 60 urte bitartekoak	> 60 urtekoak
	2	3	2	1	5	1	0	2
Oinarrizko erlezaintza udazkenean ikasle totala = 18	emakumeak				gizonezkoak			
	< 40 urtekoak	40 - 50 urte bitartekoak	51 - 60 urte bitartekoak	> 60 urtekoak	< 40 urtekoak	40 - 50 urte bitartekoak	51 - 60 urte bitartekoak	> 60 urtekoak
	5	1	1	0	3	1	2	5
Erregin hazkuntza ikasle totala = 17	emakumeak				gizonezkoak			
	< 40 urtekoak	40 - 50 urte bitartekoak	51 - 60 urte bitartekoak	> 60 urtekoak	< 40 urtekoak	40 - 50 urte bitartekoak	51 - 60 urte bitartekoak	> 60 urtekoak
	1	0	0	0	5	3	4	4

Hori dela eta, 2010ean ere, G.E.E-k ikastaro hauek martxan jartzeko apustua egin du. Erlezaintza maila guztientzako ikastaro ezberdinak antolatu dira, ezagutza maila baxukoenengatik hasi eta erlezain adituenekin amaituz. Aurtengoan 24 ordu iraungo dituen, oinarrizko erlezaintzako beste ikastaro bat ere antolatu da, baina hau Arrasaten burutuko da.

Honenbestez, 2010 urterako, ondoren azaltzen diren ikastaroak proposatzen ditu G.E.E.k Itsasmendikoi Fraisororekin elkarlanean. Gogoan izan hauek Itsasmendikoi Fraisoron buruko direla.



1.- OINARRIZKO ERLEZAINITZA

Iniciación a la apicultura

1.1.- UDABERRIKOA / Primavera (26,5 ordu)

- Martxoak 5 de Marzo.** Ostirala: 16:00-20:30.
Teoria. Erlearen biologia. Erle-motak eta koloniaren antolamendu-funtzionamendua. Erlategiaren kokapena eta maneia urtean zehar. Orientazioa, ezti-flora,... Polinizazioa
Biología de la abeja. Tipos de abeja y organización-funcionamiento de la colonia. Emplazamiento del colmenar, manejo durante el año, orientación, flora mielífera. Polinización.
- Martxoak 13 de Marzo.** Larunbata: 9:00-14:30
Praktikak. Erlauntzako laukien prestaketa eta argizariaren jartzea.
Preparación de los cuadros de las colmenas con sus correspondientes láminas de cera.
- Martxoak 20 de Marzo.** Larunbata: 9:00-14:30
Praktikak. Udaberriko ikuspen tekniko-sanitarioa. Argizari-laukien berritzea.
Inspección técnico-sanitaria de primavera. Renovación de los cuadros de cera.
- Martxoak 27 de Marzo.** Larunbata: 9:00-14:30.
Teoria. Erlearen patologia. Erle-gaixotasunen prebentzioa, sintomatologia eta tratamenduak. Patologia de la abeja.
Prevención, sintomatología y tratamiento de las distintas enfermedades.
Praktikak. Erreginaren bilaketa, balorazioa eta markaketa. Altzen aurrikuspena.
Búsqueda de la reina, su valoración y marcaje. Previsión de alzas.
- Apirilak 10 de Abril.** Larunbata: 9:00-14:30
Praktikak. Altzen prestaketa eta kokatzea.
Preparación y colocación de alzas.
Praktikak. Erle-kolonien ugalketa. Nukleoen osaketa.
Reproducción de colmenas. Formación de núcleos.

1.2.- UDAZKENEKOA / Otoño (31 ordu, Iraila)

Teoria. Eztiaren kalitatean eragiten duten faktoreak: erlategian bilketa, erauzketa, ezti-motak, kristalizazioa, gordetzea,...

Factores que inciden en la calidad de la miel: cata de miel, extracción, tipos de miel, cristalización, almacenamiento,...

Praktikak. Erlategian ezti-bilketa
Cata de miel en el colmenar.

Praktikak. Eztegiaren erauzketa.
Extracción de miel en la planta.

Teoria. Erleen prestaketa negura begira: erlauntzen ebaluaketa, erleen elikadura, azken loraldiak, barroaren kontrako tratamenduak,...

Preparación de colmenas para la invernada: valoración de colmenas, alimentación de las abejas, últimas floraciones, tratamientos contra la varroa,...

Praktikak. Udazkeneko ikuspen tekniko-sanitarioa, erlauntzen balorazioa negura begira, elikadura, barroaren kontrako tratamendua...

Inspección técnico-sanitaria de otoño, valoración de las colmenas para la invernada, alimentación, tratamiento contra la varroa,...

Teoria. Euskal Herriko ezti-flora
Flora mielífera de Euskal Herria.

Praktikak. Eztiaren ontziraketa. Argizari laukien tratamendua eta gordetzea.

Envasado de la miel. Tratamiento y almacenamiento de los cuadros de cera.

Praktikak. Argizariaren urtzea eta materialaren antolaketaketa.

Fundir la cera y organizar el material.

2.- JELATE ERREALA

uztaila / Julio

Lehen egun erdia:

Teoria: Erregin jelatea zer den. Zertarako behar den. Produktzeko fase desberdinak
Praktika: Materialaren prestaketa. Erlauntzen estimulazioa

Bigarren egun erdia:

Praktika: Erlauntzen prestaketa. Pikina eta introduzioa

Hirugarren egun erdia:

Praktika: Erlauntzen prestaketa. Pikina. Erregin jelatea biltzeko metodoa.

Teoria: Mahai inguru bat, zintzilik gelditu diren gaiak aipatzeko.

Materialea:

- Auspo bat bi ikaslerentzat
- Bakoitzak bere mozorroa



ERLEZAIN EGUNA

El 5 de abril se celebró en Zegama el XI. Concurso de miel de Gipuzkoa. Junto con el concurso se celebran varias actividades como exposición y degustación de dulces, concurso de dibujos, simulación de recogida de enjambre, y degustación de miel dirigida por el distinguido apicultor Antonio Gomez Pajuelo. Se homenajearon los apicultores Kandido Urreizti, Asensio Ansorregi, Antonio Mujika y Juan Inazio Mendizabal.

El 4 de abril, Antonio Gomez Pajuelo dio una charla sobre el "Síndrome de despoblamiento" y al finalizar Luis M^a Intza explicó el comportamiento de la abeja pequeña con la Varroa.

Aizkorri-Aratz Parke Naturaleko atari den ZEGAMA herrian, urteroko elkargunea izan genuen erlazainok Apirilaren 5ean. Bertan Gozogileen produktuen erakusketa eta ondoren doaneko dastatze popularra izan zen beste gauzen artean. Aitxuri Herri Eskolako haurrek egindako marrazkien erakusketa ere ikusgai izan genuen.

Erlakumearen bilketa ondoren, Antonio Gomez Pajueloren gidaritzapean EZTI DASTAKETA popularra izan zen. Durrunbaren amaieran GIPUZKOAKO XI. EZTI LEHIAKETA amaitu eta ondorengo erlezainei omenaldia egin zitzairen beren urtetako lana eskertuz: Kandido Urreizti eta Asensio Ansorregi Mutrikuarrak, Antonio Mujika Beasaindarra eta Juan Inazio Mendizabal Tolosarra.

Jarraian sari banaketak izan ziren, batetik marrazki lehiaketa eta bestetik Gipuzkoako XI. Ezti lehiaketa. Ezti sarituak ondorengo erlazainenak izan ziren.

- 1go saria: **Juan Galdenao**
- 2go saria: **Simon Telletxea**
- 3go saria: **Simon Nazabal**

Eguna ondo amaitu asmoz, bazkari herrikoa eta bertso jaialdia.

Ez nuke artikulu hau amaitu nahi Apirilaren 4ean Zegamako herriaren esfortzuarri esker erlazainoi zuzendurik egon zen EZTIA eta OSASUNA hitzaldia. Hizlaria, erlezainen artean ospetsu den ANTONIO GOMEZ PAJUELO izan zen, eta gai bezala "Erlauntzaren ustutze sindromea". Antonioren ustez patologia honetan faktore bat baino gehiago egon litezke. Alde batetik, udazkeneko elikaduran nektar eta polen falta, eta honek eraginik, negua pasatzeko erle zaharra, erlauntz barnean nahiz kanpoan erabil daitezkeen plagizidak, Barroa kontrol txarra, "Nosema Ceranae" infekzio oportunistak...

Pajueloren hitzaldiaren ondoren, Luis M^a Intzak erle txikiak Barroarekiko duen joerari buruz hitzegin zuen.



XI. ERLE EGUNA

Usurbilen

El 8 de noviembre se celebró en Usurbil el XI Erle Eguna.

Aunque el tiempo no acompañó se acercaron muchos apicultores a presentar su miel en el concurso, y como no mucho niños a visitar a Porrotx que les deleitó con los yogures de Mahala con miel.

Azaroaren 8an Usurbilen ospatu zen XI. Erle Egunean, haizea eta euria lagun izan arren, erlazain dexente animatu zen Euskal Herriko XI. Ezti lehiaketan parte hartzera. Hiru ataletan banatu zen lehiaketa eta sarituak ondorengoak izan ziren:

1- Ezti milalorea

1go saria: **Jesus Aranburu**

2go saria: **Aitor Zabala**

2- Ezti lorebakar argia

1go saria: **Miren Lizasoain**

2go saria: **Juan Galdeano**

3- Ezti lorebakar iluna

1go saria: **Ageda Zeberio**

2go saria: **Julen Sainz**

Umeek ere izaten dute beren lekua egun honetan. 3 eta 11 urte bitarteko umeek erleari buruzko marrazkien lehiaketa izan zuten,

eta baita Porrotx, pailazo ezagunarekin Mahalako Yogurra eztiarekin hartzeko aukera ere.

Eztiz eginiko postre lehiaketa herrikoia ere urteroko moduan ospatu zen.

Eguraldi txarra medio, salmenta postuak frontoian jarri ziren, baina ez zen txapelekin jeisten den erlearentzat oztopo izan.

Egunari amaiera Aguinaga sagardotegian, bazkari batekin eman zitzaion.

Bukatzeko, eskerrak eman Usurbilgo Udalari, Gipuzkoako Foru Aldundiari, antolaketa lanetan aritu diren erle lagunei eta nola ez egun zoriontsu hori erlezain guztiokin ospatzera inguratu ziren guztiak.





ELKARTEAREN OHARRAK

ERLAUNTZAK IDENTIFIKATZEKO MARKAK ETA ERLATEGIAK SEINALATZEKO TXARTELAK

Eskatutako identifikazio-markak elkartean daude jaso ditzazuen. 33/2004 Dekretuak 5.artikuloan, erlauntzen identifikazioa dela eta zera dio: " Identifikazio-marka ugalketaren kamararen aurrealdean edo atzealdean jarri behar da, agerian beti; estalkia histea ez du eragotziko;..... 14X4mm-ko torloju batez erlauntzari itsatsia egongo da".

6.artikuloan, erlategiaren seinalez tapenari buruz, zera dio:....."Erleak daudela ohartarazi beharko da, ondo ikusteko leku batean eta erlategitik gertu..... Kartelaren behealdea lurretik 1,5 eta 2 metroren artean jarri beharko da, erraz ikusteko moduan."



ELKARTEAREN WEB GUNEA

Gogoan izan Gipuzkoako erlezainon web orrialde martxan dagoela: www.erleakgipuzkoa.org da bere helbidea. Ondoren azaltzen den grafikoan ikus dezakezuezuenez 2009 urtean bisita ugari jaso ditu web guneak 9.425 bisita konkretu..

WEB GUNeko BISITAN GRAFIKOA

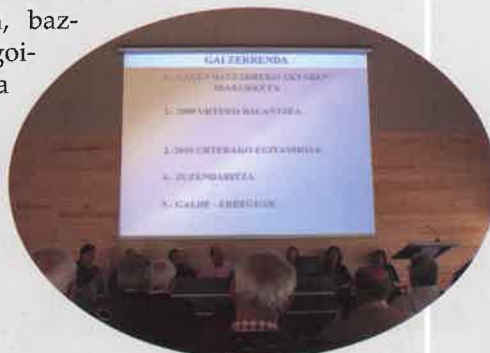


Aipatzekoa da, baita ere, gerroz eta bazkide gehiago eskatzen dutela, bazkideen atalera sarrera. Animazaitetz eta bisita gaitzazu! Ea denon artean web gune hau gurea egiten dugun eta interesgarriagoa eta dinamikoa bihurtzen dugun, hemen informazio interesgarria topatzeaz gain, zure zalantzak, iritziak, foroaren bidez beste erlezainen iritziak ezagutu, materialarekin prezioa ikusi, iragarkiak jarri, erlezaintzarako garrantzitsuak diren azken dekretuak, eskuragarri izan ditzaitezuen dirulaguntzak, ikastaro, hitzaldi...aurki ditzaitezue.

BATZAR OROKORRA

Gipuzkoako Erlezainen Elkarteko 2009 urteko Batzar Orokorra Apirilaren 24ean ospatu zen Goizaneko Aretu Nagusian (Zaldibia). Batzarra urteko ekintzen adierazpen ez ezik, erlezainen ardurak eta proposamenak azaltzeko lekua da. Aurtengoan aipatzekoak izan diren ardurak, argizariaren egoera eta abandonatutako erlategiak izan dira besteak beste.

Batzarraren ondoren, bazkideek elkartearen egoitza berria eta eraikina ezagutzeko aukera izan zuten, eta ondoren hamaiketako eder baten inguruan tertulian aritzeko aukera.



MERKATU TXIKIA

Jose Ramon Esnal (Zarautz)
3 erle salgai.
☎ 943 58 08 17

Eladio Balerdi (Amezketeta)
Gipuzkoan ekoiztutako jelea erreal naturala salgai.
☎ 618 25 49 71

Atal honetan iragartzeko, elkartera deitu **943 80 56 51** edo e_mail bidez erleak@erleakgipuzkoa.org

2009ko GIPUZKOAKO ERLEZAINZA-ERROLDA

Todas las explotaciones apícolas ubicadas en la Comunidad Autónoma del País Vasco están obligadas a inscribirse en el Registro de Explotaciones Apícolas. Los titulares de explotaciones apícolas deberán notificar cualquier modificación respecto a los datos.

Según el RD 608/2006 es de obligado cumplimiento la realización del tratamiento a las colmenas frente a la Varroosis, organizadas por el Servicio de Ganadería de la Diputación Foral de Gipuzkoa. La Varroosis es una enfermedad que produce graves efectos a las colmenas y que se encuentra extendida por todo el territorio. Por esta razón el Servicio de Ganadería en colaboración con la Asociación de apicultores organiza campañas sanitarias con el objetivo de tratar todas las colmenas en un período prefijado.

6 08/2006 Errege Dekretuaren arabera **derrigorrezkoa** da Gipuzkoako Foru Aldundiko Abeltzaintza Zerbitzuak urtero antolatzen duen Barroasiaren aurkako tratamendua erleei jartzea.

Dakigunez, Barroasia guztiz hedatua dagoen gaitza da eta kalte larriak egiten ari da erleetan. Hori dela eta Abeltzaintza zerbitzuak erlezainen elkartearekin batera antolatzen dituen osasun kanpainen helburua da epe jakin batean herrialdeko erle guztiak tratatzea.

Data hauetan, barroasiaren kontrako tratamendua banatzeaz gain, erle-ustiatgien titularrek 33/2004 Errege Dekretuak dioen bezala, derrigorrezko dute erregitroa eguneratzea.

Ondorengo taulan 2009 datuak ageri dira.

	GUZTIRA	modu homologatuan tratatuak	tratatuak %
Erlezainak	490	356	% 72,65
Erlategiak	965	683	% 77,82
Erlauntzak	7651	6538	% 85,45

Ondorengo taulan ageri den bezala, oraindik nahikoa erlezain daude erleak tratatzen ez dituztenak. Erlezain hauek ez diete beren erleei bakarrik egiten kalte, baita inguruan txintxo txintxo tratamendua egin duten erlezainen erleei ere. Denon lana da erlezain hauei kontzientziatzea, erleak ere beste animalia guztiak bezala zaindu erle behar bait dira.



	1 - 15			16 - 80			81 - 150			150 - +		
	Erlezainak	Erlauntzak	Tokiak	Erlezainak	Erlauntzak	Tokiak	Erlezainak	Erlauntzak	Tokiak	Erlezainak	Erlauntzak	Tokiak
Erlezainak	389	2197	486	88	2558	286	6	607	62	7	2289	131
Tratatuak	270	1671	352	75	2211	244	4	367	24	7	2289	131
Tratatu gabeak	119	526	134	13	347	42	2	240	38	0	0	0
%	69,41	76,06	72,43	85,23	86,43	85,31	66,67	60,46	38,71	100	100	100



ERLEZAINEN ELKARTEAN ESKURAGARRI DAUDEN ERLEZAINZAKO LIBURUAK

A continuación presentamos algunos de los libros relacionados con la apicultura que tenéis a vuestra disposición en la Asociación



ERLEA GURE SENDAGILE

Argiak euskaraz argitaratu duen liburu honetan, apiterapia gaur zertan den erakusten digu Julio César Díaz doktore Argentinarrak.

Salneurria: 15 €

APITERAPIA 101 PARA TODOS

Moises Asís-ek, kasu honetan, erleak ematen dizkigun zazpi produktuak sendagai gisa nola erabil ditzakegun azal-tzen du.

Salneurria: 21,50 €



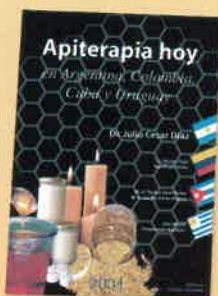
PROPOLEO "El oro púrpura de las abejas"

Moises Asís kubatarrak propoleoari buruz idatzi duen lan zabala.

Salneurria: 15 €



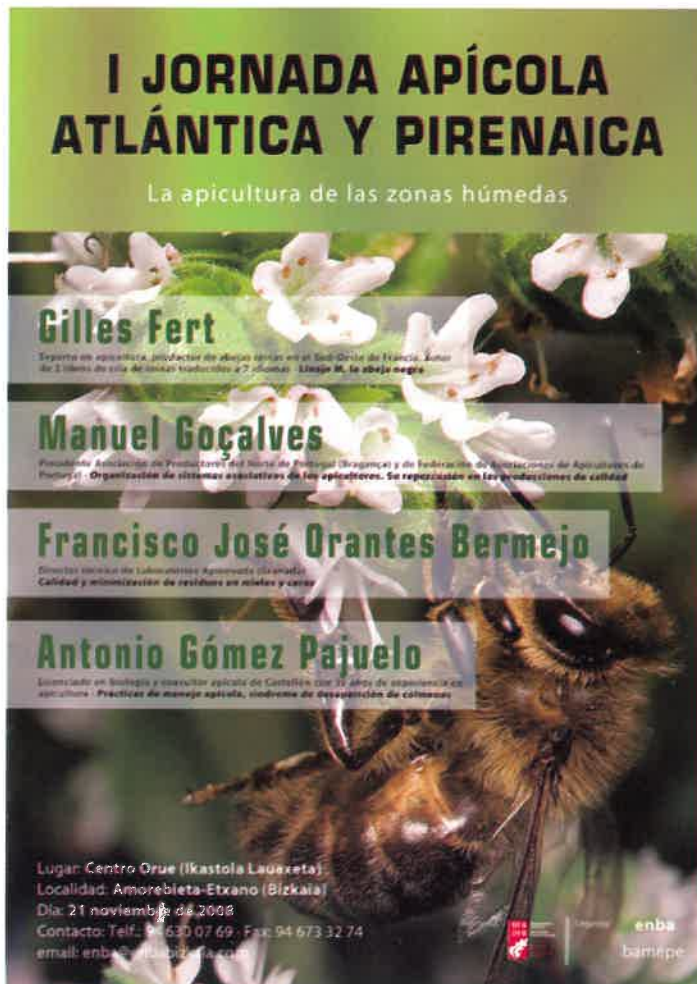
APITERAPIA HOY



Julio César Díaz doktoreak apiterapiari buruz idatziriko liburu. Hasiere batean, Argiak, Luis Ma Intza eta Pello Zubiriaren laguntzarekin euskaratu zuen (Erlea gure Sendagile), eta ondoren, erderazkoa argitaratu da.

Salneurria: 15 €





“BAMEPE” BIZKAIKO ERLEZAIN ELKARTE BERRIA

El 21 de Noviembre de 2009 se celebró en Bizkaia la I Jornada Apícola Atlántica y Pirenaica en Bizkaia, con motivo de la creación de una nueva asociación de Apicultores. Tomaron cita varios expertos en Apicultura, tales como, Gilles Fert, Manuel Goç Alves, Jose Orantes y Antonio Gomez Pajuelo.

Azaroak 21ean Bizkaian sortu berri den Erlezain Elkarte berriak, egun erlezaintzan adituak diren zenbait pertsonari gonbidatu zituzten hitzaldiak ematera. Bertan Gilles Fert (Frantziako erregin ekoizle ospetsua, eta erregin hazkuntzako 2 libururen idazle), Manuel Goç Alves (Portugal iparraldeko ekoizleen elkarteko eta Portugaleko erlezain elkarteko Federazioen lehendakaria), Jose Orantes (Apinevada laborategietako zuzendari teknikoa) eta Antonio Gomez Pajuelo (Biologoa eta erlezain aholkularia) izan ziren.

Espainiar penintsula iparraldeko erlezain ugari elkartu ziren han, erlezaintzan egun dauden puntako gaietaz buruz hitz egin ziguten hauek.

Batetik, Gilles Fert-ek, erle beltzaren erregin hazkuntza eta selekzioari buruz hitz egin zuen. Hobekuntza genetikoa on egiteko urte askoren beharra dagoela adierazi zuen eta erregin on bat lortzeko neurtu beharreko parametroak banan-banan azaldu zituen. Bestalde, azken urte hauetan erreginekin dagoen arazoetatik ere hitz egin zuen, barroaren aurka erabiltzen diren akarizida ezberdinek erreginaren ugalkortasunean duten eraginean oinarritu zituen arazo hauek, alde batetik erreginaren espermatekari eragiten diotelako eta bestetik erlamandoen espermatoren kalitateari.

Bestetik, Manuel Goç Alves-ek, Portugalen sortutako jatorrizko deiturak nola sortu ziren azaldu zuen, eta hau bultzatzeko egindako lanak azaldu zituen. Eztiari eskualdeko irudia eman, produktu hori eskualdearekin erlazio-

natuz, ezti kontsumoaren ohiturak aldatu, denominazioaren publizitatea bultzatu turismoan oinarrituz...

Jose Orantes-ek bestetik, geroz eta kezkarriagoa izaten ari den argizariaren kutsaduraren arazoari buruz hitz egin zuen. Barroaren aurka erabiltzen diren zenbait botika ez homologatuak azkenean erleari hainbeste arazo sortzen ari zaizkion barroa eta Erlauntza Hustutzearen Sindromearen arazo izan daitezkeela azaldu zuen. Zenbait kasuetan produktu hauek erlearentzat dosifikatuak etortzen ez direlako eta bestetan erlearentzan kutsakorrak direlako, hauen hondakina portzentaia desegoki batean, birritan erabiltzen dugun argizarian geratzen delarik, behin eta berriz erlearekin kontaktuan geratuz.

Eta azkenik, Antonio Gomez Pajuelo-k, eztiaren kalitateaz eta erlearen hilkortasun tasari buruz hitz egin zuen. Landarediak, erlezainaren maneiuak eta eztiaren ontziratzerakoan dagoen maneiuak, eztiaren kalitatean eragin zuzena duela azaldu zuen. Eta nola ez erlategiaren inguru; kalitate oneko nektar, polen eta ura gertu edukiz gero, ingurua kalitate onekoa dela esan daiteke, beraz eztiaren kalitatea ere hobea aukera handiagoa dago. Bestalde erleen hilkortasuna azaltzean, udazkenean erlauntza negua pasatzeko prest uztearen garrantzia azaldu zuen, baina ez zen janarian bakarrik oinarritu, honek erlauntzaren populazioaren garrantzia ere azpimarratu zuen, polenaren kalitatea, egokia ez bada elikadura txar bat ekar baitezake, akarizidekin intoxikazioa eta barroaren infestazio tasa.



KIXKURGUNE

*Goizane eraikinean,
Euskal agrobotika eta taberna.*

Jadanik jakingo duzuen bezala, Gipuzkoako Erlezainen Elkarteak (GEE) egoitza berria du Zaldibian. Bertan, behe solairuan biltegia aurkitzen da, eta bertatik eskailera bitartez komunikaturik bulegoa. Elkarteaz gain, ondoan, Basatxerri elkarteak du bertan bulegoa, eta aurrera begira beste bulegoak ere betetzeko asmoa dago. Goimen Elkarteak bera bertan egotea ikusten da.

Batzar Orokorreko egunean, Goizane barruko zerbitzuen artean beste zati bat ezagutzeko aukera ederra izan genuen, Kixkurgune deritzana. Hauek atek maiztaren leian ireki bazituen ere, GEEK apirilaren 24ean ospatu zuen batzarraren ondoren, erlezainon-

tzat atek ireki zituzten hamaiketako eder bat emanen

KIXKURGUNE Euskal agrobotika eta taberna an zeko gunea da, Kixkurre filosofia oinarri delarik (info mazio gehiago, www.kixkurre.com). Kixkurre, Goierriko Landa Garapen Elkartearen ekimenez sortze da, bere helburuen ardatz, lurralde kudeaketan bi ohitura eta balioen, herritar izaeren eta hauen lankete babesa xede delarik, hau da, Goierri eskualdea zaitza, beren identitate, ohitura, eta egiteko modu bere batzuk azaleratzea da. Nekazaritza oinarri. Kixkurgune, bertako lurreko produktuak aurkituko ditugu. Tabernan, hainbeste dedikazio eta lanekin ekoiztu dire bertako lurreko produktuak dastatzeko eta ezagutzeko aukera izango dugu, eta dendan produktu bera, erabateko informazioarekin erostek aukerarekin, nor ekoiztua, nola ekoizten den, zein ezaugarri eta baserritan egina den... baserrian lortuko genituzkeen prezio berean!, sa menta zuzena bultzatzea helburu izanik, ez dugu produktua irabazi margenekin kargatzen, eta baserritarari bere produktuak merkaturatze laguntzen da. Kixkurre produktuak bereziki prestatuak bertan izango dira, gure lurreko tradizioa ezagutzera eman nahi duen edonorentzat opari dotorea.

Produktu hauek dastatu eta erosteko aukeraz gain, erlezainok hamaiketako, kafetxo berritu, eta solasaldian egoteko aukera bikair izango dugu orain.



Asensio Ansorregi eta Kandido Urreizti Mutrikuarrak, Antonio Mujika Beasaindarra eta Juan Ignazio Mendizabal Tolosarra, 2009ko apirilaren 5ean Zegamako Erlezain Egunean ohorezko erlezain izendatu ziren.

Bakarkako elkarrizketa egin zaie, gehiago ezagutzeko asmoz.



ASENSIO ANSORREGI

Txikitatik izan zuen zaletasuna erleekiko. 7 urte zituela ezagutu zituen erleak lehen aldiz etxeko baserrian. Erlezaintza ezagutzarik ez zuenean, erlakumea bota aurretik sortzen den bizarra jasotzera joan zen, inolako tresnarik gabe joan zenez, hauek eskua ziztadaz bete zioten eta ez zuen erlekumea biltzeko aukerarik izan, materialik ere ez baitzuen. Ala eta guztiz ere, Mutrikuko erlezain honek ez zuen erlezaintzarekiko zaletasuna galdu, hori dela eta lehen aukera izan zuenean erlea jarri zuen, 33 urte zituela izan zen, oraingo ere ez zuen moztzorrorik, ez ezer eta ziztadaz bete zuten baina ez zuen etsi eta aurrera jarraitu zuen, pixkanaka ingurukoekin tratatuak eginez erle kopurua handitu zuen, bizilagunak erleak ematen zizkioten eta ezta erdi bana. Erlezaintza gauza polita bezala deskribatzen du Asensiok eta egun erraztasun handiak daudela erleekin hasteko, kaxak, moztzorroak, etab dio.

KANDIDO URREIZTI

Mutrikuarra da eta 7 urte zituela, ezagutu zituen erleak, inguruko baserri batean. Bilbora ere joaten zen, Martin Sagastizabal fraideak erlearen inguruan ematen zituen hitzaldiak entzuterako. Txikitatik ezta hain gogoko zuen erlezain honek, erleak hainbeste ezta ematen zutela ikusita animatu zen erleak jartzera. 54 urte zituela, baratza ondoan, jarri zituen lehen aldiz erleak, hauek lanean hari zela, heldu egiten ziotenez lekuz aldatu beharra izan zituen. Erleekin anekdota ugari izan arren, beti du gogoan, konturatu gabe behatzarekin erlea zapaldu zuen eguna, honek eztena barrura sartu zion eta egunetan izan zuen behatza puztuta. Gure erlezain honek, maitasunez eta zaletasunez zaindu behar direla erleak dio, egindako lanarekin norbera pozteko.





JUAN IGNAZIO MENDIZABAL

1929an jaio zen tolosarra mutil koskorretan aitona lagunduz hasi zen erleetan, gaur egun semeak laguntzen dio berari. Geroztik, fruta arbolak polizatu zatu asmoz, beti eduki ditu erleak, gehienez hamala leku gehiegirik ez bait zuen, baina orain bi ditu.

Tolosako udaletxetik askotan deitu die erlakume biltzeko, eta bonberoekin ere aritua da zenbait kasutan. Gogoan du, behin Andoainen tabike zulotik nola ateratu zuen erlea. Bentiladore zulotik erlea non zegoen linter bidez ikusi eta lekuan hiru adreilu kendu eta atera zuen.

Argizariarekin belar ukenduak egiten artista da Juan Ignazio. Berak Todoterreno izendatu du, eta askotarako balio du eta kalterik ez du egiten. Kirorien artean ezaguna da, ziklistak, eta bereziki tolosarraanean ibiltzen direnen artean. Beti izan du seme belarretan jakin mina, eta bere kontura argizaria nahituz prestatzen ditu ukenduak. Garrantzi handia ematen dio sendabelarrak ezagutzeari, antzekoak ere bait dira, eta bereziki belar bakoitzak zertarako bere duen jakiteari.

ANTONIO MUJIKA

Antonio Mujika, beasaindarra, mutil koskorretan, 6-7 urterekin hasi zen erleetan aitonari laguntzen. Hogei urte bete arte aritu zen, denbora faltagatik utzi egin behar izan zuen. Berrogeitahamar urterekin, osabak emandako erle batekin hasi eta gaur egun sei erle ditu, nahiz eta urte askoan 8-10 eduki dituen.

Umetan erleak enborretan izaten zituzten, hamasei urterekin hasi ziren laukiak erabiltzen. Deigarria iruditu zait, erlakume txikiak elkartzeko erabiltzen zuten modua, ardoa bota erleei alajaina. Ardoarekin erlauntzako usaia kentzen zuten, baina hori bai operazio hau iluntzean egin behar zen, erle guztiak erlauntzean zehar denean.

Antoniok bere aitonaengadik ikasi zuen erleetan, eta orain bere seme eta errainak dute maisu.



2009KO EZTI EKOIZPENA

Para poder comercializar con la miel es necesario tener registro sanitario. En Gipuzkoa hau tres plantas de extracción. A continuación encontrareis información sobre localización y producción de cada planta.

Eztiarekin komertzializatu ahal izateko, sanitare erregistroa beharrezkoa da, hori dela eta ondoren Gipuzkoan sanitare erregistroarekin atara-

tzeko dauden 3 eztiolen kokaleku eta bost urtetako ezti ekoizpenen datuak doaz:

GIEZ-BERRI

Igarategi poligonoa, 22
20808 GETARIA
Tfnoa: 943 14 09 92

GOROSTITXO EZTIOLA

Gernika kalea, 13
20170 USURBIL
Tfnoa: 696 59 40 94

ESTEBENEA EZTIOLA

Olaberrieta industrialdea
20300 IRUN
Tfnoa: 659 285 620

EKOIZPENA		2005	2006	2007	2008	2009
GIPUZKOA EZTIKO Elkartea	Eusko-labelduna	33.554	44.717	42.255	39.988	42.073
	Ekologikoa	1.199	1.820	1.242	954	1.123
	Guztira	34.753	46.537	43.497	40.942	43.196
ARABA Eusko Labelduna	Antoñana Junta Administrativa	377	1.448	2.537	1.722	2.493
	Guztira	574	1.448	2.537	1.722	2.493
BIZKAIA Eusko Labelduna	Bizkaiko Erlazainak Elkartea	11.517	12.383	13.402	16.280	13.506
	Eztiginak Elkartea	3.520	10.784	10.851	10.851	8.947
	Guztira	15.037	23.167	24.253	28.363	22.453
BESTEAK	Labelik gabeak	1.722	4.333	1.324	1.118	1.086
G U Z T I R A		52.086	75.485	71.611	72.145	69.228

GOROSTITXO EZTIOLA

EKOIZPENA	2005	2006	2007	2008	2009
Ontzituratuako ezti guztia	4.442Kg	5.453Kg	5.050Kg	4.700Kg	5.380Kg

ESTEBENEA EZTIOLA

EKOIZPENA	2005	2006	2007	2008	2009
Ontzituratuako ezti guztia	8.514Kg	7.960Kg	5.000Kg	4.200Kg	4.300Kg



EZTI LEHIAKETAK

En 2009, se han celebrado 7 concursos de miel en los que los 3 ganadores participaran en el "Erlezain Eguna" que se celebrara en Zegama en 2010. A diferencia de años anteriores, durante este año y a partir de ahora, se han establecido unas nuevas normas para poder participar en dichos concursos

De manera que para poder participar será necesaria la presentación de la receta veterinaria del tratamiento contra la varroa de ese año. Debido a que el concurso de "Tolosalde" y "Goierra Goia" se celebran durante la campaña contra varroa, solo los que participen en dichos concursos podrán presentar la receta veterinaria del año anterior.

Urtero bezala, 2009an ere, eskualde bakoitzean ezti lehiaketa ezberdinak antolatu dira. Aurtengoan berriz, erlezain guztientzat onuragarria den aldaketa garrantzitsu bat sartu dugu. 2009 urtetik aurrera, ezti lehiaketetan parte hartu nahi duten erlezainak, barroaren aurkako tratamendua egina izan beharko dute. Beraz, ezti aurkezteko garaian albaitariaren errezeta ere aurkeztu beharko da. Tolosaldea eta Goierra Goiaren kasuan, batean kanpaina hasi gabe eta bestean kanpaina amaitu gabe egoten denez, aurreko urteko kanpainaren errezeta aurkeztea posible izango da, baina beste eskualdetako lehiaketetan urte horretako errezeta aurkeztu beharko da.



Bestalde, gogoan izan eskualde ezberdinetako lehiaketetako 21 irabazleak 2010ean Zegaman bertan izango den Erlezain Eguneko ezti lehiaketan parte hartzen dutela.

Beraz, 2009ko ezti lehiaketaren emaitzak hurrenguz izango dira:

Tolosaldea. Irailak 27 Ibarra. 9 partaide:

1. saria: Kepa De La Iglesia (Irura)
2. saria: Simon Nazabal (Elduaian)
3. saria: Fidel Azpiroz (Anoeta)

Goierra behea. Urriak 11 Ormaiztegin. 8 partaide:

1. saria: Ageda Zeberio (Segura)
2. saria: Beñat Elorza (Segura)
3. saria: Juan Elgarresta (Gabria)

Goierra goia. Abenduak 13 Urretxun. 15 partaide:

1. saria: Josune Epelde (Urretxu)
2. saria: Aitor Otegi (Urretxu)
3. saria: Anastasio Mujika (Legazpi)

Donostialdea. Abenduak 21 Donostia. 12 partaide:

1. saria: Jose Migel Aizega (Hernani)
2. saria: M^aCarmen Nuñez (Hernani)
3. saria: Francisco Rodriguez (Donostia)

Bidasoaldea. Abenduak 21 Irun. 10 partaide:

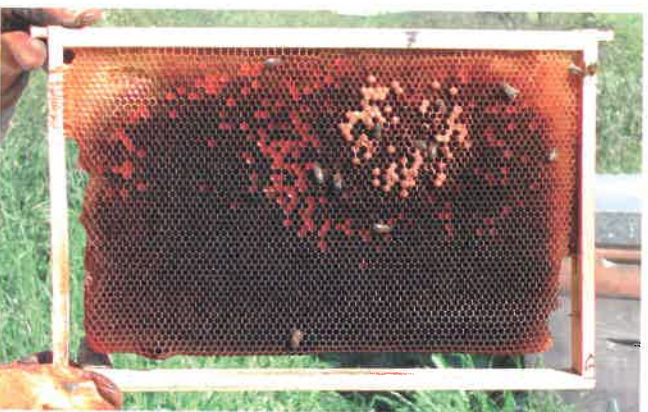
1. saria: Patxi Aizpiolea (Irun)
2. saria: Migel Berridi (Irun)
3. saria: Iñaki Bengoetxea (Irun)

Urrola Kosta. Abenduak 26 Zestoan. 12 partaide:

1. saria: Celedonio Askasibar (Zarautz)
2. saria: Jose M^a Aranbarri (Azkoitia)
3. saria: Pilar Aranbarri (Azkoitia)

Deba eskualdea. Urtarrilak 2 Deba. 10 partaide:

1. saria: Jose Luis Azpeitia (Arrasate)
2. saria: Julian Villena (Deba)
3. saria: Jesus M^a Gerenabarrena (Elgoibar)



ERLAUNTZEN KONTROLA

Hay varios factores que afectan a la sanidad, producción,... de las colmenas, el manejo, el tiempo, la reina,... En la siguiente tabla se analiza el comportamiento de la reina en la puesta, clasificando la reina como buena, dudosa o mala y en función de ello, el tipo de manejo a seguir por parte del apicultor.

Urtea amaitzean erlezainak geratu zaizkion erle kopurua eta lortutako ezti kopuruaren balantzea egin ondoren, urte hori ona edo txarra izan den adieraziko du. Jakina da, ordea, lortutako ezti produkzioa, hein handi batean eguraldiaren menpe dagoela. Honetaz gain, bestalde, badaude, bi faktore hauei eragiten dieten beste zenbait eragile, maneia, kokalekua, erregina,... Hauek erlezainaren esku daude eta bere erabaki eta jokaerak erlategi baten arrakasta ekarri ahal dezake.

Parametro guztiak dira garrantzitsuak, baina, erlezainak, arrazoi ezberdinak direla eta hauekatzeko batzuk bakarrik alda ditzake. Aurtengoan erregina eta erlauntzaren jokaera aztertuko ditugu eta lortutako emaitzen arabera hartu beharreko erabakiak. Horretarako, errez uler dadin, zer behatu, zer aldatu eta zer egin daitekeen azaltzen duten taula eta argazkiak aurkezten dira.

Errutea		Erregina	Maneia
Ugaria	konpaktua		
Bai	Bai	Ona da	Idaketarik gabe utzi, ondo baitago.
Bai	Ez	Zalantzakoa	Ziurtatzeko jarraipen bat eraman: 1- Erregina gaztea bada, itxarotea komeni da. 2- Erregina txarra bada, beste batengatik aldatu behar da.
Ez	Bai	Zalantzakoa	Eztiz ingurua badago, koadro hutsak, ume koadroekin eta ezti koadroekin, tartekatu eta egun batzuk pasa ondoren kontrolatu. Koadro horiek eruterik azaltzen ez badute, erregina aldatu behar da.
Ez	Ez	Txarra	Erregina aldatu behar da edo beste erlauntza batekin elkartu.

URTARO BAKOITZEAN EGIN BEHARREKO LANAK

Al o largo del año la estación en la que nos encontremos hará que nuestro manejo con las abejas sea diferente. En primavera se ha de realizar la primera y más importante visita después del invierno para comprobar el estado sanitario y fuerza de nuestras abejas. En verano, por otro lado, se han de realizar inspecciones simples, en caso de que sea necesario para poner el alza o se crea que pueda tener alguna enfermedad. En otoño debemos tener en cuenta las reservas que se dejan para pasar el invierno, contr sanitario... Para que la colmena pase la estación del invierno de la mejor manera posible y en primavera encontrárnosla en buen estado.

UDABERRIA

Udaberria, erleei garrantzizko lehen bisita egiteko urtaroa da, neguko hotzak pasa ondoren. Lehen bisita honetan erleen osasuna eta indarrean erreparatu beharra dago.

Erleak izango dira, lehen bisita hori noiz egin behar den esango digutenak. Eguraldia epeltzen joan ahala eta loreak loratzen hastean beraien aktibitatea geroz eta handiagoa izango baita, beraz erleak lanean hastean izango litzateke garairik egokiena.

Lehen esan bezala erleen osasunari eta indarrari begiratu behar zaio. Osasunaren kasuan, hildako erle asko dagoen, barroa,... begiratu behar dira. Erlearen indarrari buruz hitz egitean, populazio eta aktibitateari begiratzen zaio. Hau da, umeen lauki kopurua, errute tamaina,... Garai honetan erlauntz barneko populazio handitzen doa, beraz elikagai beharrak ere handiagoak dira, hori dela eta polen eta ezti erreserbak kontutan izan behar dira, eguraldi gorabehera handiak egoten baitira.

- 1.- Erregina arrautzak jartzen hasi eta geroz eta langile gehiago izateko, loraldiak iristerako, erregina estimulatu egin behar da. Horretarako, kasu gehienetan glukosa erabiltzen da. (ur litro 1 + azukre kg 1).
- 2.- Erruteak 4-5 koadro betetzen dituenean, koadro estiratuak tartekatu behar dira, honela erreginak errute azkarragoa izango du geroz eta udaberri eta nektar emana edo glukosa egokiagoak izan
- 3.- Errutea eta populazio handia dela eta erlauntza tokiarik gabe geratzean, erlekumea botatzeko joera azalduko da. Hau gerta ez dadin, umetoki osoa okupatu aurretik altza jarri behar da. Altza momentu egokian jarri behar da, azkarregi jarritz gero erlauntza hoztu eta errutea geratzen da. Beranduegi jarritz gero, berri, erlekumea botatzeko arriskua dago, behin pro-



ze-
sua
mar-
txan

jarri bada. Altza jartzeko momenturik egokiena, 10 koadro-tako erlauntza batean, erleak 8-9 koadro okutzen dituenean da.

4.- Kasu gehienetan erreginak errutea Langstroth edo Dadant altzan jarriko du. Egokiena uztea izango litzateke, udazkenean berriro umetokira jaitz baita negua pasatzeko.

Bestalde, aukera hau, desegokia iruditzen zaienentzat erregin bereizgailua jar dezakete umetokia eta altza tartekatuz, honekin erregina ez da altzara igoko, ezta kentzeko garaian, ezta garbi-garbi edukiko ere. Umetokia eta altza artean erregin bereizgailua jartzea erabakiz gero, kontutan eduki behar da erreginak gerozko igotzeko aukerarik ez duenez erlekumea botatzeko arriskua dagoela. Hori dela eta, batzuk nahiago izaten dute erregin bereizgailua lehenengo altza eta bigarrena artean jartzea.



UDA

- 1.- Altza jarri ondoren, erlauntza ez da ireki behar bigarren altza bat behar den arte edo gaixotasunen bat ematen ari den susmoa eduki ezean.
- 2.- Inspekzioak sinpleak izan behar dira: Barneko tapa altxa altza, okupatu gabe, erdi okupatua edo betea dagoen jakiteko.
- 3.- Gaixorik edo ahul ikusten diren erlauntzetan, inspekzio sakonagoa egin.

UDAZKENA

Erlea negua pasatzeko prest utzi behar da. Jana, aireazioa eta hotza eta hezetasunetik, babestu behar da.

Erlauntzeko populazioa geroz eta handiagoa izan, negua aiseago pasako du.

Hotza hasi aurretik beraz, erlea negua pasatzeko prestatu behar da;

- a) Nahikoa ezti utziz. Hau da, umetokikoan 8-10kg ezti utzi behar dira, hots, eztiz beteriko 4-5 koadro utzi behar dira negua ondo pasatzeko. Joera handia dago, altzeko eztiak kendu eta umetokiko eztiak bakarrik uzteko, baina kontuan izan behar da zenbait kasuetan umetokian ez dagoela nahikoa ezti, beraz nahiz eta umetokiko koadroak bere horretan utzi, negua pasatzeko nahikoa jan ez dute. Hori dela eta, kasu hauetan, komenigarria da, eztiak kentzeko garaian umetokian geratzen den ezti kopurua begiratzea eta negua ondo pasatzeko nahikoa ez dutenean altzetako ezti koadroak umetokira pasatzea.
- b) Osasun Kontrola. Koadroen azterketari erreparatu behar zaio, erleak osasuntsu dauden edo ez jakin ahal izateko. Udazkena garai egokia da (eztiak kendu berri, ume ugari...), erleak barroaren aurka tratatzeko. Gipuzkoaren kasuan, Gipuzkoako Foru Aldundiak erabakitako tratamendu homologatuarekin tratatu behar da, ezarritako egunetan.
- c) Elikagaiak. Aurretik azaldu bezala erleak negua aise pasatzeko nahikoa jan izan behar du. Berak

nahikoa ezti ekoiztu ez duen kasuetan, koadroen trukaketa egin daiteke, erlauntza indartsuenetik ahuletara. Ala eta guztiz ere, oraindik aipatutako 8-10Kg horiek ez baditugu, xarabea (Glukosa) jarri beharko da.

- d) Erlauntzaren tamaina txikitu. Hau altzak kenduz lortzen da.
- e) Ataka metalikoa jarri. Erlauntza neguko hotzetik babesteaz gain, karraskarietaz ere babesten du.
- f) Aireazio egokia ezarri. Ataka metaliko txikiegia bada, erlauntza lizuntzeak ekar dezake.



ARGIZARIAREN ARAZOA ERLAZANTZAN

Los problemas en la apicultura cada vez son mayores, a la hora de analizarlos los distintos factores que los producen no podemos estudiarlos de manera individual hay que estudiarlos todos en conjunto

Últimamente cada vez es mas preocupante el Síndrome de Despoblamiento de Colmena, del que tanto hemos oído hablar, pero del que aun no conocemos solución.

Los últimos estudios realizados al respecto nos informan de la gravedad del problema ya que, la razón de la desaparición de las abejas puede estar en la calidad de las ceras que utilizamos.

Los distintos tratamientos homologados que hemos utilizado durante los últimos años están dosificado para el uso en la colmena, pero durante muchos años y en la actualidad, hay una serie de apicultores q1 para hacer frente a la varroa han utilizado una serie de fármacos no autorizados para el uso de la colmea dejando de esta manera residuos en la cera, esto es, la cera por su carácter graso absorbe el principio activo de estos fármacos, dichos residuos solo son perjudiciales para el bienestar de las abejas, de manera que además de producir distintos daños a la colmena(fertilidad,...), favorece la resistencia de la varroa a los distintos productos no autorizados que se han utilizado hasta ahora y que están de manera permanente en la cera, agravando el problema de la varroa disminuyendo la cantidad de principios activos que podemos utilizar para combatirla.

Erleek pairatzen dituzten arazoak gero eta konplexuagoak dira. Askotan, gaixotasun bat agertzearen zergatia, gaitza bera sortzen duen eragilean beran soilik ez, baizik beste nonbait bilatu behar da. Manei u desegoki batek, adibidez, behar ez den garai batean erlea zatitzeak, desoreka handia sortu dezake bere barne funtzionamenduan; desoreka honen ondorioz erlearen larbak erle helduaren behar adinako arreta gabe gera daitezke (berotasun falta, elikadura falta, garbitasun falta...). Egoera honi eguraldi hotza, nektar eta lorauts eskasia edo barroa tasa altua gehituz gero, loke amerikarra agertzeko aukera handia edukiko dugu. Gauza bera gertatzen da bestelako gaixotasunekin ere. **Erlearen oreka egokia puska dezakeen edozein estres egoerak bultzatzen dezake muturreko ondorioak agertzea, erlea hil edo desagertzeraino.**

Adituek gero eta argiago dute faktore desber askoren batuketaren ondorioz sortzen direla Erlazantzen Hustearen Síndrome bezalako agerpenak. Síndrome hau esplikatzen ezin da erantzule bakar bilatu, orain arte, adibidez Nosema Ceranaerekin ez nahi izan den bezala.

Erleak dituen arazo nagusien artean, **barroosia** bere **ingurunearen kutsadura** eta **elikadura defizitua** egongo lirakeke gailurrean, baina ez soilik beraien eragina bakarrik hartuta, baizik eta baita ere hauen arteko interakzioak erlearengan sortzen diren desoreka aintzat hartuta.

Barroosia askotan aztertzen izan dugun gaia da, elikadura arazoak garrantzitsuak diren arren beste

terako utziko ditugu. Kutsaduraren arazoan arreta berezia jarri nahi dugu oraingoan.

Azken honen baitan baitago, hilgarria izaterainoko dosira iristen ez diren pestiziden arazoa, hau da, dosi oso txikitan agertzen direnak eta eragina berehalakoa izan beharrean epe luzera dutenak.

Gaitz hauek sortzen dituen kutsaduraren multzoaren barruan sar daiteke, tamalez, erlearen bizitokia egiteko erlezainak ezartzen dituen argizari laminak besteak beste.

Argizari lamina kutsatuak erlearengan duen eragin kaltegarria:

Granadako **Apinevada** laborategiek eginiko ikerketa eta analisisien ondorioen arabera arazo nagusienetako bat barroaren aurka erabiltzen diren botiketarik dator, hauetako batzuen printzipio aktiboak argizaritan pilatzen dira eta.

Orain urte batzuk arte, erlea laukirik gabeko erlauntzetan bizi zen eta ezta biltzean aberaska suntsitu egiten ziren. Orduan, erleak, berriro eraiki behar izaten zituen aberaska horiek argizari berriarekin.

Duela 40-50 urtetik hona, ezta bildu ondoren argizarizko aberaska horiek berriro erabili daitezke, harik eta zahartzen diren arte. Orduan, laukiak urtu eta bertatik ateratzen den argizari iluna laminak estapatzen diren lantegira eramaten da berriak egiteko.

Erle argizaria zirkuitu itxi batean sartuta dago, non urtetik urtera birziklatu eta berriaz erabili egiten den. Zirkuitu honetara urtero sartzen den argizari berria, operkulukoa, %30 baino gutxiago da.

20 urtetik gora daramatzagu barroaren aurkako botikak erabiltzen. Botika hauek, neurri handi batean liposolugarriak dira eta argizaritan metatzen dira. Erlearen larbak argizari horretan bizi dira, metamorfosia egin eta gelatxotik irteten diren arte.

Gainera, barroaren aurka erabiltzen diren etxean egindako tratamenduek hondakinak neurri gabe gehitzen dizkie argizariari, botika horiek (Klartan eta Supona kasu) ez baitaude erlauntza barruan erabiltzeko pentsatuta, eta gainera, gehienetan behar baino dosi handiagoak erabiltzen dira. Ohitura arbuiagarri hau behin betiko baztertu behar dugu erlezainon artetik, azkenean argizari kutsatu hori botika erabili ez duenera ere iristen baita.



Bestalde, erleek eta hauen larbek aberaskako gelatxoetan gordetako lorautsaz elikatzen dira. Lorauts honen gantzek argizarian dauden kutsadurak hartzen dituzte eta bertan erantsita geratzen dira, erlearen elikaduran sartuz.

Honela labur daiteke arazoa:

- Gelatxoekin estanpatutako argizari lamina komertzialetan clorfenvinfos, tau-fluvanilato eta coumaphos bezalako pestizidak agertzen dira eta aberaskako lorautsera ere gehitzen dira.
- Erle eta larba gehienak hilgarri ez diren dosiez kutsatutako lorautsaz elikatzen dira eta honen eraginak luzera zeintzuk izango diren ez dakigu.
- Erle gehienak kutsatutako ingurune batean sortu, hazi eta bizi dira.

Hondakin hauek sortzen dituzten eraginetako batzuk honako hauek izan daitezke:

- Erlamandoen espermarengan eragina dute, kalitatea eta kantitatea murriztuz %50era, ondorioz erre-

ginen ernalkuntza nabarmen kaltetuz.

- Erreginen bizitza murrizten dute.
- Umehabiarren biziraupena gutxitzen dute. Erle garten errelebo egokia galarazten dute hein batean.
- Erleen hesteetako bakterio-flora kaltetzen du bakterio kaltegarri bidea irekiz (*N. ceranae* kasu) eta intsektuaren defentsak suntsituz.

Hau guztia iberiar penintsulako erleen %28aren dagoen arazoa da. Arazoa, dena den, mundu mailakoa da, baina leku guztietan baitago eta bere aurka erabiltzen diren botikak ia berdinak izan baitira; gainera herrialde guztietan bertan bertan argizaria berrerabiltzen dute.

Arazoa, dena den, mundu mailakoa da, baina leku guztietan baitago eta bere aurka erabiltzen diren botikak ia berdinak izan baitira; gainera herrialde guztietan bertan bertan argizaria berrerabiltzen dute.

Kaltea nabarmenagoa gertatzen da udazken-enerdian, orduan bizi baita luzeen erlea eta denbora luzean egoten da harremanetan pestizidarekin.

Erleentzako eguraldi txarreko urteetan eta lorak ez diren eskasia dagoenean, kalteak areagotu egiten dira. Ez da gauza bera udaberri oparo batean 50000 erle



5000 galtzea kutsaduraren ondorioz edo udara lehor batean 10000 erletik 5000 hiltzea.

Populazio asko galtzen duen erleak ezin ditu erlauntzeko barne oreka behar bezala mantendu eta orduan hasten dira agertzen arazoak: lokeak, mikosia, nosemosia, barroosia...

Gaixotasun hauek erlea hil dezakete eta arazoaren benetako zergatia ezkutatu, hau da, akariziden presentzia eta lorauts falta lehorre garaian.

Azpimarratu beharrekoa zera da, kaltea erleek jasaten dutela, eztiak ez baitu gantzik eta, beraz, akarizida hauek ez dira ez dira hitzen eta lorauts komertzialaren kasuan, berriz, erlauntzen kanpoan jasotzen denez, argizariarekin harremanetan ez da egoten.



Argizari kutsatua barroak botikekiko duen erresistentziaren erantzuleak:

Erleei zuzenean eragiten dien kalteaz gain, erlauntzetan erabiltzen dugun argizari guztia barroaren aurkako botikez kutsatuta egoteak badu beste eragin larri bat, barroa uneoro akarizidekin harremanetan egotearena. Honela, akaroa botiketara ohitu egiten da eta erresistentziak sortzen dira.

Adibide gisa, azkeneko 3 urtetan amitraza erabili dugu barroaren aurka, fluvanilatoa (Apistan) baztertuz erresistentziak agertu zirelako. Asmoa aurrerago fluvanilatoa berriz ibiltzea zen, denboraldi batean barroak botika honekin harremanik edukitzean ez bazuen erresistentziak ere desagertuko zirelakoan; baina argizari kutsatuarekin barroak ez du fluvanilatorik gabeko eremurik eta uneoro dago botikarekin harremanetan eta honela ezinezkoa da berriro erabiltzea.

Azkeneko urtetan elkartetik banatzen dugun botikak, Apivarrek, ez du hondakin nabarmenik uzten argizaritan. Etxean egindako tratamenduek, aldiz, tauflubanilato eta clorfenvifos bezelako molekula kaltegarriak gehitzen dizkio argizariari. Erlezainen artean ohitura txar hauek erabat baztertu behar dira behin betirako. Posible baita, erlezain jakin batek honelako tratamenduren bat sekula erabili ez izana, beti produktu ekologikoekin tratatzea, baina bere erlauntzetan

hondakin horiek azaltzea kutsatutako argizariaren ondorioz. Tratamendua gaizki egiten duten erlezain horiek, beraz, ez diote beren buruari soilik kalte egiten, argizaria laminatzeko garaian beraien argizaria beste denenekin nahasten denez, hauek lortzen den argizari lamina guztiak kutsatuta dituzte.

Ondorioz argizaria akarizidekin kutsatuta egoteak, barroaren kontrolerako hartu behar ditugun erabakiak baldintzatzen ditu, eskuartean dauzkagun botiken aukera nabarmen murriztuz.

Hala ere, gaizki erabilitako tratamenduen ondorioz pilatutako hondakinak arazoaren zati bat besterik ez dira. Kutsadura gehiena fabrikatik bertatik etorri da urteetan zehar, estatuko erlezainen argizaritik.

Araoari irtenbidea jarri nahi bazaio hondakinik gabeko argizaria erabiltzen hasi beharko dugu, eta premisa hori, oraingoz, zertifikatu ekologikoa duen argizariak soilik eskaini dezake. Lamina hauen kostua, bestalde, arruntena halako bi baino gehiagokoa da. Hala ere, erlearen garapenean eta biziraupenean zein barroaren aurkako borrokan izan dezakeen eragin kaltegarria dela eta, prezio hau ordaindu beharrekoa dela uste dugu, gure erleen osasun onaren alde.

ERREZETAK

INTSEKTUEN ZIZTADAK

Osagaiak:

- 1.- Koilaratxo bat ezti
- 2.- Bi koilaratxo ur epel
- 3.- Koilaratxo bat kanela hautsean.

Osagaiekin pasta egin eta heldutako lekuan igurtzi. Mina eta ziztada bi minututan desagertuko dira.nean.

PROPOLEO POMADA

- 1.- Baño Marian 10 gr. Lanolina eta 10 gr. Baselina solido nahastu.
- 2.- 10 gr. Propoleo bera (propoleo blando) gehitu, nahastu eta homogeneizatu.
- 3.- 90 gr. Baselina nahasten jarraitu eta homogeneizatzen.

Egokia erredurak, heridak, azaleko infekzioak, eze-mak, etb. Egunean bi aldiz aplikatu.



MUEBLEETARAKO ARGIZARIA

Osagaiak:

- 250 g. Argizaria.
- 50 g. Parafina.
- 200 g. Aguarras (Esencia de trementina)

Argizaria xehetu eta parafinarekin nahastu. Ontzi batean aguarrasa eta argizari eta parafina nahasketan jarri, eta bainu marian berotu. Behin lehortu ondoren, oso lodi geratu bada, aguarrasa gehitzen zaio eta berriro baño marian berotu ligerogo gera dadin.

Muebleari ematen zaio eta egun bat utzi. Ile lehorgailuarekin sobratzen den argizaria erretiratu eta beste egun bat utzi. Ondoren brilloa atera. Argizari ilundu nahi bada "Bet'un de Judea" nahastu.

AZAL LEHORRENTZAT LOZIOA

Osagaiak:

- Eztia (parte bat).
- Ura (bi parte).

Nahasketa hau oso ona da zartatutako eskuentzat.

BIO-DEPILAZIOA

Depilación con miel

La Bio-depilación es el método de depilación tradicional de las mujeres de Oriente Medio a partir de una receta con miel o azúcar, limón y agua.

Es una pasta bio-tratante formulada con ingredientes naturales biológicos: miel, frutas, destilados, oligoelementos, aceites esenciales, homeopatía, flores de Bach ¡sin aditivos artificiales!

Es la técnica manual que a través de un masaje drenante y relajante ofrece: depilación, exfoliación y liberación de tensiones.

Bio-depilazioa Ekialde Ertaineko emakumeek ez-tia edo azukrea, limoia eta urarekin, erabilitako depilatzeke modu tradizionala da.

Osagai naturalez osatutako pasta bat da: ez-tia, fruta, destilatuak, oligoelementuak, olio esentzialak, homeopatia, "flores de Bach", gehigarri artifizialik gabe.

Bere osagaiak azalaren PH azidoa errespetatzen dute, hau indartu eta defentsa naturalak sendotuz. Pasta hau ilea kentzeaz gain lagungarri da hanka nekatuentzat, barizeak, zelulitisa eta tensioentzat. Bai azalean eta baita organismoan oxigenazioa, nutrizioa eta hidratazioa hobetzen ditu.

Bio-depilazioak, masaje drenante eta erlaxatzaile bidez, ondorengoa lortzen du:

Depilazioa: gorputzeko ileak kentzen ditu azalari nerbio, zirkulazio eta hormonal sistema erregulatuz.

Esfoliazioa: Azalaren esfoliazio suabe eta sakon batez, epidermis garbi eta aromaterapia, homeopatia..... akzioaren harkor bihurtu.

Tentsio askatzaile: Nerbio sisteman eta muskulaturan pilatutako tensioak deskargatu.

Pasta hau jangarria da bere osagaiak naturalak eta kaltegarriak ez direnez.

Urarekin garbitzen da





BAZKIDEEN GALDERAK

Ezti gehien eman didan erleak ez du negurik pasa, zergatia ba al dakigu?

Galdera horri erantzutea zaila da. Xehetasun gehiago behar genituzke. Arrazoietakoa bat barroa izan daiteke, ez bada kontrolpean edukitzen, erle "handi" batean izugarri ugaltzen baita, eta udazkenean umesabi kopurua murrizten denean, lehen 8 laukitan zegoen barroa orain 3tan aurkitzen da eta horrela kalte asko egiten du, erlea hiltzeraino.

Beste arrazoietakoa bat erleak izan duten udazken txarra litzateke. Eguraldi txarra medio, polen eta nektar oso gutxi izan dute udara bukaeran eta ondorioz erreginak errute txikiagoa izan du, neguko erle berri gutxi sortu delarik. Negua pasa behar duen erlea nahikoa zahartua geratu zaigu negu gorrari aurre egiteko.

Ondoren, udazkeneko ikuskapenetan kontuan eduki beharrekoak azaltzen dizkizuegu:

Irailean, Gipuzkoako Foru Aldundiarekin bat Barroaren aurkako kanpainari hasiera ematen diogu, non tratamenduak banatzen diren eta erlezainok zentsoa eguneratzen dugun. Erlauntzari tratamendua jarriz egiten zaizkien bisita hauetan erlea negura begira prestatzen dugu, erreserbak.....

Udazkeneko azterketako erlauntza baten egoera egokia ondorengoa izango litzateke:

- 4-5 lauki erle
- 4 lauki ezti
- 2 lauki polen
- umesabi konpaktoa.

Garai honetan, garrantzitsua da erlauntzak nektar eta polen emari ona izatea, horrela, negua pasako duen erlea gaztea izango da eta udaberriko loraldirako indarrean egongo den erle bat edukiko dugu. Udazken txarra aurreikusiz gero, jarabe arin batekin elikatu daiteke, kantitate txikitan, erreginaren errutea bultzatzeko.

Bestalde, erle lauki gutxi izan ez gero, alde batetik, etxea txikitu diezaiokegu laukiak kendu eta okume edo antzeko zerbaitez

etxea txikitu, edota beste erle batekin egunkari papezrez elkartu.

Erleak berez zirrikitu guztiak propoliz ixten ditu. Zenbat eta propoli gehiago babes natural gehiago izango du, honek dituen ahalmen antibiotikoei esker. Erlauntzak eduki ditzakeen aireztapenak ixtea ez da beharrezko ikusten, indarrean dagoen erleak berak sortuko bait du behar duen temperatura.

Erlearen erreserbak betetzeko eztidun laukiak jarri behar baldin baditugu, kontuan eduki hauek umesabiaren ondoren jarri behar direla, tartean jarri ez gero hasteko umesabia apurtuko dugu, eta bestalde, ezti laukiek ez dute beroa pasatzen uzten.

Xaguak ere negura begira erlauntzak gustokoak izaten dituzte nahikoa jan eta goxo egoten direlako, beraz, negura begira ataka metalikoak jartzea komeni da xagurik sar ez dadin.

Galdera horri erantzutea zaila da. Xehetasun gehiago behar genituzke. Arrazoietakoa bat barroa izan daiteke, ez bada kontrolpean edukitzen, erle "handi" batean izugarri ugaltzen baita, eta udazkenean umesabi kopurua murrizten denean, lehen 8 laukitan zegoen barroa orain 3tan aurkitzen da eta horrela kalte asko egiten du, erlea hiltzeraino.





Altzak kendutakoan hauek nola jaso behar dira?

Aukera bat baino gehiago ditugu:

- Korrientea sortuz. Horretarako alturan, hau da, 2 blokeren gainean, erregin sarea jartzen da, gainean altzak eta ondoren berriro erregin sarea. Korrientea dagoen leku batean jarri behar dira.
- Sufre pastillak. Altzak pilatan ipintzen dria eta azkenekoan (laukirik gabe uzten da) sufre pastilla erretzen da. Gaietik, ertzetatik eta azpitik ondo itxi behar da erretzerakoan sorteen den gasak ez aldegitiko. Hilabete batera berriro egitea komeni izaten da.
- "Cerapol". Tratamendu hau 20gr.-ko poltsatxoetan dator. Bi litro urarekin nahastu eta laukietan lainoztatu(pulverizatu) behar da. Tratamendu hau egokia litzateke, erlakumeak jaso asmoz argizaria-rekin jartzen diren laukiei emateko.

Aholku bezala, lehendabizi azufre edo cerapolekin tratamendua egin eta ondoren aire korrantea duen leku batean gorde.

Zer egin dezaket erle batek erlakumerik ez botatzeko?

Asko laburbilduz, udaberri betean erle batek erlakumea botatzeko arrazoi nagusia erreginaren feromonak erlauntzaren iskin guztietara zein erle langile guztietara behar bezala iristen ez delako da. Hau gertatzeko arrazoi desberdinak daude:

- Erregina zaharra izatea: mantsotago mugitzen da eta ez da behar bezala leku guztietara iristen. Irtenbidea erregin gaztea edukitzea da.
- Erle populazio oso altua eta ondorioz feromona ez da egoki banatzen. Ez dugu populazio oso altuak izaten utzi be-



har. Honetarako erlakume artifizialak egin ditzakegu.

-Erle gazte asko "lanik" gabe. Erle honen zeregina larbak elikatzea eta argizaria luzatzea da. Udaberrian zehar, argizari laminak eman lantzeko, beldurrik gabe, eta umesabia kentzekotan, operkulatua izan dadila.

Erregin sareak ez erabili.

Erlezainak hiru arrazoi hauetan esku har dezake manipulazio egoki baten bitartez erleak erlakumerik bota ez dezan.

Nola jakin dezaket nire erleetan lokerik ba ote den?



Erlazainak lokea duen erlauntza bat irekitzean, lehenik eta behin usain txarra atzemango du. Umesabia irregularra da, hutsune askorekin. Ondoren umesabiko operkulua hundituta aurkituko dugu erdian zulotxo bat duelarik. Palillo batekin ezagurri horiek dituen gelatxo batetik larba ateratzen saiatzean txikle tankerako masa marroi bat aterako dugu.

Kasu hauetan umesabi horretatik pusketa bat moztu eta elkartera ekarri behar da analizatzera bidaltzeko, eta oso garrantzitsua dena, erle hori itxita jarri beste erleak kutsatu bait ditzake.

Erabili den materiala, buzoak, eskularruak, keauspoa, eta bereziki espatula eta tenaza, ONDO DESINFECTATU behar dira beste erle batean erabiltzerako, gaixotasun hau oso kutsakorra bait da eta erlategi guztia kutsatu ez gero erlerik gabe geratuko gara.



Trifolium repens
Hirusta zuria
Trebol blanco



Gipuzkoako Foru Aldundia
Diputación Foral de Gipuzkoa

**GIPUZKOAKO
ERLEZAIN
ELKARTEA**



Olaeta auzoa, 6
20247 ZALDIBIA
27 postakutxa
20240 ORDIZIA
Gipuzkoa)