



BORTANeko ESKUZKO TOLAREA

Astigarraga eta inguruetako SAGARDO TOLARE TRADIZIONALAK

Asier Agirresarobe eta Josu Tellabide

Sagarra jotzeko garaian dolare pneumatikoak dira nagusi gaur egun, hidraulikoak ere oraindik erabiltzen diren arren. Horien aurretik, ordea, motore elektriko eta uhalen bidezko burdinazko ardazdun dolareak ziren garaiko teknologia sagar prentsaketan. Eta bizpahiru mende atzera eginez gero, gure baserrietan zurezko haridun torlojuzko eta kontra-pisudun palanka-beso handi baten bidezko modeloak aurkituko genituzke.

Sagarra zanpatzeko makinak

Azken mota horietako sagarra zanpatzeko makinak arrastorik ia ez da geratzen Astigarraga eta Urumea partean, suteek, gerrateek eta sagardogintzaren eboluzioak berak desagertzerantz eramaituzte. Aldiz, XIX. mendearen hondarretan zabalitzen hasi ziren ardazdun dolareetako ale mordoak iritsi zaizkigu gaurdaino, horietako gutxi batzuek, gainera, lanean dira.

Dolare tradizionalen multzoan sartu ditugunak dira, aska edo azpilaren erdian zutikako ardatz metalikoa dutenak. Teknologia aurrera egin ahala aldaera eta pieza berriak sartu zitzaizkien, hala nola, porlanezko aska, desmuntagarriak diren sare edo kaiolak, eta XX. mendearen bigarren hamarkadan lehen instalakuntza motordunak, eskuzkoak ordeztuko zituztenak. 2 eta 3 zaldi potentziako motor elektrikodun dolareak dira, polea eta uhalen bidezko transmisio sistema bitartez sagarra birrintu eta zanpatzen dutenak, eta mota honetakoak dira, hain zuzen, egundaino iraun duten gehiengoak.

Inbentarioa

Hala, 2010eko martxoan eta apirilan zehar, Sagardoetxeak hala eskatuta, Astigarraga eta inguruko herrietako sagardo dolare tradizionalen inbentarioa burutu da, bertako dolare tradizionalen ezaugarriak eta egoera ezagutzeko nahia irerantzuteko asmoarekin.

Horretarako, lehen fase modura, Astigarraga eta bere eragin ingurua osatzen duen esparrua aztertu da. Zehatzago izateko, arakatutako eremua honakoa izan da: Astigarragako udalerrit osoa; mugakide dituen Donostiako Amara-behea, Martutene eta Alzako zati handi bat; Urumearen eskuinaldean kokatutako Hernaniko Ereñozu, Epela, Akarregi eta Martindegia auzoak; eta Errenteriako Zamalbide auzotik Astigarragako mugatik gertueneko alderdia.

Lehendik ezaguna zen informazioa oinarri hartuta, baserri baserri, etxez etxe aritu gara garai bateko dolareen bila. Bertakoeekin, eta ahal dela adineko jendearekin, baserrietan sagardogintza ohikoa zen garaiaz eta ezagutu dituzten dolareez aritu gara solasean.

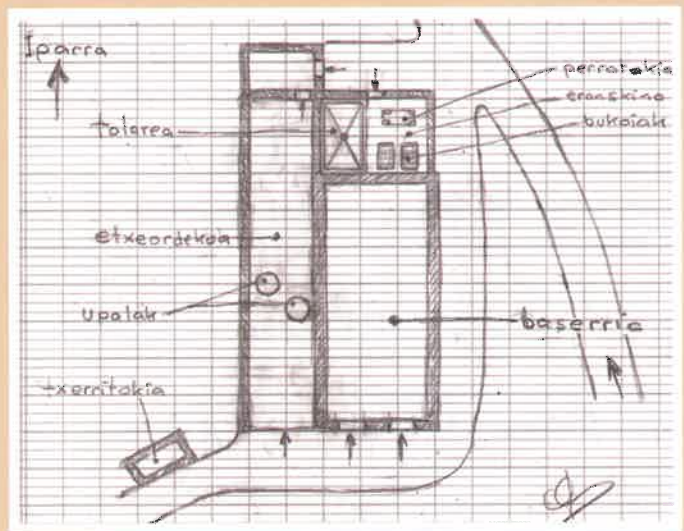
Bati eta besteari ateratako hari muturrari tiraka, aztertutako eremuan, gaur egun oraindik 35 dolare tradizional aurkitu ditugu, garai batean izan zirenetatik urrun, baina hasierako usteak baino dezente gehiago.



ELIZONDO



Tolarea



Tolarearen kokapen krokisa



Upelak

Sagardoa egiten duten baserriak

Oraindik sagardoa egiten duten baserrien kopuruari dagokionez, bestelakoa da egoera: Astigarragako hiru dolaretan besterik ez da sagarra jotzen, aztertutako Hernaniko zatian lautan, Erreterian bitan eta batean ere ez Donostiako Amara inguruan. Baina nola bestela Astigarraga eta inguruko sagardo industriaren ondoan?

Dolare tradizionalak gaur egungo sagardotegietan

Baserrri eta etxeetan galdetzeaz gain, egungo sagardotegietan ere izan gara dolare tradizionalen bila. Oro har, dagoeneko prentsa pneumatiko moderno batek ordezkatu du dolare tradizionala, eta zaharra leku gabezia dela eta, erretiratu izan da. Hala ere, badira aparteko dolare tradizionalak mantentzen dituzten bi sagardotegi, Gartziategi eta Barkaiztegi. Nahiz eta egun erabili ez, lan handirik gabe martxan jartzeko moduan dituzte motor elektriko batez mugituko ardatz bikoitzeko prentsa eta matxakak. Orioko Ondozabal enpresan egindako prentsa industrialak ere badira batzuetan, lanean aritzen direnak gainera; eta noski, sagardogintzarekin loturiko tresneria tradizionala gordetzen dute hainbatek, sarritan erakusgai dutena: matxakak, garliak, txiskuak, pisiak, kizkiak...

Bildutako informazioa

Aurkitutako dolareetan, beharrezko argazkiak ateratzeaz gain, ahal izan ditugun datu guztiak jaso dira: tipologia eta ezaugarri nagusiak, lan iraunaldia, ekarri zuteneko garaiko kontuak, duela ez hainbestekoak, eta abar, baita oraindik mantentzen dituzten sagardogintzako elementu guztien zerrenda ere: upelak, matxaka, onilak... Bildutako informazioarekin fitxa moduan aurkeztutako datu-basea eraiki da, bai baserri edo etxeetakoak, bai egungo sagardotegi handietan aurkitutako lehengo dolareenak.

Jarduera zaharra

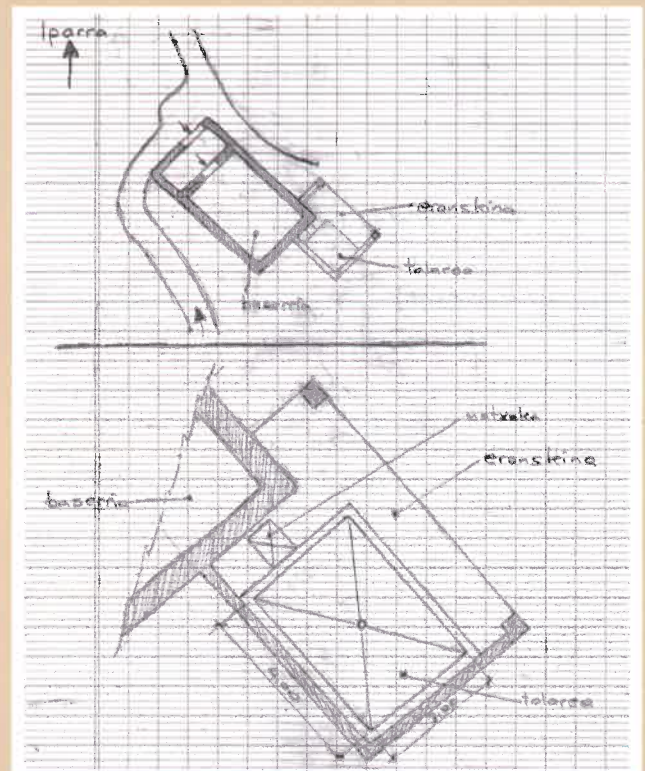
Eginkizun hau jarduera zahar honen inguruan egiteke dauden beste azterketa eta datu bilketa sakonagoentzat ekarpen bat besterik ez da izan. Izan ere, emekiemeki badoan belaunaldiak, mendez mendez, urtez urte, bizimodu eta usadioari esker iraun duen kultura oso bat darama berarekin, eta tartean sagardogintza tradizionalaren mila kontu, ezagutza eta jakintza.

Amaitzeko

Amaitzeko, ezin gera gaitzke, dolarea eduki edo ez, etxe guztietan jasotako harrera beroa eskertu gabe. Abegitsu hartu gaituzte, dolarea ikusteko eta argazkiak ateratzeko atea den bestean zabaldu, eta gogon dutena kontatu digute. Bide beraz, Sagardoetxeari ere gure esker ona adierazi nahi diogu elkarren artean lan hau burutzeko emandako aukeragatik.



Goikoetxeko tolare eta matxaka



Pikoagako tolarearen kokapen krokisa



Ermañako tolare mekanizatua

Ondorengo taulan lan honetan aurkitutako tolare tradizionalen berri ematen da, etxez etxe, baserriz baserri.

ASTIGARRAGA	Tolarea izan zuen	Oraindik badu	Sagardoa egiten dute
SANTIAGOMENDI			
Olabide			
Lagatxaga (Irastorza)			
Lagatxaga (Urbistondo)			
Irauntza			
Artola			
Pikoaga			
Ilagorriene			
Zabale			
Goikoetxea			
Bortanea			
Ermaña			
Zimelurritzaga			
Aizeleku			
Manixene			
Elizondo			
Larrabide			
Agifastegi (Arzelus)			
ERREKALDE			
Argindegi			
Errekaldezar (Aia)			
ERGOBIA-GURUTZETA			
Nobleza			
Gurutzeta (Xaldibinia)			
Erreronea			
GALTZAUR			
Portutxo			
Gaztañaga			
Emeterio-enea			
Etxabe			
Usategieta			
Taula (Etxeberria)			
Taula (Zapiain)			
Larraburu			
Bidegain			
Telleribea			
Tellerigoia			

ERREENTERIA	Tolarea izan zuen	Oraindik badu	Sagardoa egiten dute
ZAMALBIDE			
Lubeltzaberri			
Aitzondo			
Gure Nahia. Txabola			
Bordazar			
Arkiri			
Susperregi			
Otsazuloeta			

HERNANI	Tolarea izan zuen	Oraindik badu	Sagardoa egiten dute
MARTINDEGI			
Añua			
Martindegi (Toloxane)			
Txandrene			
AKERREGI			
Ariztegi			
Erratzu			
Orkolaga			
EPELE			
Añuaberri			
EREÑOTZU			
Akola			
Alkatxurain			
Txilibita			
Latse			
Izenderbekoa			

DONOSTIA	Tolarea izan zuen	Oraindik badu	Sagardoa egiten dute
AMARA			
Muntogorri			
Garratxene			
Erbitegi			
Erbitegi-etxeberri			
Basozabal			
Okondotegi			
Goiatzerribera			
Goiatztxiki			
Balandegi			
Billandegibea			
ALTZA			
Irasmoenegoia			
Amoreder			
Pelegrinene			
Isabeletxe			
Antondegi			
Aingerubea (Angelubea)			
Elenategi-Berri			
Elenategi			
Marijuandegigoia			
Zapirainzar			
LANDARBASO			
Astabizkar			
Landarbaso			
Larratz			