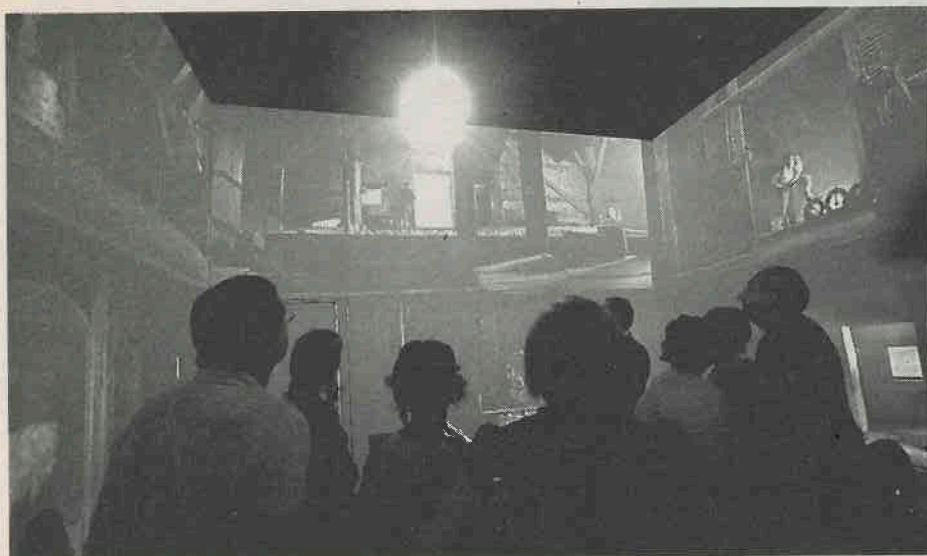


| PATRIMONIO | MUSEO DE LA HISTORIA DEL CASERÍO

El visitante se *meterá* dentro de un caserío del siglo XVI en una de las salas. [APREA]

Una película en 3D explicará cómo se fabrica un lagar. [APREA]

El caserío de Ezkio-Itsaso se abrirá
al público reconvertido en museo
y centro de interpretación

Igartubeiti o cómo se vivía en el siglo XVI



EZKIO-ITSASO. DV. El Museo Igartubeiti de Ezkio-Itsaso abrirá sus puertas al público el sábado reconvertido en un centro de interpretación del caserío en el que los visitantes podrán conocer diferentes aspectos relacionados con este tipo de vivienda típica vasca.

El diputado general en funciones Joxe Joan González de Txabarri, el director de Cultura de la Diputación Imanol Agote, representantes del Ayuntamiento de Ezkio-Itsaso y responsables del museo, inauguraron ayer este museo, cuya puesta en marcha ha supuesto una inversión de más de 2.643.000 euros.

El caserío que acoge este centro de interpretación fue construido en el siglo XVI y ampliado en el XVII y mantiene casi en su totalidad sus estructuras antiguas y conserva un valioso lagar para la elaboración de sidra.

La Diputación Foral de Gipuzkoa adquirió en 1992 el caserío Igartubeiti, cuya joya más valiosa es el impresionante lagar de viga utilizado para hacer sidra, uno de sus elementos distintivos y de los pocos que se conservan hoy día en el País Vasco. Este hecho y que el caserío conservaba sus estructuras antiguas prácticamente completas, llevó a la Diputación a crear un proyecto de restauración y convertirlo en un museo y centro de interpretación.

Este proyecto partía de dos ideas: por un lado la restauración y apertura al público del caserío, que tuvo lugar el verano de 2001, y por otro, la construcción y equipamiento museográfico del centro de interpretación en donde se profundiza y amplía la información proporcionada en el caserío.

Hasta ahora los visitantes han podido ver en Igartubeiti cómo era un caserío en los siglos XVI y XVII, cómo se disponían sus habi-

cocina... Una vez al año han visto cómo se hacía antiguamente la sidra, y gracias a las explicaciones de los guías han podido conocer en qué trabajaban sus dueños en aquella época, las distintas labores en un caserío y las diversas herramientas que se utilizaban.

A partir de ahora todos los que se acerquen a Igartubeiti podrán visitar además el nuevo centro de interpretación de 672 m², que cuenta con tres grandes zonas: la expositiva, la de recepción y la zona lúdica.

La visita está diseñada de manera que el público no precisa ser guiado y puede interactuar durante todo el recorrido, en el que los diferentes contenidos se transmiten en euskera, inglés y castellano.

Según Imanol Agote, director de Cultura de la Diputación, «nuestro objetivo ha sido el de ofrecer al público información complementaria a la presentada en el propio caserío, de forma que al finalizar la visita al conjunto, el público pueda tener las claves que le permitan conocer mejor el caserío vasco, su arquitectura, sus modos de vida y sus habitantes».

Revivir la historia

La nueva zona expositiva se divide en seis grandes espacios en los que se revive la historia de los caseríos vascos a lo largo de más de mil años.

A través de las voces de la familia y los vecinos de Igartubeiti, especialmente a través de Kattalin de Kortabarria que actúa de guía en una parte importante del recorrido, se descubre cómo fueron creciendo y evolucionando los antiguos caseríos, cómo vivían y trabajaban sus habitantes, cómo se relacionaban entre ellos, en qué creían, qué producían, cómo se alimentaban, de qué modo se



El nuevo Centro de Interpretación explica la historia de los caseríos con nuevas tecnologías. [APREA]

divertían y qué les hacía sufrir.

Estos espacios son los siguientes: un paseo por la historia, vivir en el caserío, a vueltas con el caserío, 1630 los vecinos de Igartubeiti, y trabajar en el caserío.

Gracias a la apertura de este centro de interpretación, la calidad de las visitas a Igartubeiti aumentará, al igual que la oferta turística de Ezkio-Itsaso y los conocimientos sobre los caseríos de los visitantes que se acerquen

a la comarca del Alto Urola.

Igartubeiti se puede visitar de miércoles a domingo desde las 10.00 hasta las 14.30 horas; los sábados de 10.00 a 14.30 y de las 15.30 horas a las 19.30. Las visitas guiadas se realizarán de miércoles a domingo a las 11.00 y a las 12.30 horas. Los sábados serán a las 11.00, a las 12.00 y a las 17.00 horas. El precio de la entrada será de 1,20 euros; los jueves será gratuita. ■

DATOS

- **Localización:** En Ezkio-Itsaso, camino del barrio de Ezkio.
- **Horario:** De miércoles a domingo de 10:00 a 14:30; los sábados también por la tarde de 15:30 a 19:30 horas.
- **Entradas:** Normal, 1,20 euros. Grupos, estudiantes, jubilados y parados 1 euro. Menores de 10 años, gratis. Visitas guiadas, 1 euro.