

ASTARBE

Sagardoetxea Astigarraga

De: <ilarranaga@gipuzkoa.net>
 Para: <undisclosed-recipients:>
 Enviado: miércoles, 05 de noviembre de 2008 12:26
 Adjuntar: Montesquieu 2008.jpg; EXCURSIONES 450.jpg; EXCURSIONES 459.jpg; Vivero 3.jpg
 Asunto: [?? Probable Spam] Viaje a Montesquieu

Bidaia Montesquieura (Frantzia)

Datorren azaroaren 29rako bidaia bat antolatu dugu **MOSTESQUIEUko (Akitania) eskualde-kontserbatorioko 13. antzinako zuhaitz eta fruituen festara.**

Ateak zabaltzeko egunak dira eta bertan sagarrak, intxaurrak, hurrak, aranak eta abar egongo dira ikusgai eta salgai; txertatze erakustaldiak eta liburutegi berezituak ere ikusi ahal izango dira, landareak erosteaz gain.
 Foru Aldundiak 55 laguntzako autobus bat izango du. Irteera data eta lekua:

Donostian, azaroaren 29an (larunbata), goizeko 7:30ean

Antigua-Ibaeta auzoko autobus geltokian, Tolosa Ibilbidearekiko lerro paraleloan, Euskal Herriko Unibertsitatearen aurrean (Psikologia, Filosofia eta Informazio Zientzien fakultateak), Gipuzkoako Ganberaren aurrean.

Beste geltoki bat egongo da ere:

Irunen, Behobiako biribilgunean, Enrique jatetxearen alboan, 8:00etan.

Itzulera: Montesquieu-tik larunbatean bertan 17:00etan itzultzea aurreikusten da.

ETORRI NAHI DUZUENOK DENBORAZ JAKINARAZI

Viaje a Montesquieu (Francia)

El sábado 29 de noviembre, hemos organizado un viaje a la 13ª Fiesta del árbol y de los frutos de antaño del conservatorio regional de MONTESQUIEU en Aquitania.

Se trata de unas jornadas de puertas abiertas en donde habrá exposiciones y venta de manzanas, nueces, avellanas, ciruelas etc. Demostración de injertos. Librería especializada. Venta de plantas etc.

La Diputación va a disponer un autobús de 55 plazas, que saldrá de:

San Sebastián a las 7,30 horas de la mañana del sábado día 29 de noviembre

En el barrio del Antiguo, de la parada del autobús, en el carril paralelo a la Avenida de Tolosa frente a la Universidad del País Vasco, facultades de Psicología, Filosofía y Ciencias de la Información y frente a la Cámara de Gipuzkoa.

Habrà otra parada en :

Irun en la rotonda de Behobia junto al restaurante Enrique, a las 8,00 horas

Para el regreso, desde Montesquieu la salida está prevista realizarla a las 17,00 horas del mismo sábado

LOS QUE QUERAIS TOMAR PARTE AVISAR CON TIEMPO



Ignacio Javier Larrañaga Urain

Nekazaritzako eta Landak Garapenerako Zuzendaritza Nagusia
 Landak Irteeraren Garapenerako Departamentua
 Gipuzkoako Foru Aldundia

✉ ilarranaga@gipuzkoa.net

☎ (+34) 943 11 2183

☎ (+34) 943 426920

Nahi baduzu, nirekin euskarazi!



Ez inprimatu mezua hau ezinbestekoa ez bada.
 No imprimir este mensaje si no es imprescindible

KONFIDENTZIALTASUNA: Komunikazio honek edukia eta honi erantsitako dokumentazio osorik konfidentziala da eta adierazitako jasozaileari beste inori ez dakioke. Zeu jasotzaile ez bazina, jakinarazi lezazazu, metdez, eta eskatu nahi dizugu edukia berri inori ez esan eta mezua ezabatu dezazula.

CONFIDENCIALIDAD: El contenido de esta comunicación, así como el de toda la documentación aneja, es confidencial y va dirigido únicamente a la persona destinataria del mismo. En el supuesto de que usted no lo fuera, le solicitamos que nos lo indique y no comunique su contenido a terceras personas, procediendo a su destrucción.





13ème Fête de l'Alimentaire et des fruits d'Alsace du Conservatoire Régional

Montesa

(15 km ouest d'Agen)



● NOMBREUX EXPOSANTS AUTOUR DU FRUIT

Miel, pruneaux, confitures, fourtières, vins de Buzet, alcools de fruits, vente de pommes, noix et noisettes, jus de pomme et de raisin, plantes rares, épices...

● LIBRAIRIE

● DÉMONSTRATION DE GREFFAGE

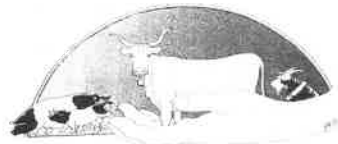
● ANIMATIONS DIVERSES :

Promenade en ânes, construction de cerfs volants, fabrication et dégustation de raisiné, tombola.

● CONFÉRENCES :

Samedi 15h30 - "La pollinisation" par **Bernadette DARCHEN**

maître de conférence honoraire de l'Université Paris VI - spécialité abeilles



BULLETIN D'ADHESION

NOM :

Prénom :

Adresse :

Tél. :

Mail :

Port.

Profession :

Je désire adhérer à l'Association du Conservatoire des Races d'Aquitaine et je joins au présent bulletin un chèque d'un montant de 20 euros pour mon adhésion.(*)

Fait à :

Le :

Signature :

(*) Chèque libellé à l'ordre du Conservatoire des Races d'Aquitaine

CONSERVATOIRE VEGETAL REGIONAL D'AQUITAINE

Erakusketak.

Sagar erakusketan, 3 sagar ale haundi edo 5 ttiki jarri.

Sagarraren izena nola azaldu den:

BARONNE

REINETTE D'ESPAGNE

A 246 Lot – et – Garonne (Probintzia). Monflanquin. (Herriaren izena).

Sagar gaitzen erakusketa. Sagar aleak osoak eta zatituak:

Parasitoak

Moteado

Monilia

Bitter Pit

Sagar sortu berrien erakusketa: Bere konbinaketak eginez sortu dituzten sagar berrien erakusketa.

Sagar izartsua: RENETA MUSEAU de LIEVRE, zugaitzan azaltzen zen bere izena.

Fitxak publikoari jarriak: Sagar ez ezagunak direnak publikoan jarri, baten batek baldin badaki ze sagar mota den, fitxa bat beteaz jakinarazi dezan.

Beste erakusketak: Udareak, urrak, gaztainak, intxaurrak, almendrak, feijoak, mahatsa, calabaza,..
Mundu guztiko herrialdeetakoak.

Baita ere oilo beltzak,

Txertaketen demostrazioa,

Landareen salmenta: sagar, ur, udare , haran, limoi, naranja,..

Hazien salmenta,

Liburuen salmenta,

Sagar fruta alearen salmenta.

Txertatzeko guraizien erakusketa.

SAGAR MOTAK

MASSIF PYRENEEN. PAYS-BASQUE

Negu sagarra.....	Barcus
Urieta “	Roquiague
Manua burrua.....	Sare
Koko gorria.....	Ascain
Gordain churria.....	Saint Palais
Estirochia sagarra.....	
Sinko sagarra.....	St. Palais
Cachao “	Barcus/Behobie
Geza gorria.....	Ascain
Enthzea sagarra.....	Barcus
Cabana “	“
Bourdinga d’hiver.....	Ostabat
Andre Maria sagarra.....	Ascain
Azaou sagarra.....	Roquiague
Anisha/Apez sagarra.....	Ascain
Eri “	Biriatou
Mamula.....	St. Pee sur Nivelle
Merkalina.....	Biriatou
Patzulua.....	Biriatou

Region de Aquitania.
Por provincias. Pays Basque

Les arbres fruitiers autrefois plantés autour des champs, dans les haies, dans les vignobles, dans les joualles, dans les jardins, ne s'y rencontrent plus guère. Les variétés anciennes, souvent locales, qui donnent des fruits si typiques de leur région, sont en voie de disparition.

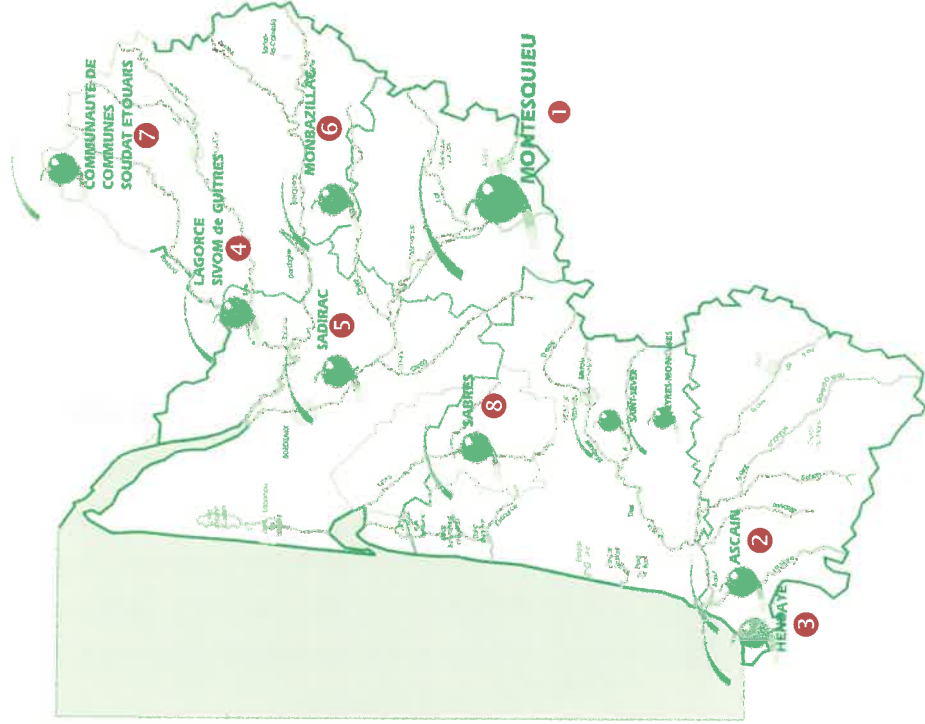
Pourtant, toutes ces espèces étaient adaptées au sol et au climat de la région. Leur choix tenait compte de l'échelonnement de leur maturité et de la diversité d'utilisation. Mais elles sont considérées, depuis cinquante ans, comme non commercialisables par les arboriculteurs et donc rarement multipliées.

Devant cette situation, le G.R.P.A., association d'amateurs créée en 1983, s'est donné pour mission la recherche, la conservation et la revalorisation de ce patrimoine fruitier régional. Plusieurs vergers, sites d'accueil des collections fruitières, ont été implantés en Aquitaine.

L'année 1996 a vu la création, avec l'appui du Conseil Régional d'Aquitaine et des cinq départements de la région, du Conservatoire Végétal Régional d'Aquitaine (C.V.R.A.), qui institutionnalise ces actions, avec des moyens accrus et en partenariat avec le G.R.P.A.

The G.R.P.A. seeks to preserve and promote the many old varieties of fruit trees that were once common sight in the countryside. Despite their distinctive flavours and great utility, with changes in agricultural practices over the past fifty years, these old varieties have become increasingly scarce. After fifteen years of research in co-operation between scientists, enthusiasts and the Conseil Régional d'Aquitaine, we have rediscovered many of these old varieties of the Aquitaine. We provide information and organise courses on the pruning, plating, and fertilising of fruit trees, and on how to combat their various pests and diseases. We also hold regular fruit shows and fruit trees can be purchased from the nursery's Conservatoire between December and March.

Carte d'implantation des collections fruitières d'AQUITAINE



- 1 - Verger conservatoire - 47130 MONTESQUIEU
- 2 - Verger du patrimoine Basque - Mairie - 64310 ASCAIN
- 3 - Verger du Domaine d'Abbadia - 64400 HENDAYE
- 4 - Verger du Sivom - Maine Pommier - 33230 LAGORCE
- 5 - Verger du Domaine de Belloc - 33670 SADIRAC
- 6 - Verger du LEPA Château la Brie - 24240 MONBAZILLAC
- 7 - Vergers d'Etouars-Soudat - 24360 VARAIGNES
- 8 - Verger de l'Ecomusée de la Grande Lande - 40630 SABRES

Les publications d'Evelyne LETERME



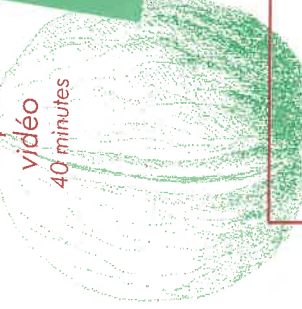
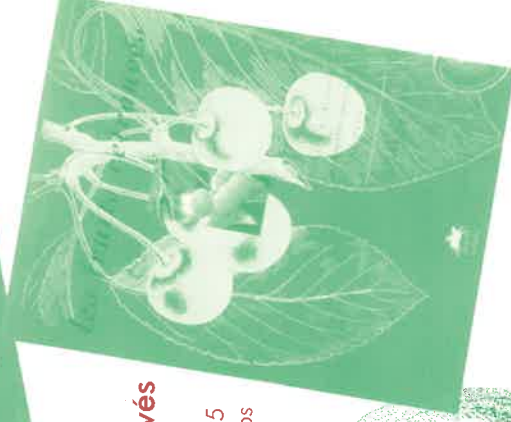
Le greffage
Ed. du Rouergue/GRPA
1998, 96 pages
146 photos

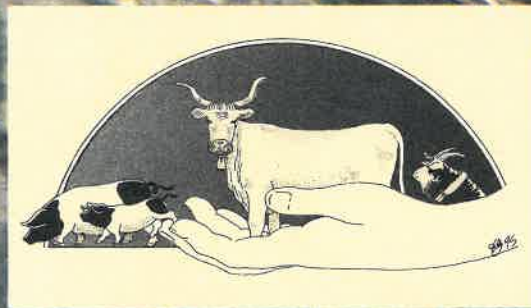
Les Fruits Retrouvés

Ouvrage
Ed. du Rouergue, 1995
228 pages, 400 photos

et adaptation

vidéo
40 minutes





LE CONSERVATOIRE DES RACES D'AQUITAINE
présente

LES RACES DOMESTIQUES RÉGIONALES MENACÉES

Richesse et Diversité du Patrimoine Génétique Régional

R E G I O N



AQUITAINE

POURQUOI SAUVEGARDER LES RACES D'ANIMAUX DOMESTIQUES

Patrimoine historique et culturel de l'humanité, les races domestiques sont liées à l'évolution des sociétés humaines, de la Préhistoire à nos jours.

Patrimoine génétique, elles ont été façonnées par des systèmes d'élevage dépendant des conditions locales : **des races nombreuses et variées témoignaient de la diversité des territoires.**

La modernisation des systèmes de production, dans le cadre d'une économie de marché, a abouti à une spécialisation des races à vocation bouchère ou laitière qui s'imposent désormais à un niveau mondial : **aujourd'hui, quelques souches représentent à elles seules la très grande majorité du cheptel domestique.**

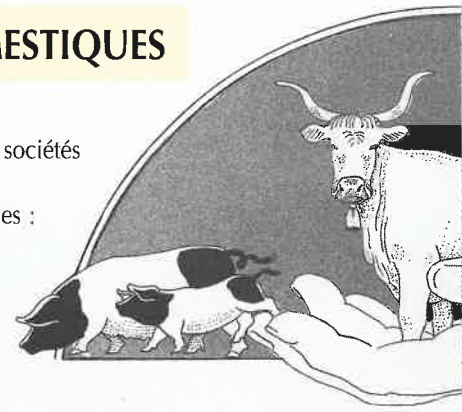
Les importants gains de productivité obtenus l'ont été aux dépens des qualités de polyvalence et de rusticité qui caractérisaient autrefois les races locales.

D'ores et déjà, la perte est considérable sur le plan patrimonial et plus encore en termes de ressources génétiques d'avenir, dans des domaines dont l'étendue n'est même pas soupçonnée aujourd'hui.

La perspective d'une agriculture plus autonome et soucieuse de son impact sur l'environnement, alliée à une volonté d'occupation du territoire rural, donne une nouvelle légitimité aux races traditionnelles. Elles pourraient alors jouer un rôle important dans le maintien des identités régionales et le développement local, à travers des productions originales.

La conservation des ressources génétiques est considérée, au niveau international, comme un enjeu d'avenir ; le patrimoine agronomique en est une des facettes primordiales.

De ce point de vue, la Région Aquitaine occupe une place privilégiée, riche de ses traditions, de la diversité de ses paysages et de ses nombreuses races dont certaines sont encore menacées d'extinction à court terme...



CONSERVATOIRE DES



Anes des Pyrénées



Recherche de truffes en Périgord



Attelage béarnais



Vache lourdaise



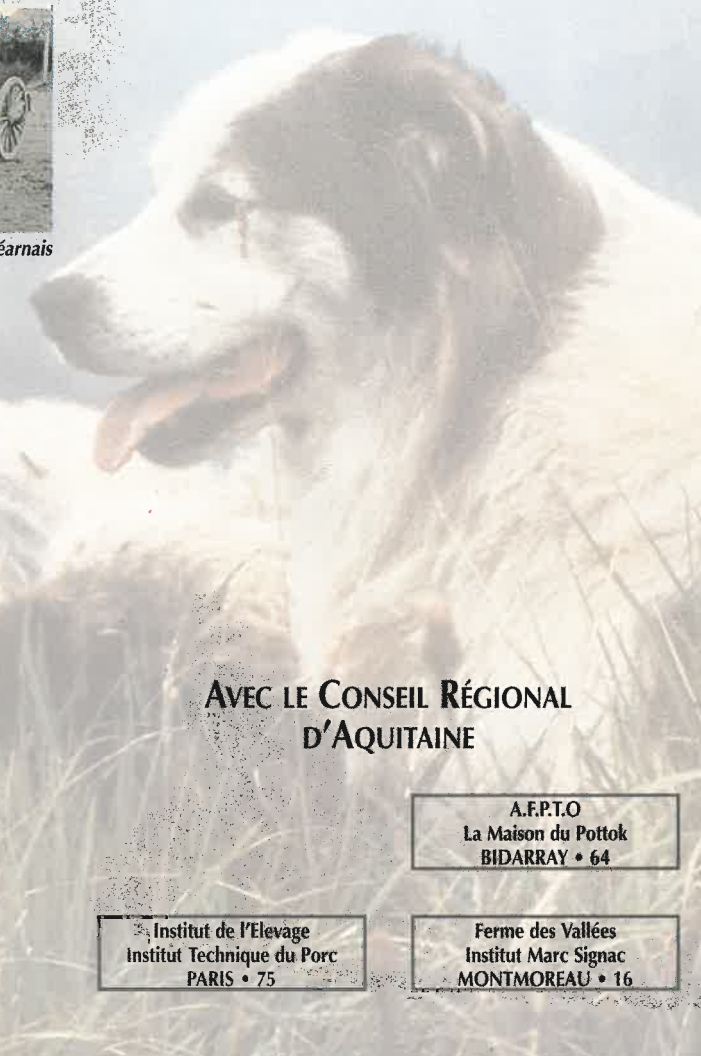
Attelage basque à roues pleines



Race bordelaise, Concours Général Paris, 1934



Dogue de Bordeaux



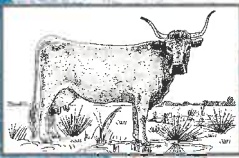
AVEC LE CONSEIL RÉGIONAL D'AQUITAINE

A.F.P.T.O
La Maison du Pottok
BIDARRAY • 64

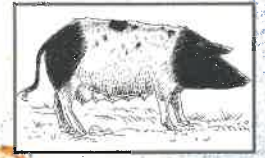
Institut de l'Élevage
Institut Technique du Porc
PARIS • 75

Ferme des Vallées
Institut Marc Signac
MONTMOREAU • 16

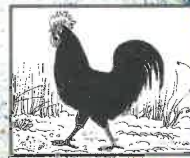
LE CONSERVATOIRE DES RACES D'AQUITAINE



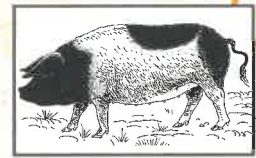
Vache Maraichine



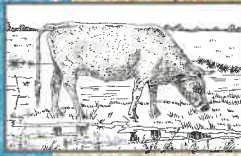
Porc Limousin



Poule de Barbezieux



Porc Périgourdin



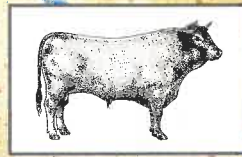
Vache Marine



Vache Bordelaise



Lapin Chèvre



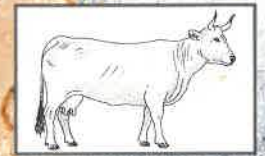
Race Bazadaise



Poule Gasconne



Poule Landaise



Vache Mirandaise



Brebis Landaise



Oie de Yolaise



Poney Barthais



Porc Gascon



Brebis Basque



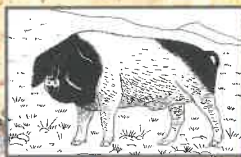
Ane des Pyrénées



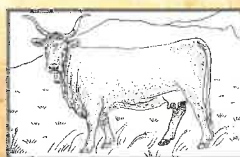
Dinde Gasconne



Pottok



Porc Basque



Vache Béarnaise



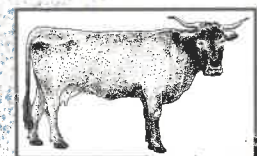
Race Lourdaise



Betizu



Chèvre des Pyrénées



Vache Auroise



LES ACTIONS DE CONSERVATION DES RACES EN AQUITAINE

Le Conservatoire s'est engagé dans une démarche originale qui tente d'appréhender les races domestiques régionales dans leur globalité : chacune d'entre elles fait l'objet d'études zootechniques, ethnologiques et sociologiques, en relation avec l'évolution des pratiques d'élevage. Les enquêtes de terrain systématiques ont notamment permis de révéler des races méconnues et d'en découvrir d'autres considérées comme définitivement éteintes. Ces recherches sont suivies de publications. A terme, chaque population devra bénéficier d'un inventaire permanent.

Le Conservatoire privilégie les contacts réguliers avec les éleveurs, moments d'échanges indispensables et de conseils techniques éventuels. C'est également l'occasion de repérer les meilleurs reproducteurs en vue de plans d'accouplement servant la variabilité de la race et d'opérations de cryoconservation (congélation de semences et insémination artificielle). Il développe, avec de nombreux partenaires, des expériences de valorisation des races régionales (productions artisanales, gestion des milieux naturels par pâturage, développement local, tourisme vert, accueil éducatif,...) et participe activement à des foires ou comices afin de faire découvrir les races régionales au public le plus large.

Le Conservatoire intervient également dans divers colloques et congrès, assure des actions de formation et le suivi des mesures agri-environnement en faveur des races menacées. Un réseau de sites conservatoires, dont certains sont ouverts au public, permet d'intervenir en urgence pour sauvegarder des reproducteurs intéressants et constituer des troupeaux de référence des races les plus menacées.

Il met ensuite à la disposition des agriculteurs et éleveurs des aides techniques et des reproducteurs pour la constitution de cheptels en race pure.

Ces différentes animations contribuent à créer, autour des races à faibles effectifs, une dynamique indispensable à leur maintien. Soutenues par le **Conseil Régional d'Aquitaine**, elles s'inscrivent dans une politique de développement local et de maintien du tissu rural.

RACES D'AQUITAINE



Chèvres des Pyrénées



Attelage de mules



Vaches landaise et beyrette, fin XIX^{ème}



Etalon barthais



Vaches béarnaises, Pau 1922



Chien de montagne des Pyrénées

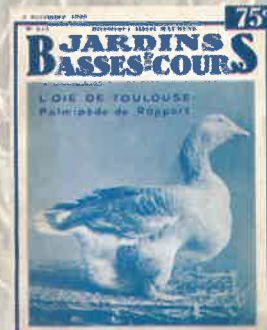
LES PRINCIPAUX PARTENAIRES DES ACTIONS DE CONSERVATION

SEPANSO
Réserves Naturelles
COUSSEAU et BRUGES • 33

Les Eleveurs
de Porcs Basques
Les ALDUDES • 64

Comité des Expositions
Salon Agricole
BORDEAUX • 33

Adresse du site Internet : <http://www.racesaquitaine.net/>
Email : conservatoire.races.aquitaine@gmail.com



Oie de Toulouse

LA RACE BÉARNAISE OU BLONDE DES PYRÉNÉES

Jusqu'au début du XX^{ème} siècle, les Pyrénées occidentales abritaient plusieurs variétés bovines locales : *Basquaise*, *d'Urt*, *de Barétous*, *Béarnaise d'Aspe* ou *d'Ossau* qui furent regroupées sous le nom de *Blonde des Pyrénées* avec un effectif de 200 000 têtes. La fusion de cette population avec la Garonnaise fut décidée en 1961 afin de créer la Blonde d'Aquitaine. Le cheptel pyrénéen disparut alors par absorption en une décennie. Quelques dizaines de vaches et trois taureaux ont été retrouvés en 1981. En 1996, l'effectif s'élève à 87 vaches. Cette race, parfaitement adaptée à la vie en montagne, possède une robe froment et de magnifiques cornes en lyre. La qualité de son lait est appréciée pour la fabrication du fromage de montagne.



LA RACE BORDELAISE

La race Bordelaise, originaire de la Gironde, s'est répandue au XIX^{ème} siècle dans toute l'Aquitaine et à l'étranger grâce à ses indéniables qualités laitières. Le type ancien, *Beyrette*, à robe pie noire ou pie rouge coexistait avec le type sélectionné, *Pigailé*, à robe finement mouchetée. Les vaches bordelaises vivaient aussi bien dans les landes pauvres que dans les marais, fournissant lait et beurre ainsi que fumure pour les grands vignobles du Médoc et des Graves. Considérée comme disparue depuis 1960, des animaux bordelais furent pourtant découverts en 1990 laissant espérer un possible retour de cette superbe race capable d'allier production laitière et rusticité. Un programme de sauvetage est en cours à partir des différentes lignées retrouvées. Effectif en 1996 : 21 vaches.



LES VACHES LANDAISES DITES MARINES

Pendant très longtemps, les vaches landaises ont vécu à l'état sauvage sur la côte d'Aquitaine, dans les marais et la forêt dunaire. Dénommées *vaches Marines*, elles étaient piégées ou chassées par les habitants des communes voisines et furent à l'origine des courses landaises, d'abord pratiquées dans les dunes de sable. Exterminées à partir du XIX^{ème} siècle pour protéger les plantations de pins sur les dunes, les derniers troupeaux sauvages disparurent entre 1930 et 1950. Un petit troupeau domestiqué, survivant en consanguinité depuis plusieurs décennies fut retrouvé en 1987 puis conservé par la SEPANSO dans la Réserve Naturelle de l'Etang de Cousseau (Lacau, 33). Effectif en 1996 : 17 vaches.

LES BETIZU, VACHES SAUVAGES DU PAYS BASQUE

Cette population isolée, vivant à l'état totalement sauvage, représente un patrimoine original mais fortement menacé. Répartie sur quelques massifs montagneux du Pays Basque, versants français et espagnol, elle compte environ 150 animaux qui vivent et se déplacent en petits groupes. La hiérarchie entre les mâles est fixée par des combats de taureaux dont les meuglements résonnent dans la montagne. En l'absence de statut juridique adapté, aucune mesure de protection efficace ne permet d'enrayer la disparition progressive de ces animaux. Effectif en France en 1996 : 45 vaches.

LA RACE BAZADAISE dont le berceau se situe autour de la ville de Bazas, en Gironde, se distingue des races blondes du Sud-Ouest par sa robe brun-gris. Autrefois race de travail réputée, elle est désormais tournée vers une production bouchère de qualité. L'effectif avoisine 3 000 têtes ; la race n'est donc pas menacée.

D'AUTRES RACES BOVINES bénéficient également d'actions de conservation en Aquitaine : la **Race Lourdaise** (70 vaches) et la **Race d'Aure** et **St Girons** ou **Casta** (110 vaches).





◀ L'ÂNE DES PYRÉNÉES ET DE GASCOGNE

Les ânes étaient jadis utilisés en grand nombre pour le portage lors des transhumances ainsi que pour la production de mules. L'utilisation traditionnelle est d'ailleurs encore vivace dans certaines vallées pyrénéennes. Le type dominant est fin, de taille moyenne ; la robe est foncée, le ventre et le museau clairs et les oreilles fortes.

La population présente sur les Pyrénées est restreinte et hétérogène. Elle reste d'ailleurs très largement dépendante d'apports extérieurs. Toutefois, il existe actuellement un regain d'intérêt certain pour l'âne et la forte demande d'animaux de randonnée et d'agrément a incité quelques éleveurs à tenter un début de standardisation. Ce mouvement pourrait aboutir à terme à la création

d'une nouvelle race, à défaut d'avoir pu conserver l'ancienne population...

La *Jument Mulassière Navarrine* autrefois utilisée avec le baudet pyrénéen a aujourd'hui disparu. Les mules de travail étaient répandues dans les Pyrénées mais aussi dans les Landes et la Gironde, souvent en provenance du Poitou.



◀ LE MOUTON DES LANDES DE GASCOGNE

Cette race ovine ancestrale a assuré la survie des Landes de Gascogne pendant de nombreux siècles en apportant toute la richesse nécessaire à l'économie locale, en particulier le fumier pour cultiver la lande. Image légendaire de la région aux côtés des bergers sur échasses, ce type de mouton très ancien, bien antérieur à la standardisation des races pratiquée au XIX^{ème} siècle, a disparu vers 1965. Un troupeau maintenu au Parc Naturel des Landes de Gascogne a toutefois permis de conserver la race qui fait désormais l'objet d'un programme de conservation régional. Effectif en 1996 : 230 brebis.

LE CHEVAL LANDAIS OU BARTHAIS

Les chevaux landais vivaient autrefois en liberté sur le littoral aquitain et étaient parfois utilisés pour les attelages légers. Cette population a disparu ; seuls survivent les chevaux des Barthes de l'Adour. Très bien adaptés à la vie dans les milieux humides, les chevaux barthais constituent une véritable "race de marais", de robe généralement bai brun dont la taille ne dépasse pas 1,35 m. Malheureusement, des croisements à vocation sportive et commerciale mettent en danger la race en faisant disparaître ses aptitudes d'origine. Une cinquantaine de poulinières seulement vivent encore dans le berceau de race.



◁ LE CHEVAL BASQUE OU POTTOK

Quelques massifs montagneux du Pays Basque abritent les derniers Pottoks vivant encore en liberté. Les difficiles conditions de vie ont forgé leur rusticité légendaire. Ils servaient aussi bien aux petits travaux qu'à la contrebande. Ces petits chevaux de robe bai brun mesuraient traditionnellement de 1,20 m à 1,30 m. Ils ont été repoussés par la destruction de leur milieu naturel. De plus, l'introduction récente de robes pies et les croisements (chevaux lourds pour la boucherie, poneys étrangers pour l'équitation) ont dénaturé le type et anéanti la population qui ne compte plus que 120 véritables Pottoks de type originel en France et quelques dizaines en Espagne.

LES VARIÉTÉS OVINES BASQUES ▷

Le Pays Basque sur son versant français a conservé une population de moutons riche et diversifiée comprenant plusieurs types bien distincts : Les variétés dites Petite Manech sont probablement les plus anciennes et les plus menacées. Les petits *moutons "de broussailles"*, *Xaxi Ardia*, à tête brune ou mouchetée vivent en liberté dans la montagne dans le secteur d'Espelette. Les *Petites Manechs à tête rousse*, *Gorri Ttipia*, sont surtout présentes dans le secteur d'Hasparren. Ce sont aujourd'hui des variétés en déclin très net. Effectif supposé : moins de 1000 têtes.

La Grande Manech à tête noire est encore largement représentée mais est en régression, dominée par la Grande Manech à tête rousse, issue d'une race espagnole, la Provinciana, introduite en France à partir de 1950 pour accroître la production de lait.

La *Brebis Basquaise* à tête blanche a disparu de la Soule, remplacée par la Béarnaise à front busqué.

◁ LA CHÈVRE DES PYRÉNÉES

La chèvre des Pyrénées est un animal de grande taille, cornu, aux poils longs et multicolores, particulièrement adapté à la vie en montagne et au climat humide et rigoureux. Les troupeaux vivent presque toute l'année en extérieur et ne sont rentrés qu'à la période de mise bas afin de vendre les chevreaux. Cette pratique est très vivace au Pays Basque, en particulier dans la vallée des Aldudes. Les chèvres de type béarnais, souvent de robe foncée, ont des capacités laitières plus affirmées. De grandes transhumances menaient jadis les chèvres dans les Landes et la Gironde. Effectif en 1996 : environ un millier dont 850 en Aquitaine.



LA DINDE GASCONNE ▷

La Dinde Gasconne aux fortes caroncules est une vieille variété locale aujourd'hui très menacée. Instinct naturel, rusticité et qualités maternelles lui confèrent pourtant de remarquables aptitudes.



LA POULE GASCONNE ▷

Cette poule rustique à plumage noir brillant et crête rouge, originaire de la Vallée de la Garonne et des Pyrénées, est une bonne pondeuse et une couveuse remarquable. Sa chair blanche et fine est appréciée. Ses qualités en font une volaille de choix pour l'élevage familial si bien que, malgré un effectif restreint, la race tend à se développer. Poids : de 2 à 3 kg, œufs blancs.

LE LAPIN CHÈVRE ▷

Dans le Sud-Ouest, une souche fermière de lapin porte le nom traditionnel de Lapin Chèvre, probablement du fait de sa robe noire, fauve et blanche évoquant la livrée des anciennes races de chèvres. Ce type, resté en marge de la sélection officielle, est pourtant bien connu depuis longtemps, par les éleveurs locaux.

LE LAPIN GÉANT BLANC DU BOUSCAT est une race synthétique créée par un amateur vers 1910 dans la banlieue bordelaise.





◁ LE PORC BASQUE

Cette appellation recouvre en fait les anciennes variétés de porcs pie-noirs du Pays Basque, du Béarn et de Bigorre. Ces porcs présentent des taches noires aux extrémités du corps et parfois sur le dos. Sauvés de la disparition vers 1980, les derniers représentants ont servi à reconstituer la race qui a été réintroduite en Pays Basque. Les Porcs Basques exploitent des parcours en montagne et les sous-bois de châtaigniers. Le récent succès d'une filière de charcuterie-salaison à partir de Porcs Basques témoigne de l'intérêt des races traditionnelles dans une économie locale. Effectif en 1996 : 120 truies.

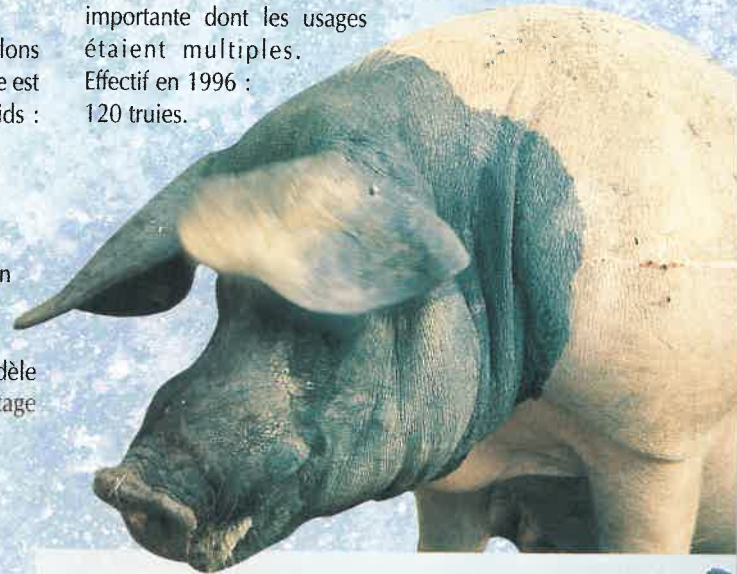
LE PORC GASCON

Les Porcs Gascons, entièrement noirs, sont de bons marcheurs, d'une grande rusticité et adaptés à la vie en plein air à la recherche de leur nourriture. La race vivant dans le piémont pyrénéen ne comptait plus qu'une trentaine de femelles et un seul verrat lors du démarrage du programme de conservation en 1980. Les effectifs se sont bien développés pour atteindre plus de 300 animaux en 1996. Les Porcs Gascons sont appréciés pour leur mode d'élevage facile et la qualité de leur viande.

LE PORC LIMOUSIN ET LE PORC PÉRIGOURDIN ▽

Les deux variétés porcines du Limousin et du Périgord sont actuellement regroupées en une seule race localement dénommée "cul-noir". Outre une tache noire postérieure constante, ces porcs présentent des taches antérieures et des mouchetures dorsales. Le type périgourdin est toujours présent dans la race et se manifeste par des animaux plus forts et plus longs. Les culs-noirs étaient utilisés pour la recherche des truffes et assuraient une production de lard importante dont les usages étaient multiples.

Effectif en 1996 : 120 truies.



LA POULE LANDAISE

Noire et élancée, la Poule Landaise est de taille plus petite avec des oreillons jaunes et des pattes verdâtres. Originaire des zones sableuses des Landes, elle est devenue très rare ; l'effectif est de quelques dizaines de volailles seulement. Poids : de 1,5 à 2 kg.

LA POULE DE BARBEZIEUX

Cette grande race de Charente et du Périgord était réputée pour la production de chapons. Elle est considérée comme disparue à l'exclusion d'une souche survivante récemment découverte dont nul ne sait encore si elle permettra une reconstitution fidèle de la race (programme de sauvetage en cours).



LES OIES DE TOULOUSE À BAVETTE

Les énormes Oies de Toulouse à bavette, autrefois élevées dans tout le Sud-Ouest, sont à présent au bord de l'extinction...

