

El vi, ferment de tardor,
sempre és primavera

GUINOVART
EVOCA
XAVIER
NOGUES



El vi, ferment de tardor,
sempre és primavera

GUINOVAR
EVOCA
AVIER
OGUE

Continguts

- 4 **Presentació**
Josep Soler
- 7 **Guinovart a VINSEUM**
Montserrat Iniesta
- 8 **La reforma de la capella
de Sant Pelegrí**
Santiago Vives
- 9 **És una vinya**
Oriol Bohigas
- 13 **Seria pels anys...**
Josep Guinovart
- 30 **Biografia de
Josep Guinovart**
- 31 **Traducciones
Translations**

Presentació

Josep Soler
President de VINSEUM

La finalització de les obres de rehabilitació de la capella de Sant Pelegrí és el primer pas de la reforma global de VINSEUM, el primer espai de què es podrà disposar de forma continuada, adequat als requeriments del museu del futur.

El procés de rehabilitació mateix ja ha sigut una experiència enriquidora. Les excavacions prèvies han aportat nous coneixements d'aspectes de la Vilafranca medieval; les estructures descobertes donen noves lectures de l'edifici; la restauració de la pedra ha permès reconèixer pintures murals que s'han recuperat. El mateix projecte de Santiago Vives ajuda a percebre una nova escala de l'edifici, amb més altura, tal com correspon a un espai gòtic, així com a recuperar l'accés des de la plaça de Jaume I. Aquest procés ens dona la pista d'allò que serà la rehabilitació de la resta de dependències del museu. Ara tenim un nou espai adequat per a les exposicions més exigents, preparat tècnicament, accessible i on s'ha respectat i consolidat un patrimoni arquitectònic indiscutible.

Aquest espai ens ha de permetre apreciar les col·leccions del museu amb la producció d'exposicions temàtiques i, a la vegada, rebre les exposicions que ens connectin amb la creativitat i amb la cultura artística.

En un museu que entén com una virtut la seva vinculació al territori, res millor que començar amb una exposició d'en Guinovart, un home que ha basat bona part del seu discurs artístic a estimular la sensibilitat de l'espectador a través dels elements primaris que ens envolten.

Encara ens queda en la memòria el muntatge *La terra* que va efectuar ja fa vint-i-set anys a la capella de Sant Joan, en els inicis de la utilització d'aquell espai com a contenidor d'exposicions, un espai que té moltes similituds amb el de la capella de Sant Pelegrí.

Esperem que l'exposició sigui l'inici d'un llarg camí en què la capella de Sant Pelegrí sigui l'escenari on l'art i el patrimoni es puguin expressar i valorar en tota la seva amplitud i siguin accessibles a tothom.



Guinovart a VINSEUM

Josep Guinovart presenta a VINSEUM la seva obra més recent fruit d'una exploració molt personal de l'univers de la vinya i del vi.

Hem treballat molt per fer possible que una frase com aquesta pogués ser enunciativa. Impreses en la secció cultural de qualsevol diari, frases equivalents informaran sobre un nou episodi en la nodrida carrera creativa del pintor, i els crítics de la premsa especialitzada concediran a la nova obra l'atenció que es mereix. Però difícilment copsaran –perquè no ha de ser el seu propòsit– allò que aquesta exposició significa per a la vida cultural de Vilafranca i del Penedès.

El vi, ferment de tardor, sempre és primavera estrena la nova sala de Sant Pelegrí, reformada segons les pautes de Santiago Vives com a part del seu projecte per rehabilitar i ampliar les dependències del museu. La inauguració de l'exposició marca, per tant, l'acabament de la primera etapa d'una intervenció arquitectònica molt ambiciosa. Però reobrir la capella suposa, sobretot, un punt sense retorn en la construcció del projecte cultural de VINSEUM, Museu de les Cultures del Vi de Catalunya. Com una llavor que germina, Sant Pelegrí ja porta inscrit el codi genètic de VINSEUM: patrimoni, dinamisme, vi, territori, cultura.

La reforma s'ha volgut convertir en una oportunitat per millorar el coneixement i l'estat del patrimoni urbà. Ho demostren l'excavació arqueològica i la restauració de les pintures murals de l'interior de la capella, però també una determinada manera de treballar en equip al servei d'un objectiu cultural. La nova sala és fruit d'un esforç coral en què el gran repte de l'arquitectura ha estat respondre a les necessitats museístiques tot respectant l'esperit d'un edifici històric. El resultat és un espai versàtil, sobri i eficaç, un espai de memòria decididament contemporani.

Que la reforma hagi començat per un espai destinat a les exposicions temporals és un fet carregat de sentit per un projecte cultural basat en el dinamisme i la pluralitat. Més que cap altra cosa, fins i tot més que la seva exposició estable, VINSEUM serà allò que siguin les activitats que proposi.. És en la programació on VINSEUM expressarà la seva personalitat. L'atenció a públics diversos; la capacitat d'escolta i de reacció per respondre a les inquietuds d'una ciutadania canviant; la transmissió de les traces culturals que ens poden orientar a l'hora de pensar el present (i sobretot el futur), necessiten espais dúctils i disponibles. La capella de Sant Pelegrí n'és el primer.

Perquè, en definitiva, VINSEUM, Museu de les Cultures del Vi de Catalunya, no aspira a altra cosa que ser un espai de calma que ens convidi a contemplar i intentar entendre, des del Penedès i amb una copa de bon vi a les mans, el món contemporani. Guinovart, el mestre, com un membre més de l'equip, ens ha ajudat, gairebé sense pretendre-ho, a fer palès el nostre projecte. De la seva mirada ha emergit una vinya insòlita, transgressora, irònica i sensual, una exaltació de la potència vital del cep, un homenatge a les essències creadores del vi. I ho ha fet des d'aquella plenitud que dóna l'experiència, capaç de provocar un cop més la perplexitat a partir del retrobament amb els referents de joventut.

Mirar el vi ha reconduït Guinovart cap a Xavier Nogués, aquell dibuixant d'ebris alegres. A través de Guinovart, VINSEUM retroba Nogués, una de les obres del qual havia estat exposada a la taverna de Cal Noi Noi fins el 1984. El destí s'ha conxorxat per fer-nos un regal a tots. Gràcies.

Xavier Nogués, 1915
Trep sobre estuc de guix
210 x 365 cm

Fragment del conjunt
mural procedent del celler
de les Galeries Laietanes.
Forma part del fons del
MNAC

La reforma de la capella de Sant Pelegrí

Santiago Vives

L'obertura de la capella de Sant Pelegrí reformada significa assolir el primer dels objectius fixats en el pla d'etapes per a la transformació del nou Museu de Vilafranca-Museu del Vi, ara VINSEUM.

L'espai de la capella està destinat a sala d'exposicions temporals i és per a aquest ús que s'ha concebut la reforma, tenint en compte que s'intervenien en un espai monumental que forma part del patrimoni cultural de Vilafranca i de l'imaginari col·lectiu de la població. És per això que s'ha fet compatible la necessitat de crear un espai neutre, flexible i dotat de tota la infraestructura que requereix la realització de les mostres temporals, amb la conservació de l'estructura original i els elements que s'hi van anar afegint en successives etapes de la història de l'edifici. Es tracta, doncs, d'una restauració i d'una adequació als usos i exigències del nou museu que dona cohesió a l'espai original.

D'una banda s'ha restaurat la coberta. Se n'ha mantingut el traçat original, s'han substituït les teules ceràmiques malmeses i s'ha incrementat l'aïllament tèrmic. A l'interior hem revestit l'enteixinat de bigues-auló de formigó amb un sistema de taulers de fusta envernissada, deixant vistos els arcs diafragmàtics.

A l'espai interior s'han conservat les poques restes de les pintures originals i s'han unificat els paraments tractant-los amb estuc de calç d'un to similar al de la pedra original de la capella. Hi ha paraments de fusta desmuntables davant de les capelles laterals de la nau.

Pel que fa al paviment, i després del moviment de terres que es va produir arran de les excavacions arqueològiques, queda anivellat i situat a la cota més baixa de la capella, i s'ha cobert amb pedra de la Sènia, deixada a tall de serra. Aquesta opció permet tenir un paviment d'una tonalitat similar a la pedra existent de la capella però de major duresa, tot i que s'hi podran gravar els símbols o marques que recordin el lloc on s'han trobat les principals restes arqueològiques.

El nou espai d'exposicions està dotat d'una xarxa moderna d'instal·lacions (subministrament elèctric, com aire condicionat, controls d'humitat, seguretat i multimèdia).

A la capella s'hi accedeix a peu pla pel pati posterior o bé per una escala i plataforma elevadora per la plaça Jaume I. Un cop acabada l'obra del nou museu, l'accés es farà a través del vestíbul de VINSEUM.

És una vinya

És evident que el tema del vi, amb els seus derivats comercials i culturals ha sigut present de maneres diverses però persistents en totes les arts de qualsevol època. En la literatura és inqüestionable, però també ho és en totes les versions de la plàstica, des de l'escultura a la pintura, des dels grans murals als petits bibelots, des de la caricatura a les afirmacions èpiques i metafísiques, des de la barroeria popular a la litúrgia. Aquesta infinita varietat pot ser deguda a la bifocalitat amb què se sol considerar el vi, alhora concentrador de tots els símbols vitals –de la vida material i de l'espiritual, no cal dir-ho– i de la imatge de la destrucció d'aquesta mateixa vida –també la material i l'espiritual– en les formes de degradació esbiaixada o patològica. És ben significatiu que el mateix vi i gairebé el mateix calze puguin ser utilitzats com a substància de consagració litúrgica i com a representació de la embriaguesa més desvergonyida.

Per això els millors artistes plàstics que han tractat el tema ho han fet concordant els dos punts de vista i afegint-hi una ironia basada en dos altres elements: un de material, especialment pictòric –la qualitat plàstica del cep i de la vinya– i un altre d'espiritual, gairebé filosòfic –la creativitat i l'eficàcia artística i social de l'embriaguesa. El gran artista noucentista Xavier Nogués ha sigut, a casa nostra, un magnífic exemple d'aquesta múltiple interpretació no només en els grans murals –els del celler de les Galeries Laietanes, per exemple– sinó també, i d'una manera contínua, en moltes de les seves caricatures en les que qualsevol embriac era definit i interpretat amb un respecte tendre i qualsevol singularitat simbòlica era difuminada per la ironia. Mai hem vist uns borratxos tan solemnes, tan simpàtics i tan elegants i al mateix temps tan descarats.

Gairebé totes aquestes transcendències que presideixen el complex món del vi han estat presents d'una manera o altra al contingut del museu de Vilafranca del Penedès, subratllades pels aspectes històrics i d'actualitat del cultiu i la indústria del vi. Per això el contingut de VINSEUM és una visió molt gratificant tant del comerç com de la cultura de tot el país. Aprofundint en aquesta línia, s'hi ha organitzat una exposició de l'artista Josep Guinovart a la capella de Sant Pelegrí, recentment remodelada dins del programa de modernització de tot el museu.

Es tracta d'una exposició excel·lent i molt oportuna, no només perquè subratlla les intencions de generalitzar culturalment el contingut del museu, sinó també per altres raons potser encara més substancials. La primera és la manera mateixa d'enfocar el tema, una manera que ja s'insinua en el títol i el subtítol. Segurament aquesta doble i contradictòria referència a la tardor i a la primavera –a la serenitat de la tardor i, simultàniament, a la bogeria eufòrica i colorista de la primavera– és la millor manera de definir poèticament –i àdhuc visualment– la doble naturalesa del vi com a instrument artístic, aquella doble naturalesa que hem subratllat al principi del text. A més, cal referir-nos al subtítol amb una cita de Xavier Nogués, com a homenatge als precedents temàtics que hem assenyalat, però, també, com a referència a la manera elegant, ambigua i polivalent d'encarar el tema. No és que Guinovart sigui un neonoucentista, ni molt menys. Al contrari. I precisament per això la invocació té un alt valor cultural més enllà dels prejudicis i dels estils.

Però l'excel·lència de la mostra recau, sobretot, en l'especial excel·lència de les pintures de Josep Guinovart, que es presenten com una unitat creativa, no només pel tema, sinó també pel llenguatge i pels trets d'investigació. En realitat, temàtica i llenguatge s'alimenten mútuament per assolir algunes novetats en la llarga i intensa seqüència pictòrica de Guinovart. Aquesta seqüència ha tingut força episodis que eren conseqüència de l'observació i la utilització de diverses realitats. El d'ara és molt significatiu perquè la realitat interpretada correspon a un tema que sense fer perdre la unitat pictòrica dóna línies diverses per a un llenguatge obert i no estancat. No sé si és exagerat dir que en aquesta exposició sembla iniciar-se una nova etapa de l'artista en què el color es renova de manera contundent –només cal veure els verds insòlits i imaginatius– i la significació figurativa guanya en ironia sense perdre l'agressivitat.

“Ser una vinya” vol dir oferir molt i de tot, àdhuc fruits impensables de gran rendiment. Guinovart, en aquesta exposició, és realment una vinya, i no només per la línia temàtica que sembla obligar-lo, sinó pel nou ventall de suggeriments purament plàstics. Seria útil que les pintures més significatives de l'exposició es quedessin permanentment a VINSEUM per sumar-se, des d'altres escenes, al trobament de la cultura del vi. Això ajudaria que el propi museu fos, intensament, també una vinya.

La canna fa
cann, e lo pa
fa fannca
mas lo rime
na la fannca

Seria pels anys 40 que en les múltiples visites al Museu d'Art Modern de Catalunya, em vaig sentir encisat pels treballs de Xavier Nogués en el celler de les Galeries Laietanes. Ara tinc l'oportunitat de fer una exposició a VINSEUM, Museu de les Cultures del Vi de Catalunya.

En aquestes alçades de la nostra història, tots sabem la significació del vi, des de la més remota antiguitat, en cultures, mites i religions diferents.

La terra, la vinya, el cep, el vi i la sang: ferment de vida. El vi sempre ha estat una cançó molt propera.

No m'estendré perquè tant les sensacions com les emocions i reflexions que pugui fer estan en l'intent d'expressar-se en l'obra que presento a VINSEUM.

M'agradaria que l'espectador es pogués comunicar amb aquestes obres que, en definitiva, i com un gra de sorra, son una defensa d'uns valors culturals que encara ens pertanyen.

Estic molt agraït a la direcció de VINSEUM per oferir-me, en la seva trajectòria ascendent, aquest nou espai inaugural.

Josep Guinovart

**Vi sca
Vi nseum
Vi lafranca**





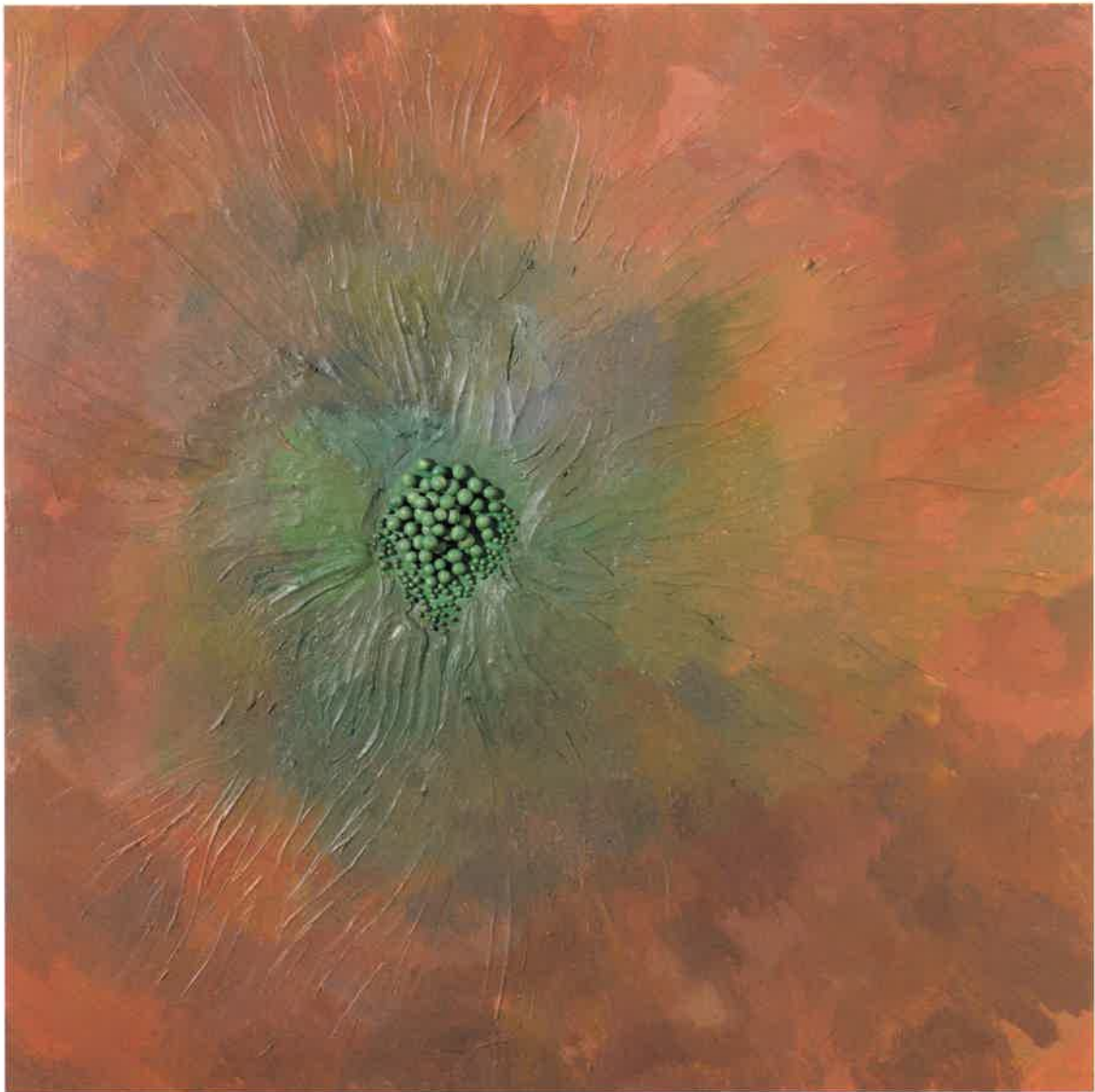


IN VINO  VERITAS



In vino veritas
Técnica mixta sobre fusta





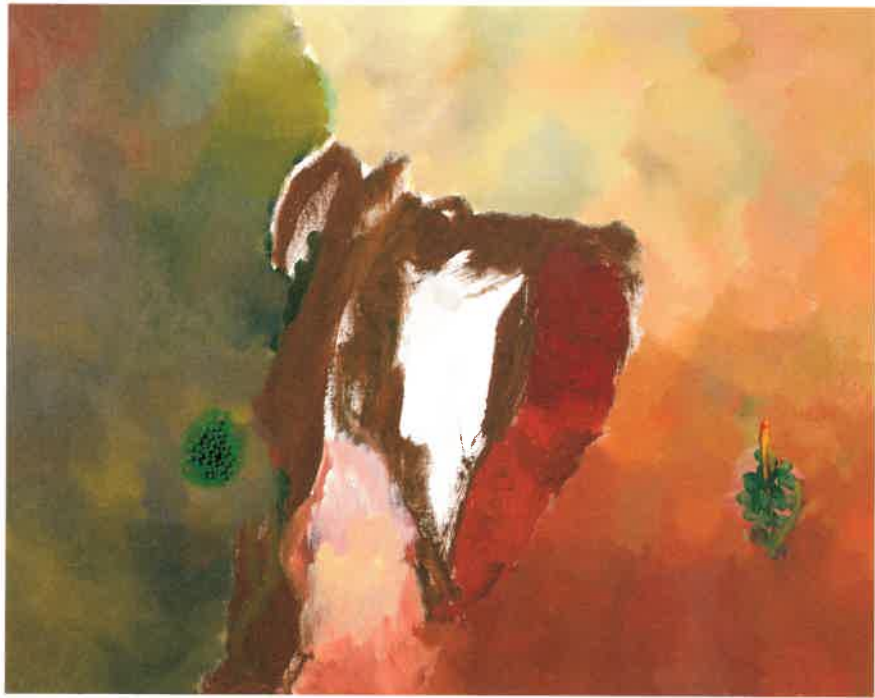
La vinya és eruptiva
Tècnica mixta sobre fusta





Els ceps i la nit
Tècnica mixta sobre fusta







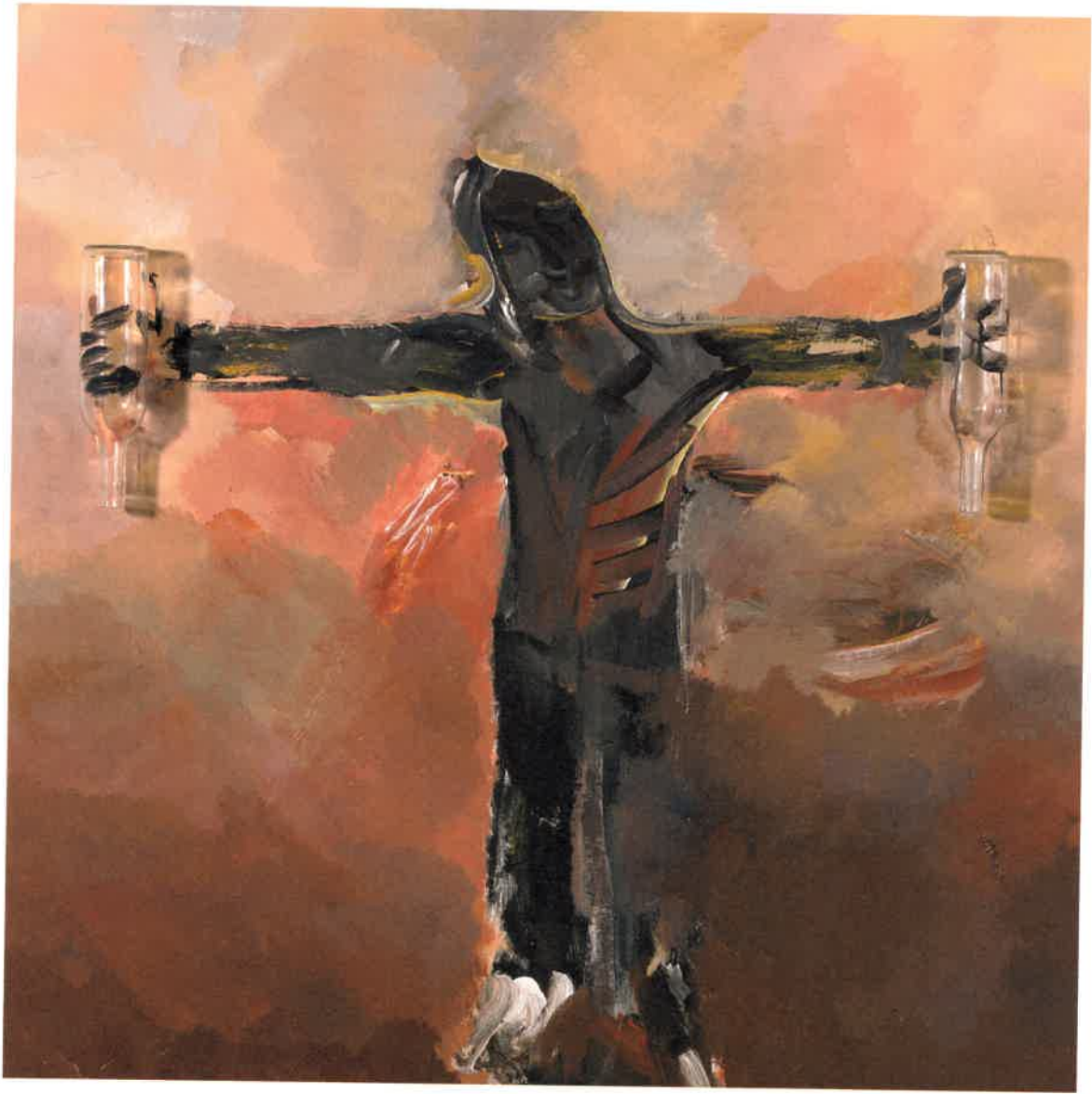


La copa als llavis
Tècnica mixta sobre fusta





Taques de vi
Tècnica mixta sobre tela



El vi alliberat
Tècnica mixta sobre fusta

Biografia de Josep Guinovart

- 1927
Neix a Barcelona el dia 20 de març.
- 1944/46
Estudia a l'Escola d'Arts i Oficis, Llotja, de Barcelona (classes nocturnes).
- 1946
Obté una beca del Foment de les Arts Decoratives (FAD) per assistir a un curs de dibuix al natural (figura humana).
- 1947
Rep classes de dibuix al FAD.
- 1948
Inaugura la seva primera exposició individual a la Galeria Syra, Barcelona.
- 1951
Es dedica de ple a la pintura. Realitza els seus primers aiguaforts, *Homenaje a García Lorca* (Editorial Cobalto, Barcelona).
- 1952
Obté una beca de l'Estat francès per anar a estudiar a París.
- 1953
Realitza una estada de nou mesos a París. Visita Bèlgica, Holanda i Alemanya.
- 1962
Il·lustra el llibre *Poesies*, de Joan Salvat-Papasseit (Editorial Ariel, Barcelona).
- 1966
Obté el premi especial d'ADI/FAD per *Estudi de la forma*, Barcelona.
- 1971
Cesáreo Rodríguez-Aguilera escriu el llibre *Guinovart*, dins la col·lecció Monografies d'Artistes Espanyols (Ministeri d'Educació i Ciència, Madrid).
- 1978
Dóna al Museu d'Art Modern de Barcelona un conjunt de més de cent escultures de fusta policromada, denominat *Contorn-Entorn*, presentat a la Galeria Maeght de Barcelona l'any anterior.
- 1980
Exposició a les sales de la Biblioteca Nacional de Madrid, organitzada pel Ministeri de Cultura, Direcció General de Belles Arts, Arxius i Biblioteques.
- 1981
Obté el Premi Ciutat de Barcelona d'Arts Plàstiques. José Corredor-Matheos escriu el llibre *Guinovart, el arte en libertad* (Edicions Polígrafa, Barcelona).
- 1982
Crea l'escenografia, a la manera de fris corregut, en homenatge a *Guernica*, a la galeria novaioquesa The Exhibition Space, al Soho. És seleccionat com un dels representants espanyols a la XL Biennial de Venècia, on ocupa el saló central del pavelló espanyol amb *Entorn*. Obté el Premi Nacional d'Arts Plàstiques, Madrid.
- 1983
La Generalitat de Catalunya li concedeix la Creu de Sant Jordi.
- 1984
És nomenat Cavaller de l'Ordre de les Arts i les Lletres per l'Estat francès.
- 1987
Rep el Premi de la Fundació CEOE, Madrid.
- 1989
Exposició antològica *Guinovart, itinerari 1948-1988*. L'Hospitalet de Llobregat / Esslingen am Neckar / Bochum / Hamburg-Lleida / Girona / Tarragona (de novembre de 1989 a febrer de 1991).
- 1990
Obté el Premi Nacional d'Arts Plàstiques de la Generalitat de Catalunya.
- 1993
L'Estat francès li atorga la insígnia d'Oficial de l'Ordre de les Arts i les Lletres.
- 1994
Inaugura a Agramunt l'*Espai Guinovart*, seu de la fundació que porta el seu nom.
- 1995
Obté el Premi ACCA (Associació Catalana de Crítics d'Art) per l'*Espai Guinovart* d'Agramunt.
- 2000
Inaugura la *Torre de Ribes Roges-El mar de Guinovart* a Vilanova i la Geltrú. Instal·la part de l'obra *Contorn-Entorn* procedent del Museu d'Art Modern de Barcelona, a la rotunda del Poble Espanyol de Montjuïc. Barcelona.
- 2002
Exposició *Guinovart. Obres del 1948 al 2002*, Fundació Caixa Catalunya, Barcelona. Rep el Premi d'Arts Plàstiques Medalla Morera, Museu d'Art Jaume Morera, Lleida.
- 2003
Exposició *Raó de rostoll. Josep Guinovart 1993-2003*, Museu d'Art Jaume Morera, Lleida.
- 2004
Exposició *Guinovart*, Museu Danubiana, Bratislava.
- 2005 / 2006
Exposició *Guinovart*, Unió de Pintors de Bulgària, Sofia i Museu de la Ciutat de Wroclaw, Polònia. Exposició *Guinovart. Obres del 2000 al 2005*, Fundació Caixa de Girona i Caja de Ahorros del Mediterráneo, a Girona, Múrcia, Palma de Mallorca, Alacant i València. Exposició *Memòria del blau a les Drassanes*, sala de les grans naus, Museu Marítim, Barcelona.
- 2007
Exposició *Guinovart*, galeria Joan Prats-Artgràfic, Barcelona.

Presentación

La finalización de las obras de rehabilitación de la capilla de Sant Pelegrí es el primer paso de la reforma global de VINSEUM, el primer espacio del que se podrá disponer de forma continuada, adecuado a los requerimientos del museo del futuro.

El proceso de rehabilitación en sí mismo ya ha sido una experiencia enriquecedora. Les excavaciones previas han aportado nuevos conocimientos de aspectos de la Vilafranca medieval; las estructuras descubiertas dan nuevas lecturas del edificio; la restauración de la piedra ha permitido reconocer pinturas murales que se han recuperado. El mismo proyecto de Santiago Vives ayuda a percibir una nueva escala del edificio, con más altura, tal y como corresponde a un espacio gótico, así como a recuperar el acceso desde la plaza de Jaume I. Este proceso nos da la pista de lo que será la rehabilitación del resto de dependencias del museo. Ahora tenemos un nuevo espacio adecuado para las exposiciones más exigentes, preparado técnicamente, accesible y en el cual se ha respetado y consolidado un patrimonio arquitectónico indiscutible.

Este espacio nos tiene que permitir apreciar las colecciones del museo con la producción de exposiciones temáticas y, al mismo tiempo, recibir las exposiciones que nos conecten con la creatividad y con la cultura artística.

En un museo que considera como una virtud su vinculación al territorio, nada mejor que empezar con una exposición de Guinovart, un hombre que ha basado gran parte de su discurso artístico en estimular la sensibilidad del espectador a través de los elementos primarios que nos envuelven.

Todavía nos queda en la memoria el montaje *La terra* que efectuó hace ya veintisiete años en la capilla de Sant Joan, en los inicios de la utilización de aquel espacio como contenedor de exposiciones, un espacio que tiene muchas similitudes con el de la capilla de Sant Pelegrí.

Esperemos que la exposición sea el inicio de un largo camino en el que la capilla de Sant Pelegrí sea el escenario en el cual el arte y el patrimonio se puedan expresar y valorar en toda la su amplitud y sean accesibles a todo el mundo.

Josep Soler
Presidente de VINSEUM

Guinovart en VINSEUM

Josep Guinovart presenta en VINSEUM su obra más reciente fruto de una exploración muy personal del universo de la viña y del vino.

Hemos trabajado mucho para hacer posible que una frase como esta pudiera ser enunciada. Impresas en la sección cultural de cualquier periódico, frases equivalentes informarán sobre un nuevo episodio en la nutrida carrera creativa del pintor, y los críticos de la prensa especializada concederán a la nueva obra la atención que se merece. Pero difícilmente reflejará –porque no es ése su propósito– lo que esta exposición significa para la vida cultural de Vilafranca y del Penedès.

El vi, ferment de tardor, sempre és primavera estrena la nueva sala de Sant Pelegrí, reformada según las pautas de Santiago Vives como parte de su proyecto para rehabilitar y ampliar las dependencias del Museo. La inauguración de la exposición marca, por lo tanto, el final de la primera etapa de una intervención arquitectónica muy ambiciosa. Pero reabrir la capilla supone, por encima de todo, un punto sin retorno en la construcción del proyecto cultural de VINSEUM, Museo de las Culturas del Vino de Cataluña. Como una semilla que germina, Sant Pelegrí lleva ya inscrito el código genético de VINSEUM: patrimonio, dinamismo, vino, territorio, cultura.

Se ha querido convertir la reforma en una oportunidad para mejorar el conocimiento y el estado del patrimonio urbano. Lo demuestran la excavación arqueológica y la restauración de las pinturas murales del interior de la capilla, pero también una determinada manera de trabajar en equipo al servicio de un objetivo cultural. La nueva sala es fruto de un esfuerzo coral en el que el gran reto de la arquitectura ha sido responder a las necesidades museísticas y al mismo tiempo respetar el alma de un edificio histórico. El resultado es un

Que la reforma haya empezado por un espacio destinado a exposiciones temporales es un hecho cargado de sentido para un proyecto cultural basado en el dinamismo y la pluralidad. Más que nada, incluso más que su exposición estable, VINSEUM será lo que sean las actividades que proponga. Es en la programación donde VINSEUM expresará su personalidad. La atención a públicos diversos; la capacidad de escucha y reacción para responder a las inquietudes de una ciudadanía cambiante; la transmisión de los huellas culturales que nos pueden orientar a la hora de pensar el presente (y sobretodo el futuro) necesitan espacios dúctiles disponibles. La capilla de Sant Pelegrí es el primero.

Porque, en definitiva, VINSEUM Museo de las Culturas del Vino de Cataluña, no aspira a otra cosa que a ser un espacio de calma para contemplar e intentar entender, desde el Penedès y con una copa de buen vino en las manos, el mundo contemporáneo. Guinovart, el maestro, como miembro más del equipo, ha ayudado, casi sin pretenderlo, a hacer patente nuestro proyecto. De su mirada ha emergido una viña insólita, transgresora, irónica y serena, una exaltación de la potencia vital de la cepa, un homenaje a las esencias creadoras de vino. Y lo ha hecho desde aquella plenitud que da la experiencia capaz de provocar una vez la perplejidad a partir del reencuentro con los referentes de juventud.

Mirar el vino ha reconducido Guinovart hacia Xavier Nogué, aquel dibujante de ebriches alegres. A través de Guinovart, VINSEUM reencuentra a Xavier Nogué, una de las obras de la cual había sido expuesta en la taberna de Cal Noi Noi hace años. El destino se ha aliado para hacernos un regalo a todos. Gracias.

Montserrat Iniesta
Directora de VINSEUM

La reforma de la capilla de Sant Pelegrí

La apertura de la capilla de Sant Pelegrí reformada significa alcanzar el primero de los objetivos fijados en el plan de etapas para la transformación del nuevo Museo de Vilafranca-Museo del Vino, ahora VINSEUM.

El espacio de la capilla está destinado a sala de exposiciones temporales y es para este uso que se ha concebido la reforma, teniendo en cuenta que se intervenía en un espacio monumental que forma parte del patrimonio cultural de Vilafranca y del imaginario colectivo de la población.

Por esto se ha hecho compatible la necesidad de crear un espacio neutro, flexible y dotado de toda la infraestructura que requiere la realización de las muestras temporales, con la conservación de la estructura original y los elementos que se fueron añadiendo en sucesivas etapas de la historia del edificio. Se trata, pues, de una restauración y de una adecuación a los usos y exigencias del nuevo museo que da cohesión al espacio original.

Por una parte se ha restaurado la cubierta. Se ha mantenido el trazado original, se han substituido las tejas cerámicas dañadas y se ha incrementado el aislamiento térmico. En el interior hemos revestido el artesonado de vigas-tablón de hormigón con un sistema de tableros de madera barnizada, dejando a la vista los arcos de diafragma.

En el espacio interior se han conservado los pocos restos de las pinturas originales y se han unificado los paramentos tratándolos con estuco de cal de un tono similar al de la piedra original de la capilla. Hay paramentos de madera desmontables delante de las capillas laterales de la nave.

Respecto al pavimento, y después del movimiento de tierras que se produjo por las excavaciones arqueológicas, queda nivelado y situado en la cota más baja de la capilla, y se ha cubierto con piedra de la Sènia, dejada a corte de sierra. Esta opción permite tener un pavimento de una tonalidad similar a la piedra existente en la capilla pero de mayor dureza, aunque se podrán gravar los símbolos o marcas que recuerden el lugar dónde se encontraron los principales restos arqueológicos.

El nuevo espacio de exposiciones está dotado de una red moderna de instalaciones (suministro eléctrico, como al aire acondicionado, controles de humedad, seguridad y multimedia).

En la capilla se accede a pie de calle por el patio posterior o por una escalera y plataforma elevadora por la plaza Jaume I. Una vez acabada la obra del nuevo museo, el acceso se producirá a través del vestíbulo de VINSEUM

Santiago Vives

Es una viña

Es evidente que el tema del vino, con sus derivados comerciales y culturales ha estado presente de diversas pero persistentes maneras en todas las artes de cualquier época. En la literatura es incuestionable, pero también lo es en todas las versiones de la plástica, desde la escultura a la pintura, desde los grandes murales a los pequeños bibelots, desde la caricatura a las afirmaciones épicas y metafísicas, desde la zafiedad popular a la liturgia. Esta infinita variedad puede ser debida a la bifocalidad con la que se suele considerar al vino al mismo tiempo concentrador de todos los símbolos vitales –de la vida material y la espiritual, cómo no– y de la imagen de la destrucción de esta misma vida –también la material y la espiritual– en las formas de degradación sesgada o patológica. Bastante significativo es que el mismo vino y casi el mismo cáliz puedan ser utilizados como substancia de consagración litúrgica y como representación de la embriaguez más desvergonzada.

Por eso los mejores artistas plásticos que han tratado el tema lo han hecho concordando los dos puntos de vista y añadiéndole una ironía basada en otros dos elementos: uno material, especialmente pictórico –la calidad plástica de la cepa y de la viña– y otro espiritual, casi filosófico –la creatividad y la eficacia artística y social de la embriaguez. El gran artista novecentista Xavier Nogués ha sido, en nuestra tierra, un magnífico ejemplo de esta múltiple interpretación no sólo en los grandes murales –los de la bodega de Las Galerías Layetanas, por ejemplo– sino que también, y de una manera continua, en muchas de sus caricaturas en las que todo ebrio era definido e interpretado con un tierno respeto y toda singularidad simbólica era difuminada por la ironía. Nunca habíamos visto unos borrachos tan solemnes, tan simpáticos y tan elegantes y al mismo tiempo tan descarados.

Casi todas estas trascendencias que presiden el complejo mundo del vino han estado presentes de una u otra manera en el contenido del museo de Vilafranca del Penedès, subrayadas por los aspectos históricos y de actualidad del cultivo y la industria del vino. Por eso el contenido de VINSEUM es una visión muy gratificante tanto del comercio como de la cultura de todo el país. Aprofundiendo en esta línea, se ha organizado una exposición del artista Josep Guinovart en la capilla de Sant Pelegrí, recientemente remodelada dentro del programa de modernización de todo el museo.

Se trata de una exposición excelente y muy oportuna, no sólo porque subraya las intenciones de generalizar culturalmente el contenido del museo, sino también por otras razones quizás todavía más substanciales. La primera es la propia manera de enfocar el tema, una manera que ya se insinúa en el título y el subtítulo. Seguramente esta doble y contradictoria referencia al otoño y la primavera –la serenidad del otoño y, simultáneamente, a la locura eufórica y colorista de la primavera– es la mejor manera de definir poéticamente –e incluso visualmente– la doble naturaleza del vino como instrumento artístico, esa doble naturaleza que hemos subrayado al principio del texto. Además, cabe referirnos al subtítulo con una frase de Xavier Nogués, como homenaje a los precedentes temáticos que hemos señalado, pero, también, como referencia a la manera elegante, ambigua y polivalente de afrontar el tema. No es que Guinovart sea un neovocentista, ni mucho menos. Al contrario. Y precisamente por eso la invocación tiene un alto valor cultural más allá de los prejuicios y los estilos.

Pero la excelencia de la muestra recae, sobretudo, en la especial excelencia de las pinturas de Josep Guinovart, que se presentan como una unidad creativa, no sólo por el tema, sino también por el lenguaje y por las características de investigación. En realidad, temática y lenguaje se alimentan mutuamente para lograr algunas novedades en la larga e intensa secuencia pictórica de Guinovart. Esta secuencia tuvo bastantes episodios que eran consecuencia de la observación y el uso de diversas realidades. El actual episodio es muy significativo porque la realidad interpretada corresponde a un tema que sin que implique perder la unidad pictórica da líneas varias para un lenguaje abierto y no estancado. No sé si es exagerado decir que en esta exposición parece iniciarse una nueva etapa del artista en que el color se renueva de manera contundente –sólo hay que ver los verdes insólitos e imaginativos– y la significación figurativa gana en ironía sin perder la agresividad.

“Ser una viña” significa ofrecer mucho y de todo, incluso frutos impensables de gran rendimiento. Guinovart, en esta exposición, es realmente una viña, y no tan sólo por la línea temática que parece obligarle, sino por el nuevo abanico de sugerencias puramente plásticas. Sería útil que las pinturas más significativas de la exposición se quedaran permanentemente en VINSEUM para sumarse, desde otras escenas, al encuentro de la cultura del vino. Eso ayudaría a que el propio museo fuera, intensamente, también una viña.

Oriol Bohigas

Sería por los años 40 cuando en las múltiples visitas al Museo de Arte Moderno de Cataluña, me sentí hechizado por los trabajos de Xavier Nogués en la bodega de las Galerías Layetanas. Ahora tengo la oportunidad de hacer una exposición en VINSEUM Museo de las Culturas del Vino de Cataluña.

En estas alturas de nuestra historia, todos sabemos la significación del vino desde la más remota antigüedad, en culturas, mitos y religiones diferentes.

La tierra, la viña, la cepa, el vino y la sangre: fermeza de vida. El vino siempre ha sido una canción muy cercana. No me extenderé, porque tanto las sensaciones como las emociones y reflexiones que pueda hacer, están en el intento de expresarse en la obra que presento en VINSEUM.

Me gustaría que el espectador se pudiese comunicar con estas obras que, en definitiva, y como un grano de arena, son una defensa de unos valores culturales que todos nosotros pertenecemos.

Estoy muy agradecido a la dirección de VINSEUM por ofrecerme, en su trayectoria ascendente, este nuevo espacio inaugural.

Vi sca
Vi nseum
Vi lafranca

Biografía de Josep Guinovart

- 1927
Nace en Barcelona el día 20 de marzo.
- 1944/46
Estudia en la Escuela de Artes y Oficios, Llotja, de Barcelona (clases nocturnas).
- 1946
Obtiene una beca del Foment de les Arts Decoratives (FAD) para asistir a un curso de dibujo al natural (figura humana).
- 1947
Recibe clases de dibujo en el FAD.
- 1948
Inaugura su primera exposición individual en la Galería Syra, Barcelona.
- 1951
Se dedica por completo a la pintura.
Realiza sus primeros aguafuertes, *Homenaje a García Lorca* (Editorial Cobalto, Barcelona).
- 1952
Obtiene una beca del Estado francés para estudiar en París.
- 1953
Realiza una estancia de nueve meses en París. Visita Bélgica, Holanda y Alemania.
- 1962
Ilustra el libro *Poesies*, de Joan Salvat-Papasseit, (Editorial Ariel, Barcelona).
- 1966
Obtiene el premio especial ADI/FAD por *Estudi de la forma*, Barcelona.
- 1971
Cesáreo Rodríguez-Aguilera escribe el libro *Guinovart*, dentro de la colección Monografías de Artistas Españoles (Ministerio de Educación y Ciencia, Madrid).
- 1978
Da al Museo de Arte Moderno de Barcelona un conjunto de más de cien esculturas de madera policromada, denominado *Contorn-Entorn*, presentado en la Galería Maeght de Barcelona el año anterior.
- 1980
Gran exposición en las salas de la Biblioteca Nacional de Madrid, organizada por el Ministerio de Cultura, Dirección General de Bellas Artes, Archivos y Bibliotecas.
- 1981
Obtiene el Premio Ciudad de Barcelona de Artes Plásticas. José Corredor-Matheos escribe el libro *Guinovart, el arte en libertad*, (Ediciones Polígrafa, Barcelona).
- 1982
Crea la escenografía, a modo de friso corrido, en homenaje al *Guernica*, en la galería The Exhibition Space, en el Soho de Nueva York.
Se le selecciona como uno de los representantes españoles en la XL Bienal de Venecia, donde ocupa el salón central del pabellón español con *Entorn*.
Obtiene el Premio Nacional de Artes Plásticas, Madrid.
- 1983
La Generalitat de Catalunya le concede la Creu de Sant Jordi.
- 1984
El Estado francés le nombra Caballero de la Orden de las Artes y las Letras.
- 1987
Recibe el Premio de la Fundación CEOE de Madrid.
- 1989
Exposición antológica *Guinovart, itinerari 1948-1988*. L'Hospitalet de Llobregat / Esslingen am Neckar / Bochum / Hamburg / Lleida / Girona / Tarragona (de noviembre de 1989 a febrero de 1991).
- 1990
Obtiene el Premio Nacional de Artes Plásticas de la Generalitat de Catalunya.
- 1993
El Estado francés le otorga la insignia de Oficial de la Orden de las Artes y las Letras.
- 1994
Inaugura en Agramunt el *Espai Guinovart*, sede de la fundación que lleva su nombre.
- 1995
Obtiene el Premio ACCA (Associació Catalana de Crítics d'Art) por el *Espai Guinovart* de Agramunt.
- 2000
Inaugura la *Torre de Ribes Roges-El mar de Guinovart* en Vilanova i la Geltrú.
Instala de parte de la obra *Contorn-Entorn* procedente del Museo de Arte Moderno de Barcelona, en la rotonda del Poble Espanyol de Montjuïc. Barcelona.
- 2002
Exposición *Guinovart. Obres del 1948 al 2002*, Fundació Caixa Catalunya, Barcelona.
Recibe el Premio de Artes Plásticas Medalla Morera, Museo de Arte Jaume Morera, Lleida.
- 2003
Exposición *Raó de rostoll. Josep Guinovart 1993-2003*, Museo de Arte Jaume Morera, Lleida.
- 2004
Exposición *Guinovart*, Museo Danubiana, Bratislava.
- 2005
Exposición *Guinovart*, Unión de Pintores de Bulgaria, Sofía y Museo de la Ciudad de Wroclaw, Polonia.
Exposición *Guinovart. Obras del 2000 al 2005*, Fundació Caixa de Girona, Caja de Ahorros del Mediterráneo, en Girona, Murcia, Palma de Mallorca, Alicante y Valencia.
Exposición *Memòria del blau a les Drassanes*, sala de las grandes naves, Museo Marítimo, Barcelona.
- 2007
Exposición *Guinovart*, galería Joan Prats-Artgràfic, Barcelona.

Introduction

The conclusion of works of rehabilitation of the Chapel of Sant Pelegrí is the first step of the global reform of VINSEUM, the first space that would be continuously available, suitable to the requirements of the museum of the future. The process of rehabilitation in itself has been already an enriching experience. Previous excavations have contributed new knowledge of certain aspects of the medieval Vilafranca; the discovered structures give new interpretations of the building; the restoration of the stone has allowed to recognize mural paintings that have been recovered. The project of Santiago Vives helps to have an insight of the a new scale of the building, with more height, as it should be in a gothic space, as well as to recover the access from the Square of Jaume I.

This process gives us a pattern to imagine the rest of the rehabilitation of the dependencies of the museum. Now we have a new space adapted to the most demanding exhibitions, technically prepared, accessible and in which an unquestionable architectonic patrimony has been respected and consolidated. This space must allow to us to appreciate the collections of the museum with the presentation of thematic exhibitions and, at the same time, to receive the exhibitions which connect to us with the creativity and the artistic culture. In a museum that values as a virtue its links with the territory, nothing better than to begin with an exhibition of Guinovart, a man who has based great part of his artistic expression on stimulating the sensitivity of the spectator through the primary elements that surround us.

Still we have a memory the assembly *La terra* shown twenty-seven years ago in the Chapel of Sant Joan, in the beginnings of the use of that space to organize exhibitions, and which has many common aspects with Chapel of Sant Pelegrí. Let us hope that this exhibition opens a long way in which the Chapel of Sant Pelegrí will be the scene in which art and patrimony can be expressed and valued in all the their amplitude and are accessible to everybody.

Josep Soler
President of VINSEUM

Guinovart at VINSEUM

Josep Guinovart displays at VINSEUM his most recent works, resulting from a very personal exploration of the universe of the vine and the wine.

We have worked hard to make possible that such a sentence could be enunciated. Printed in the cultural section of any newspaper, equivalent phrases would inform of a new episode in the rich creative career of the painter, and the critics of the specialized press would grant to the new work the attention it deserves. But it would hardly convey – because it is not its purpose – what this exhibition means for the cultural life of Vilafranca and for the Penedès.

El vi, ferment de tardor, sempre és primavera opens the new show-room of Sant Pelegrí, restored according to the guidelines of Santiago Vives, as a part of his project to rehabilitate and to extend the dependencies of the museum. The inauguration of the exhibition marks, therefore, the end of the first stage of a very ambitious architectonic intervention. But to reopen the chapel supposes, more than anything, a point of non return in the construction of the cultural project of VINSEUM, Museum of the Cultures of Wine of Catalonia. Like a seed that germinates, Sant Pelegrí already has in itself the genetic code of VINSEUM: patrimony, dynamism, wine, territory and culture.

In fact, this reform is intended to be an opportunity to improve the knowledge of the state of the urban patrimony. A proof of it is the archaeological excavation and the restoration of mural paintings, but also a certain way to work in team to achieve a cultural objective. The new room is the fruit of a choral effort in which the great challenge of the architecture has been to meet the needs of a museum and at the same time respect the soul of an historical building.

The result is a versatile and effective space, a contemporary space of memory. The fact that the museum has started creating a space intended for temporary exhibitions has a great meaning: a cultural project based on dynamism and the plural. More than anything, even its permanent exhibition, VINSEUM will be what its proposed activities will be in the programming where VINSEUM will express its personality. Oriented to a variety of publics, its capacity to listening and to react, to respond to the restless, changing citizenship; the transmission of the cultural characteristics that can be seen when reflecting on the present (and especially on the future), requires ductile and available spaces. The Chapel of Sant Pelegrí is the first of

Because all in all, VINSEUM, Museum of the Cultures of Wine from Catalonia, aspires to become a space of calm to contemplate and try to understand, from the Penedès and with a glass of good wine in hand, the contemporary world. Guinovart, the teacher, as just another member of the team, has helped us almost without it, to sketch and achieve the project. An unusual vine has emerged from his glass, transgressor, ironic and sensual, an exaltation of the vital power of the vine that tribute to the creative essence of the wine. And he has it from the fullness given by experience, able to once arouse perplexity from the encounter with the poetic reference of youth.

Watching the wine has Guinovart back towards Nogués, the sketcher of drunkards. With Guinovart VINSEUM meets again one of whose works had been shown at the tavern of Noi Noi until 1984. The museum has allied to makes a good use of all. Thank you.

The reformation of the Chapel of Sant Pelegrí

The opening of the reformed Chapel of Sant Pelegrí is the attainment of the first objective fixed in the stages plan for the construction of the new Museum of Vilafranca-Museum of Wine, now VINSEUM.

The space of the Chapel will be used as a temporary exhibition hall and it is to that end that the reform has been conceived, taking into account the monumental character of the building, which is a part of the cultural heritage of Vilafranca and of the imaginary of the population.

For those reasons, it was decided to create a neutral and flexible space equipped with the entire infrastructure needed to organize temporary exhibitions and compatible with the conservation of the original structure and with the elements added in successive stages of the history of the building. It is, thus, a restoration and an adjustment to the uses and requirements of the new museum that gives cohesion to the original space.

On the one hand, the upper part has been restored. The original layout has been preserved, the damaged roofing ceramic tiles have been replaced and the heat insulation has been increased. In the inner part, the caissoning of concrete beam-plank has been coated with a varnished wood board system, leaving the diaphragm arcs visible.

In the interior, the few rests of original paintings have been preserved and the facings have been unified and treated with lime stucco of a colour quite similar to that of the original stone of the Chapel. There are detachable wood facings in the lateral chapels of the aisle.

As for the pavement, and after the earth movement caused by the archaeological excavations, it has been lowered and levelled at the lowest level of the Chapel and it has been covered with stone from Senia, cut with saws. This option allows to have a pavement in a tonality close to the one of the existing stone in the chapel but of greater hardness, although it will be possible to engrave on it symbols or marks which remember the place where were found the main archaeological remains.

The new space of exhibitions is equipped with a modern network of facilities both for electricity and for air conditioning, humidity controls, security and multimedia.

It is possible to enter to the Chapel at the street level by the rear patio or through the stairs and elevating platform in the Square of Jaume I. Once the works of the new museum are finished, the access will take place through the lobby of VINSEUM.

Santiago Vives

It is a vine

It is obvious that the subject of wine, with its commercial and cultural derivatives has been present in several and persistent ways throughout the arts of all times. It is certain that it is present in literature, but also in all the expressions of the plastic arts, from sculpture to painting, from great mural paintings to the small domestic display cabinets, from the cartoon to the epic and metaphysical works, from popular simplicity of expression to the liturgy. This endless variety can be due to the two viewpoints wine is usually considered from, as concentrator of all the vital symbols –of material and spiritual life, of course– but also as the image of destruction of this same life –the material and the spiritual life– as a form of slanted or pathological degradation. It is quite significant that the same wine and almost the same chalice can be used as substance for liturgical consecration and as representation of the most shameless drunkenness.

For that reason the best plastic artists that have dealt with the subject have done it conciliating those two viewpoints and adding an irony to it based on other two elements: a material one, especially pictorial –the plastic quality of the vine-stock and the vine and another spiritual, almost philosophical –the creativity and the artistic and social effectiveness of drunkenness. The great artist Xavier Nogués from the "noucentista" movement has been, in our territory, a magnificent example of this multiple interpretation not only in the great murals –those of the warehouse of Laietanes Galleries, for instance, but that also and in a continuous way, in many of its cartoons in which every drunken person was defined and interpreted with a tender respect and all symbolic singularity was stumped by irony. We had never seen such solemn, likeable and elegant drunkards, at the same time so shameless.

Almost all those memories which preside over the complex world of the wine present in the display, in one or another way, in the content of the Museum of Vilafranca del Penedès emphasize the historical and present time aspects of the culture and the industry of wine. For that reason the content of VINSEUM is a very rewarding vision both of the commerce and of the culture of the whole country. Exploring this line with a greater deepness, an exhibition of the artist Josep Guinovart has been organized at the Chapel of Sant Pelegrí, recently renewed, within the modernization programme of the whole museum.

It is a timely and excellent exhibition, not only because it emphasizes the intention to culturally make known the content of the museum, but also for other perhaps more substantial reasons. The first one is the particular way to focus the subject, a way that is already suggested in the title and the subtitle. Surely this double and contradictory reference to the autumn and the spring –serenity of the autumn and, simultaneously, the euphoric and colourful madness of the spring– is the best way to define poetically –and even visually– the double nature of the wine as an artistic instrument, the double nature that we have emphasized at the beginning of the text. Furthermore, we can refer to the subtitle with a sentence by Xavier Nogués, in homage to the subject's history which we evoked, but also as a reference to the elegant, ambiguous and multipurpose way to tackle the subject. It is not that Guinovart is a new "noucentista", far from it. On the contrary and precisely for this reason the invocation has a high cultural value beyond the prejudices and the styles.

But the interest of the exhibition lies especially in the particular excellence of the paintings by Josep Guinovart that appear as a creative unit, not only through the subject, but also through the language and the characteristics of the investigation. In fact, subject and language feed each other to obtain some new features in the long and intense pictorial sequence of Guinovart.

This sequence has several episodes that were the consequence of the observation and the use of different realities. The present one is very significant because the interpreted reality refers to a subject that, without losing the pictorial unit of varied lines, is an open and non exhausted language.

I do not know if he is exaggerated to say that in this exhibition a new stage of the artist work starts in which the colour is renewed in a powerful way –one just needs to see the unusual and imaginative greens and the figurative meaning gains in irony without losing the aggressiveness.

"To be a vine" means to offer much of everything, even unthinkable fruits of high productivity. Guinovart, in this exhibition, is really a vine, and not only for the thematic line that seems to force him, but for his new palette of purely plastic suggestions. It would be useful that the most significant paintings of the exhibition remain permanently in VINSEUM to add themselves to other scenes, to the encounter of the culture of the wine. That would help the museum itself to be intensely also a vine.

Oriol Bohigas

Back in the forties, in my frequent visits to the Museum of Modern Art of Catalonia, I felt enchanted by the works of Xavier Nogués exposed at the warehouse of the Laietanes Galleries. Now I have the opportunity to make an exhibition at VINSEUM, Museum of the Cultures of Wine from Catalonia.

At this point in our history, we all know the meaning of wine from the most remote antiquity, in different cultures, myths and religions.

The earth, the vine, the stock, the wine and the blood: the ferment of life. Wine has always been a song very close to us.

I will not expatiate on this subject, since both the sensations, the emotions and reflections I could make are contained in the intention to express them in the work that I present at VINSEUM.

I would like that the spectators could communicate with those works that, definitely, and like a sand grain, constitute the defence of cultural values that still belong to us.

I am very thankful to the direction of VINSEUM for having given me, in its ascending path, this new inaugural space.

**Vi sca
Vi nseum
Vi lafranca**

Biography of Josep Guinovart

- 1927
Is born in Barcelona on the 20th of March.
- 1944 / 46
Studies at the Escola d'Arts i Oficis, Llotja, in Barcelona (evening classes).
- 1946
Gets a grant from the Foment de les Arts Decoratives (FAD), to participate in a natural drawing course (human shape).
- 1947
Receives drawing classes at the FAD.
- 1948
Opens his first individual exhibition at Galeria Syra, Barcelona.
- 1951
Dedicates full time to painting. Carries out his first acid paintings, *Homenaje a Garcia Lorca* (Editorial Cobalto, Barcelona).
- 1952
Gets a grant from the French State to study in Paris.
- 1953
Stays Nine month in Paris. Visits Belgium, Holand and Germany.
- 1962
Illustrates the book *Poesies*, from Joan Salvat-Papasseit (Editorial Ariel, Barcelona).
- 1966
Obtains a special award from ADI/FAD for Estudi de la forma, Barcelona.
- 1971
Cesáreo Rodríguez-Aguilera writes the book *Guinovart*, from the collection Monografies d'Artistes Espanyols (Ministry of Science and Education, Madrid).
- 1978
Makes a donation to the Modern Art Museum in Barcelona consisting in a group of more than one hundred polychrome wood sculptures, called *Contorn-Entorn*, presented to the Maeght Galery in Barcelona the year before.
- 1980
Exhibition in the National Library in Madrid, organized by the Ministry of Culture, General Direction of Arts, Archives and Libraries.
- 1981
Gets the City of Barcelona Plastic Art Prize. José Corredor-Matheos writes the book *Guinovart, el arte en libertad* (Edicions Polígrafa, Barcelona).
- 1982
Makes the scenery, in moved frieze, in honour of the *Guernica*, in the New York gallery The Exhibition Space, at the Soho. Is selected as one of the Spanish representatives at the XL Biennial of Venice, where he occupies the central room in the Spanish pavilion with *Entorn*. Is awarded the National Plastic Arts Prize, Madrid.
- 1983
The Catalan Government awards him the Creu de Sant Jordi.
- 1984
Is named Knight of the Order of Arts and Letters by the French State.
- 1987
Receives the Prize of the CEOE Foundation, Madrid.
- 1989
Anthological exhibition *Guinovart, itinerari 1948-1988* L'Hospitalet de Llobregat / Esslingen am Neckar / Bochum / Hamburg / Lleida / Girona / Tarragona (from November 1989 to February 1991).
- 1990
Gets the National Plastic Arts Prize of the Catalan Governement.
- 1993
The French State condecorates him with the insignia on Official of the Order of Arts and Letters.
- 1994
The *Espai Guinovart* is opened in Agramunt, headquarters of the foundation which has his name.
- 1995
Is awarded the ACCA Prize (Catalan Association of Art Reviewers) for the *Espai Guinovart* in Agramunt.
- 2000
Inaugurates the *Torre de Ribes Roges-El mar de Guinovart* in Vilanova i la Geltrú. Installs part of the piece *Contorn-Entorn* coming from the Museu d'Art Modern de Barcelona, in the roundabout of the Poble Espanyol de Montjuïc. Barcelona.
- 2002
Exhibition *Guinovart. Obres del 1948 al 2002*, Fundació Caixa Catalunya, Barcelona. Plastic Arts Prize Morera Medal, Jaume Morera Art Museum, Lleida.
- 2003
Exhibition *Raó de rostoll. Josep Guinovart 1993-2003*, Jaume Morera Art Museum, Lleida.
- 2004
Exhibition *Guinovart*, Danubiana Museum, Bratislava.
- 2005/2006
Exhibition *Guinovart*, Union of Painters of Bulgaria, Sofia, and Museum of the City of Wroclaw, Poland. Exhibition *Guinovart. Obres del 2000 al 2005*, Fundació Caixa de Girona, Caja de Ahorros del Mediterráneo, in Girona, Murcia, Palma de Mallorca, Alacant and València. Exhibition *Memòria del blau a les Drassanes*, great ships room, Maritime Museum Barcelona.
- 2007
Exhibition *Guinovart*, Joan Prats gallery-Artgràfic, Barcelona.