



SUMARIO

Landare igokariel
bidea eginez

IV-V ◆

Landare lehorrak eta
poipoiak usaintsua

VI ◆

Landarearen
beharrizanak:
argia, ureztapena,
ongarria...

X-XI-XII-XIII-XIV ◆

Lorazaintza
ikastetxoak Euskal
Herrian

XV ◆

Alfredo Andres
enpresaria mirtzo

XVI ◆

Tentak

UZASOAN BASTERRETXEA



Landare eta lore gutxiak
erabiltzeko ohar
berria sartu. Bakoitzak
bere beharrizanak eta
esangarriak ditu.

Lore eta landareen mundua



Landareak ez dira
landatu eta bertan be-
bera utzi behar, zain-
du ere egin behar dira.

Landare bakoitzak
zer-nolako tratamen-
dua behar duen jakin
egin behar da: zenbat
argi, ongarri, bezeta-
sun, ur behar duen ja-
kitez gainera, tenpe-
ratura egokia zein den
eta zelako lurra eta
zenbatero aldatu behar
zaion jakitea ezinbes-
tekoa da. Landarearen
beharrizanak zeintzuk
diran eta betetzeko prest
dagoen edonork fruitu
ederra lor dezake. Gai-
xonek dagoen landa-
reak aldeko ezer gutxi
esango du bere ardura
barkatu duenari buruz.

Loreak-landareak

Landare batzuek agerian izaten dituzten ugale-organak dira loreak. Ernal organoak (loreak) agerian dituzten landareak fanerogamoak dira. Hizkuntza arruntean loredu landareak ere esaten zaie. Fanerogamoen barruan bi mota bereizten dira: gimnospermoak eta angiospermoak.

Lorea: ugale-organak sexualak



Landaririk gabe ezin bizi

Landareak, gure moduan bizidunak izanik, jario, ugaltu, arnasa hartu eta bota egiten dute. Gu bezala zelulaz osatuak daude. Landareek arnasa hartzeko prozesu bi betetzen dituzte. Egunez dioxido karbonikoa hartu eta guk bizitzeko behar-beharrezkoa dugun oxigeno-lurruna botatzen dute. Gauez, berriz, alderantzizko prozesua egiten dute, hots, oxigenoa hartu eta dioxido karbonikoa bota. Hori dela eta, gauez logela itxi batean landaririk izatea ez zaigu komeni, are gutxiago guk bertan lo egin behar badugu. Baina, gaueko salbuespena salbu, ezinbestekoa dugu gure inguruan landareak izatea.

Oxigenoa ezezki, bestelako zenbait onura ere eskaintzen dizkigute landareek. Landareak bizi ahal izateko behar dituen gauza asko, lurretik, airetik, girotik, argi oinetik eta ur hotzetik hartzen ditu. Baina, landareak beretzako beharrezkoa duen janariaz gainera, gizaki eta bizidunentzat ezinbestekoak diren elikagaiak ere eskaintzen ditu (sendagaiak eta fruituak esaterako).

Hori guztia laburbilduta, landareek ez dute derrigorrez gure beharrik. Gu, ordea, nekez biziko ginateteke landaririk gabe.

Lorea landare fanerogamoen zatia da, ernal organoak agerian dituen zatia. Sarritan koloretsua eta usaintsua da. Lorearen egin-kizun nagusia landarea ugaltzea da. Landare fanerogamoen barruan bi mota bereizten dira: gimnospermoak eta angiospermoak.

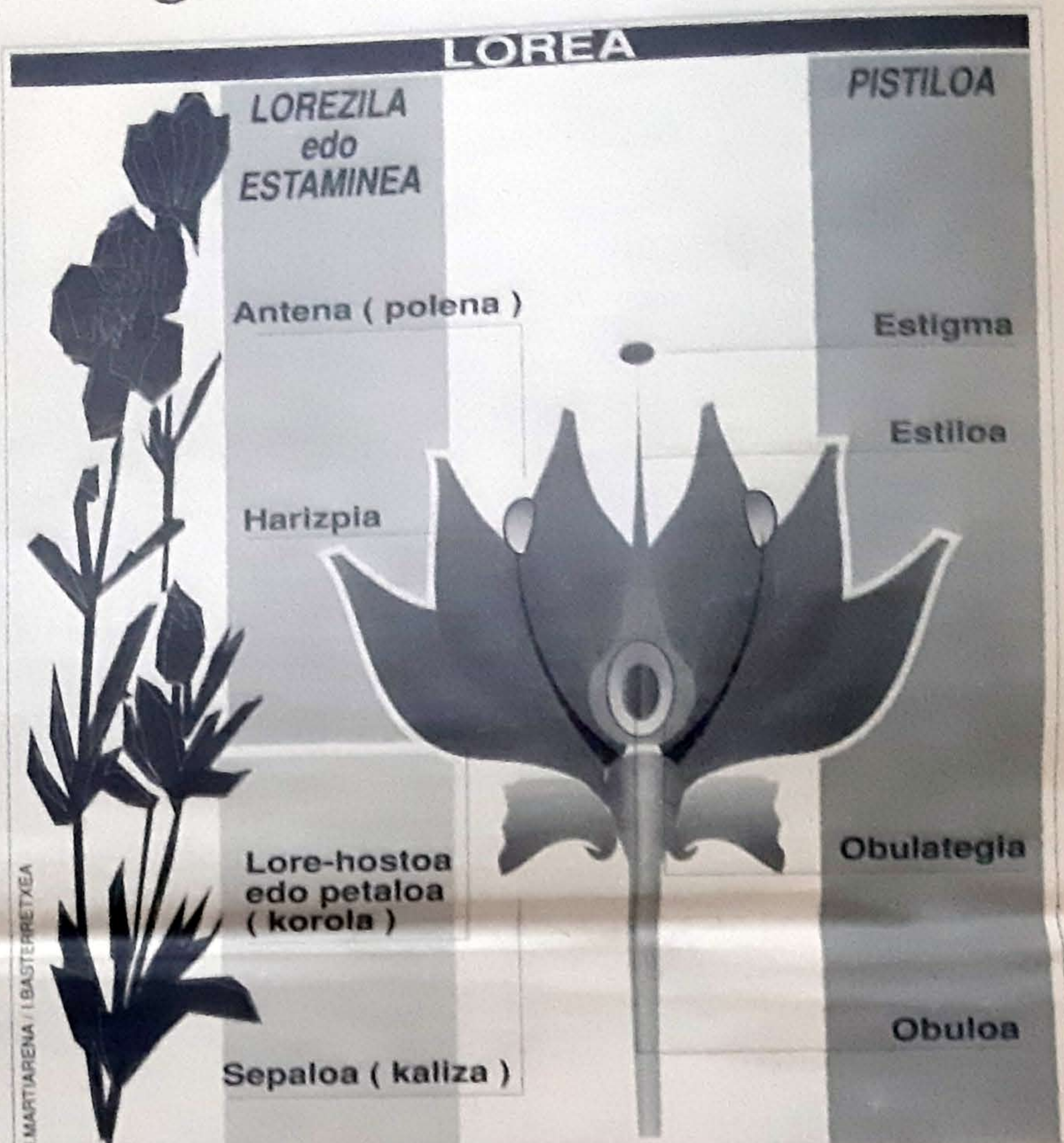
Gimnospermoak hazi bituziak, perikarporik gabeak, eta obuluak ezkata baten gainean hazten zaizkien zenbait landare dira: pinuak, altzifreak, eta abar. Angiospermoak dagokienez, bestalde, obuluak obulategi txiki batean gordetzen dituzte. Hauen obulua hazi bilakatzen da eta obulategia fruitu. Lehorreko landare gehienak osatzen du mota hau: krabelina, arrosa, hiazintoa...

Loreak, oro har, korola, kaliza, lorezila (estaminea) eta pistiloz daude osatuak. Angiospermoen kasuan, lorearen kanpoaldean sepaloz osatutako kaliza eta petaloz (lore-hostoa) osatutako korola bereizten dira. Lorearen barrualdera begiratu gero, sexu bakarreko lorea (arra ala emea) edo lore hemafrodita (arra eta emea lore berean) den jakin dezakegu.

Atal emankor arrak estamineak edo lorezilak dira. Lorezilak bi atal nagusi ditu: harizpia (beheko zati mehea) eta antena (goian elkarren ondoan izaten dituen poltsatxo bi). Atal hauek lore-hautsa edo polen-aleak ematen dituzte, eta, sarritan ugarriak dira.

Lorearen atal emankor emeak, bestalde, pistiloak dira. Pistiloak obulategi batez edo gehiagoz daude osatuak. Baina, horrez gainera, estiloak eta estigmak ere baditu. Bertan obuluak sortzen dira, eta estigmek hartutako polen edo lore-hautsaz ernalkuntza gertatzen da.

Loreak estamineak eta pistiloak baditu hermafrodita da, lehenengoak baino ez baditu (estamineak) arra, eta alderantziz denean emea, pistiloak bakarrik dituenen, alegia.



LORE ATALEN DEFINIZIOAK

- **Kaliza:** korolaren behealde inguratzen duen estalkia, sepaloz osatua dagoena eta gehienetan hostoen kolorekoa dena.
- **Sepaloa:** kaliza osatzen duen antofiloa, sarritan berdea eta hostokara dena.
- **Korola:** lore-hostoek lorezilaren eta pistiloen inguruan osatzen duten koroa.
- **Lore-hostoa edo petaloa:** korola osatzen duten antofiloetako bakoitza, kolore bizikoa gehienetan eta lore mota batzuetatik bestetara formaz asko aldatzen dena.
- **Lorezila edo estaminea:** landare angiospermoen sexu organo arra, normalean harizpiz eta antenaz osatua. Lorezil batek zati mehe bat du azpian (harizpia) eta polenezko bi zakutxo goialdean (antena). Landare guztiak ez

dute lorezilen forma eta kopuru bera izaten.

- **Lore-hautsa edo polena:** hazia duten landareetan, lorezilaren zakuan sortzen den 'hautsa' da. Lore-hautsa gameto arrez dago osatua eta lorearen estigmaraino iritsi behar du ernalkuntza (polinizazioa) gerta dadin.
- **Pistiloa:** obulategiak, estiloak eta estigmak osatzen duten lorearen organo emea.
- **Estigma:** pistiloaren goialdeko azken zatia, polena edo lore-hautsa hartzeko modulaturik dagoena.
- **Estiloa:** pistiloaren goialdeko zati mehea eta bere gainean estigma bat edo gehiago dituena.
- **Braktea:** loreetatik hurbil, gehienetan lorea dagoen galtzarbea eratuz, kokaturiko hosto eraldatua.

GUREAK S.A.

LORAZAINTZA ZERBITZUAK

- Parke, lorategi eta berdegune proiektuak
- Sorkuntza lanak, mantenimendua, inausketak
- Udal, etxegile, urbanizazio, jabe go pribatu etab...
- Denboraldiko loreen aukera bikaina

JOSE ARTETXE BIDEA, 80 DONOSTIA Tel. 310440 Faxa: 310363



Madrid Hiribidea, 2
TE: 45 46 70
DONOSTIA

GORRITI

BARAZKI ETA LANDAREAK

Lore eta landareen salmenta

36 14 63
USURBIL

Lorontzi bakoitzak bere izaera du

Egositako buztina. Mendetan erabilitako lorontzia da. Buztina merkea eta naturala da. Material porotsua denez, sustraien aireztatzea errazten du. Baina, arrazoi beragatik, buztinezko lorontzien paretetik ura erraz lurruntzen da. Hori dela eta, sarritan ureztatu behar da buztinezko lorontzian dagoen landarea. Aire zabalean izateko ontzi aproposak badira ere, tenperatura aldaketa gogorren ondorioz zirrikituak ateratzen zaizkie. Prezioari dagokionez, bestalde, 500 pezeta (21 libera) inguru balio dute.

Terrakota. Egositako buztinaz egindako ontzia da hau ere. Beraz, aurrean aipatutako ezaugarri berak ditu honek



Bsteak beste, buztinezko, plastikozko, zurezko eta barrizko lorontziak daude. Bakoitzak bere ezaugarriak ditu. Izan ere, lorontzia material batekoa edo bestekoa izan, ezaugarriak ere balakoak dira. Bakoitzak bere on-gaitzak ditu. Beraz, lorontzi bat aukeratzea ez da gustu kontua bakarrik.

▼
Buztinezko lorontziak aire zabalean izateko aproposak badira ere, tenperatura aldaketa handien ondorioz zirrikituak ateratzen zaizkie.

Zura. Hainbat neurritakoak dira. Beste lorontzi batzuk sartzeko ontzi handiak izaten dira normalean eta enkarguz egiteko eskatu behar izaten da. Zurak tratamendu berezia behar du, urak eta tenperatura aldaketek kalte handia sor baitiezaioke. Hala ere, iraupen luzeko materiala da.

Harría. Material gogor eta iraupen luzekoa da. Pisu handikoa denez, oreka handia du. Harrizko lorontziek luzaro gordetzen dute hezetasuna eta sustraiak aireztatzeke erraztasun handirik ez dute ematen. Horretaz gainera, tenperatura aldaketek ez die kalterik egiten. Baina harrizko lorontziek espazio handia behar dute. Prezioari dagokionez, askotakoak daude, baina guztiek 1.500 pezetatik (62,5 libera) gora balio dute.



Buztinezko lorontzia oso porotsua denez, sarritan ureztatu behar da bertan dagoen landarea.

▼
Plastikozko lorontziek gainontzekoek baino oreka gutxiago badute ere, txarrak baino ugariagoak dira beren ezaugarri onak.

AHOLKU BATZUK

- Era bateko edo besteko materiala izan, landarea jartzeko asmoa dugun ontzi guztiek zulo txiki bat behar dute azpian bi arrazoi nagusirengatik: urak irtenbide bat izan dezan eta landareak azpiko zulo txotik ura zurgatzeko aukera ere izan dezan. Azken arrazoi horri helduta, lorontziaren azpian ur pixka bat duen plater txiki bat jartzea komeni da.
- Lorontzi guztiak erabili aurretik ondo garbitu behar dira. Ura eta xaboiarekin edota lixiba txantxa batzuekin.
- Lorontziaren tamaina beti goialdeko diametroaren bidez neurtzen da. Neurri horren proportziokoa izan behar du altuerak, baita bertan sartzeko asmoa dugun landareak ere. Zalantzarik izanez gero, lorontzi handia baino hobea da lorontzi txikia.

ere. Baina, badu desberdintasunik. Terrakota itxuraz desberdina da, eskuz margotutako irudi apaingarriak baititu. Hori dela eta, egositako buztinez egindako ontzi arruntak baino garestiagoak dira terrakotak. 2.000 pezetatik (84 libera) gora balio dute terrakotek.

Buztin leiartua. Zeramikazko lorontziei esmaltea ematen zaienez, aipatu beste lorontzi mota biek baino luzerago gordetzen dute hezetasuna eta sustraiak ez dira hain erraz aireztatzen. Zeramika, artisau lana izanik, prezio eta tamaina askotakoa dago.

Plastikoa. Azken urteotan plastikoa indar handia hartu du lorontzien merkatuan. Beste material batzuekin konparatuz gero oreka gutxiagoak badira ere, txarrak baino ugariagoak dira plastikozko lorontziaren ezaugarri onak: pisu gutxiagoak izanik arinak dira, iraupen luzeagoak, zaintzeko errazak, merkeak eta ur gutxi lurruntzen dute.

HEZIKETA PLANAZ

Baratzagintza berotegietan. IKASTAROA.



NORENTZAT

18 urte beteak dituzten neska-mutilentzat. Ikasle kopurua 25ekoa da.

IKASTAROEN ANTOLAKETA

PRAKTIKOA gehienbat.

Goizean Eskolako berotegietan egiten da lan. Arratsaldeetan, bi orduz, teoria: Teknika eta baratze-lantze garrantzitsuenak.

Ikastaroa Urrietik Maiatzera ematen da: astero Abendua bitarte eta Urtarriletik aurrera aste bat bai eta bestean ez. Era honetara ikasleak, norberaren berotegiak montatzen ari diren bitartean, beste esplotakuntzetan praktikak egin ditzaten. Guzti hau, irakasleak gainbegirale izanik.



Gipuzkoako Foru Aldundia
Ekonomia Departamentua



artesaga-zabalegi fundazioa

gipuzkoako donostia-kuzkoaren
gizarte-erakundea

Lorontzi bakoitzak bere izaera du

Egositako buztina. Mendeetan erabilitako lorontzia da. Buztina merkea eta naturala da. Material porotsua denez, sustraien aireztatzea errazten du. Baina, arrazoi beragatik, buztinezko lorontzien paretetatik ura erraz lurruntzen da. Hori dela eta, sarritan ureztatu behar da buztinezko lorontzian dagoen landarea. Aire zabalean izateko ontzi aproposak badira ere, tenperatura aldaketa gogorren ondorioz zirrikituak ateratzen zaizkie. Prezioari dagokionez, bestalde, 500 pezeta (21 libera) inguru balio dute.

Terrakota. Egositako buztinaz egindako ontzia da hau ere. Beraz, aurrean aipatutako ezaugarri berak ditu honek

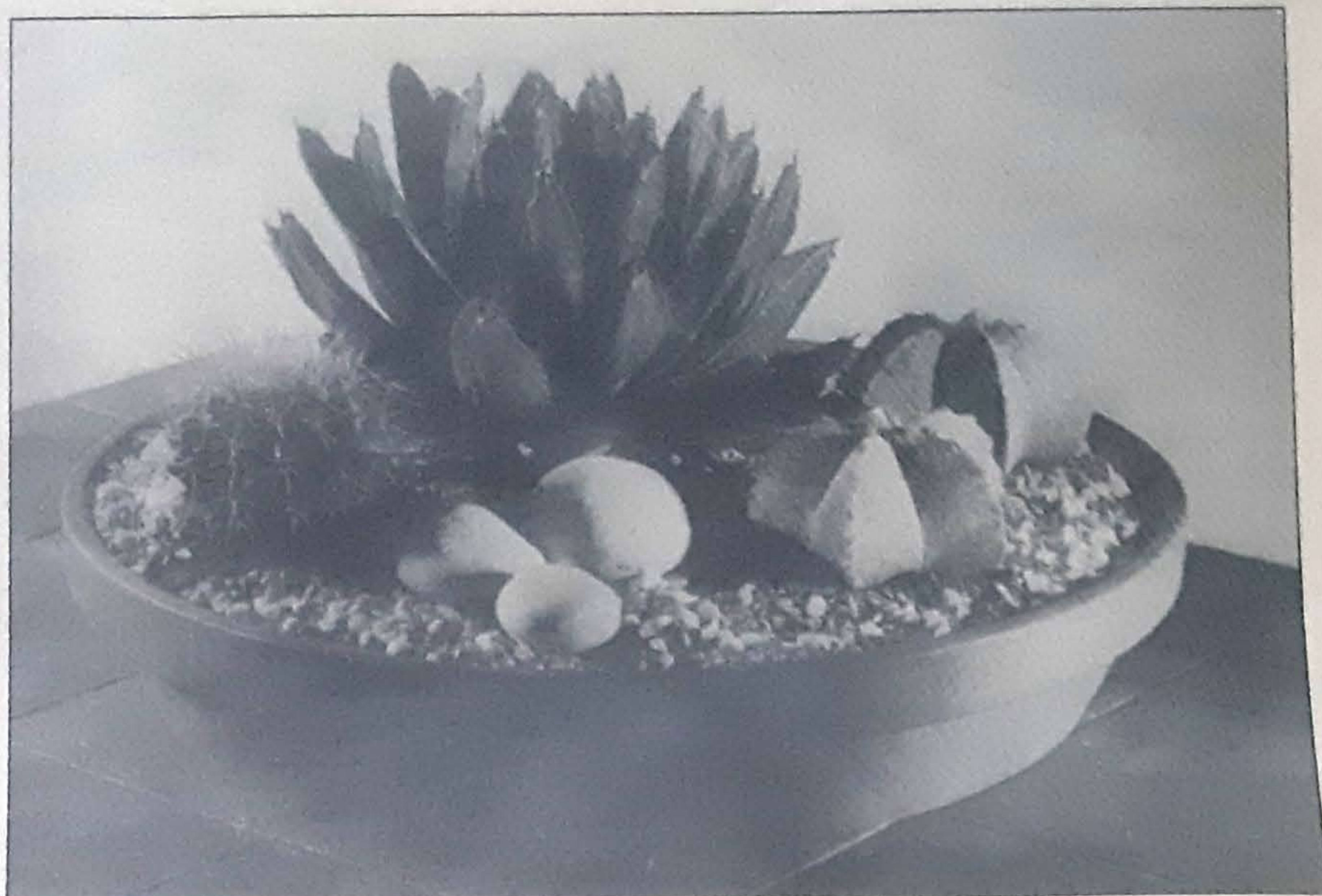


Bsteak beste, buztinezko, plastikozko, zurezko eta barrizko lorontziak daude. Bakoitzak bere ezaugarriak ditu. Izan ere, lorontzia material batekoa edo bestekoa izan, ezaugarriak ere balakoak dira. Bakoitzak bere on-gaitzak ditu. Beraz, lorontzi bat aukeratzea ez da gustu kontua bakarrik.

Buztinezko lorontziak aire zabalean izateko aproposak badira ere, tenperatura aldaketa handien ondorioz zirrikituak ateratzen zaizkie.

Zura. Hainbat neurritakoak dira. Beste lorontzi batzuk sartzeko ontzi handiak izaten dira normalean eta enkarguz egiteko eskatu behar izaten da. Zurak tratamendu berezia behar du, urak eta tenperatura aldaketek kalte handia sor baitiezaioke. Hala ere, iraupen luzeko materiala da.

Harria. Material gogor eta iraupen luzekoa da. Pisu handikoa denez, oreka handia du. Harrizko lorontziek luzaro gordetzen dute hezetasuna eta sustraiak aireztatzeke erraztasun handirik ez dute ematen. Horretaz gainera, tenperatura aldaketek ez die kalterik egiten. Baina harrizko lorontziek espazio handia behar dute. Prezioari dagokionez, askotakoak daude, baina guztiek 1.500 pezetatik (62,5 libera) gora balio dute.



Buztinezko lorontzia oso porotsua denez, sarritan ureztatu behar da bertan dagoen landarea.

Plastikozko lorontziek gainontzekoek baino oreka gutxiago badute ere, txarrak baino ugariagoak dira beren ezaugarri onak.

AHOLKU BATZUK

- Era bateko edo besteko materiala izan, landarea jartzeko asmoa dugun ontzi guztiek zulo txiki bat behar dute azpian bi arrazoi nagusirengatik: urak irtenbide bat izan dezan eta landareak azpiko zulo txotik ura zurgatzeko aukera ere izan dezan. Azken arrazoi horri helduta, lorontziaren azpian ur pixka bat duen plater txiki bat jartzea komeni da.
- Lorontzi guztiak erabili aurretik ondo garbitu behar dira. Ura eta xaboiarekin edota lixiba txantxa batzuekin.
- Lorontziaren tamaina beti goialdeko diametroaren bidez neurtzen da. Neurri horren proportziokoa izan behar du altuerak, baita bertan sartzeko asmoa dugun landareak ere. Zalantzarik izanez gero, lorontzi handia baino hobea da lorontzi txikia.

ere. Baina, badu desberdintasunik. Terrakota itxuraz desberdina da, eskuz margotutako irudi apaingarriak baititu. Hori dela eta, egositako buztinez egindako ontzi arruntak baino garestiagoak dira terrakotak. 2.000 pezetatik (84 libera) gora balio dute terrakotek.

Buztin leiartua. Zeramikazko lorontziari esmaltea ematen zaenez, aipatu beste lorontzi mota biek baino luzerago gordetzen dute hezetasuna eta sustraiak ez dira hain erraz aireztatzen. Zeramika, artisau lana izanik, prezio eta tamaina askotakoa dago.

Plastikoa. Azken urteotan plastikoa indar handia hartu du lorontzien merkaturan. Beste material batzuekin konparatuz gero oreka gutxiagoak badira ere, txarrak baino ugariagoak dira plastikozko lorontziaren ezaugarri onak: pisu gutxiagoak izanik arinak dira, iraupen luzeagoak, zaintzeko errazak, merkeak eta ur gutxi lurruntzen dute.

Baratzagintza berotegietan. IKASTAROA.

HEZIKETA PLANA



NORENTZAT

18 urte beteak dituzten neska-mutilentzat. Ikasle kopurua 25ekoa da.

IKASTAROEN ANTOLAKETA

PRAKTIKOA gehienbat. Goizean Eskolako berotegietan egiten da lan. Arratsaldeetan, bi orduz, teoria: Teknika eta baratze-lantze garrantzitsuenak. Ikastaroa Urritik Maiatzera ematen da: astero Abendua bitarte eta Urtarriletik aurrera aste bat bai eta bestean ez. Era honetara ikasleak, norberaren berotegiak montatzen ari diren bitartean, beste esplotakuntzetan praktikak egin ditzaten. Guzti hau, irakasleak gainbegirale izanik.



Gipuzkoako Foru Aldundia
Ekonomia Departamentua



arteaga-zabalegi fundazioa

gipuzkoako donostia-kutxaren
gizarte-akintza

Landare igokarien abantailak

1 Landare igokariak aire egokituaren antzeko funtzioa betetzen dute. Bero handia egiten duen egunetan landareek hornitutako hormak ez dira asko berotzen eta neguan hotzetik babesten ditu.

2 Landareek jantzitako paretak landaririk gabekoak baino lehorragoak dira. Hostoak elkarren gainean jartzen direnean, euritako baten antzeko funtzioa betetzen dute, hots, hormak euritik babesten dituzte. Euria ez da hormaraino iristen eta ur tiantak hostoetatik behera irristatzen dira. Beraz, landareek hezetasunetik babestu egiten dute beren atzeko horma. Hala ere, zalantzarik izanez gero, hartxintzar kapa bat jar liteke landare eta etxeko hormaren artean.

3 Landareek guk arnasten dugun airea garbitzen dute. Landareek egunez karbono dioxidoa irentsi eta guk behar-beharrezkoa dugun oxigenoa botatzen dute. Horretaz gainera, atmosferan izaten den hauts gehiena landareen adar eta hostoetan itsatsita geratzen da. Hori dela eta, atmosfera oso kargatueta hormak landarez hornitzea onuragarria da ekologikoki. Horri helduta, zuhaitzik jartzeko adina tokirik ez badugu, besteak beste, landare igokariak jar ditzakegu, hauek ez baitute hainbeste leku behar.

4 Landare igokariak armiarna asko erakartzen dituztela esanez, jende asko kexu izaten da. Egia da, landaretza handiak armiarmen toki bihurtzen direla. Baina horrek ere badu konponbidea inguruan txoriak badaude. Izan ere, txoriek armiarmak jaten dituzte.

5 Etxe batzuen kanpoko itxura zatarrak gorde eta apaindu ere egin dezakete landareek. Gainera, ez dago zertan paretara osoa landarez josi behar, zati bat jantztea nahikoa da etxe bati bestelako itxura emateko.

Hego Euskal Herrian ez hainbeste, baina Ipar Euskal Herrian etxe ugarietako kanpoko hormak landare igokariz jantzita daude. Landare igokariak, etxe-huelta edertzeaz gainera, baina abantaila eskaintzen dute: hotzetik, berotik edo euritik babestu, intsektuak uxatu...



Euskarri sendoa izanez gero, altuera handia hartzen du glizina.

6 Landareek hormetan kalteak sor ditzakete. Baina alde aurretik guztia ondo prestatuz gero, ez dago horren beldur izateko arrazoirik. Landare igokari batzuen adarrak (huntza, basa-arrosa eta basamahatsa batipat) hormetan dauden zirrikitu eta zulo-txoetatik sartu, bidea egin eta paretara apurtu egin dezakete. Baina hori saihestu daiteke. Landare igokari bat landatu aurretik, horman dauden zirrikitu eta zulotxo guztiak estaltzea da konponbidea eta egin beharreko lehen gauza.

● Euskarriak behar ez duten hiru landare igokari:

Landare igokari batzuek ez dute euskarriak behar paretan gora egiteko, beren kabuz igotzeko sustrai arrotzak baitituzte.

Huntza edo *hedera helix*:

etxeetako kanpoko hormak estaltzeko hauek erabiltzen da gehien. Euskal Herriko bi isurialdeetan oso arrunta da. Paretan gora egiteko ez dute egitura berezirik behar. Beren kabuz igo ahal izateko sustrai arrotzak ditu. Huntz mota asko dago. Berde edo hori-berde koloreko hostoak dituzte gehienek. Astiro-astiro hazten dira, baina zabal eta ugari. Hogeita hamar metroko altuera lor dezakete. Ez dute lan handirik eskatzen. Izotz eta elurra egin arren, ez dute hostorik galtzen. Argi gehiegi ere ez dute behar, leku gerizetsuetan ere haz daitezke.

Basamahatsa: mahats basatia da basamahatsondoaren fruitua. Honek ere ez du euskarri berezirik behar horman gora egiteko. Basamahatsa eguzkitan zein gerizpetan haz daiteke. Udazkenean laranja eta gorri koloreak izaten du eta neguan hostoak erori egiten zaizkio.

Hortentsia igokaria edo



Landare igokariak hezetasunetik babesten dituzte etxeko hormak.

Landare igokariak horman kalteak sor ditzakete, baina alde aurretik guztia ondo prestatuz gero, ez dago horren beldur izateko arrazoirik.

Hydrangea petiolaris: horman gora egiteko euskarri berezirik behar ez duen hirugarren landare da. Hala ere, hasieran landare sare (euskarri txikia) bat jartzeko komeni da. Urtero ekainetik uztaile bitartean lore zuriz ugari iristen zaizkio, baina gerizpetan egonda ere. Hasieran astiro-astiro hazten da, baina bost bat urte igaro ondoren, azkar hazten da eta hamar metroko altuera har dezake.

● Euskarria behar duten bi landare igokari:

Horma osoa estaltzea nahi ez denean, aihen belarrak erabil daitezke. Aihen belar guztiek euskarri bat behar izaten dute horman gora egiteko.

Fallopia aubertii: bizitasun handia duen aihen belarretako bat da *Fallopia aubertii*. Eguzkibegian egotea gustatzen zaio. Uda batean bost edo hamar metroko altuera har dezake. Uztailetik urria bitartean hostorik gabe geratzen da, baina lore zuria ateratzen zaizkionez itxura zoragarria izaten da. Aihen belar hau gehiegi haziko balitz, apirilaren edo udazkenaren bukaeran (loraldia ondoan) inautzea komeni da.

Glizina edo *Wisteria*: lorea ematen duen landare igokari artean erregina. Landatu eta lehenengo urteetan ez du lorerik ematen. Baina biziraupen luzeak landare da. Glizinak gerizpea ez du gogoko. Baina lur hezea eta euskarri tinkoa behar ditu horman gora erraz igo ahal izateko. Euskarri tinkoa izanez gero, altuera handia lor dezake glizina. Landare igokari hau huntz edota basamahatsarekin koibinatuta polito geratzen da.

● Aholku bat:

Landare igokari batzuek ez dute euskarriak behar horman gora igotzeko. Baina, landareei zahartzaroan zurtoinak artez izatea kosta egiten zaenez, euskarriak behar ez badute ere, komenigarria da alambre tinko batzuk edota adar pisutsuak eusteko zurtoiak jartzeko. Azken batean, landareari laguntzea da.


Salaverria
floristak
Interflora zerbitzua
Indiano-Enea (Aiete)
Tf.: 21 23 09 DONOSTIA

IZASPI
ESTABLEZIMENDUAK
NEKAZARITZA, LORATEGI ETA BASO MAKINARIA
ANTONIO LABACA MUGICA
Zarautz Hiribidea, 117 (Erakustokia) - Tf.: (943) 21 01 60 DONOSTIA


Loradenda
Ametzagaria atzealdea 11
Tef. 290537 EGIA Donostia

IGELDO

LORATEGI PROIEKTUAK
BARNE ETA KANPO
DISEÑUA
NATURALAK ETA
ARTIFIZIALEK
CRISTOBAL BALENCIAGA, 25
30005 DONOSTIA
TF: 943 21 96 35 FAX: 943 21 90 72

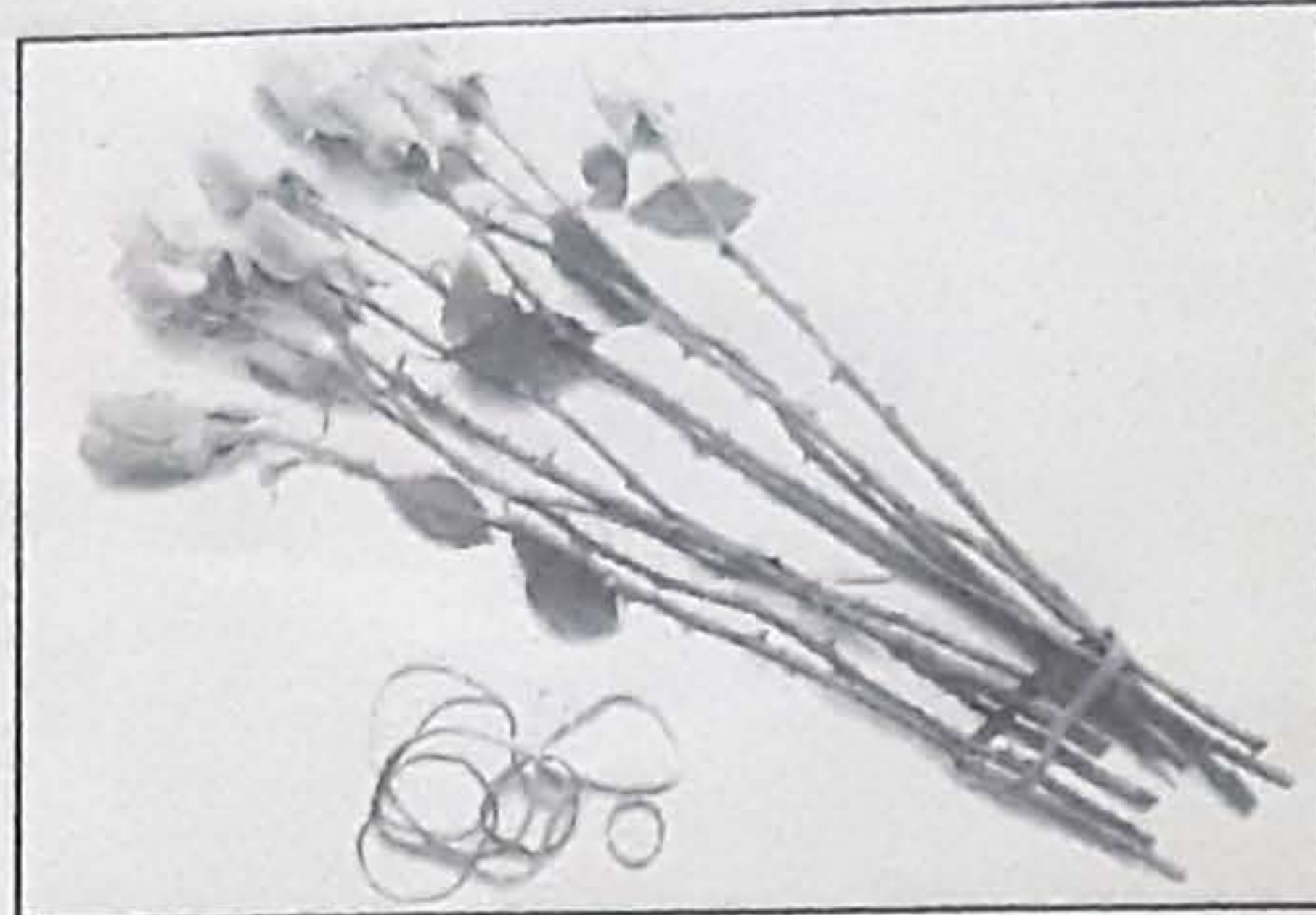
Bizirik dauden landareak zaindu egin behar dira. Lehortutako landareek, berriz, ez dute ez urik ez argirik behar. Landareak bebin ondo lehortu ondoren, nonnabi jar daitezke, edozein girotan. Landare lehortuekin potpourri usaintsua ere egin daiteke, txoko bat udaberriko usain goxoz girotzeko.

Loreak lehortzeak lan apur bat ematen du, baina gero beti jai

Loreak lehortzeak ez du lan handirik ematen, teknika erraza baita, eta gainera, ez da tresneria garestirik behar. Lore batzuk sasoi onean hartu, sorta bat osatu eta buruz behera lehortzen uztea nahikoa da. Beste batzuk, berriz, beren formagatik buruz gora edo etzanda lehor daitezke. Lorategietako lore delikatuena, edo airearen bidez lehortuz gero kolorea galduko luketenak, ondo ixten den kaxa baten barruan lehortu behar dira, lehortzeko produktu berezi baten bidez.

Landareak lehortzeko teknikak ez dira konplikatuak. Baina egia da, urtero ez dela emaitza berdina lortzen. Izan ere, lehortzeko prozesuan klimak eragin handia du. Aholkuren bat edo beste ematearren, loreak beti garai lehorrean hartu eta lehortzeko prozesua lehenbailehen hasi. Horrez gainera, ez utzi sekula ere eguzkiak zuzenean jo ditzan, loreek duten berezko kolorea galdu egingo bailukete. Hona hemen loreak airearen bidez lehortzeko hiru teknika.

Airean lehortzeko teknika lore, belar eta hazi gehienak lehortzeko balio duen teknika da. Honen barruan hiru eratarata egin daiteke prozesua; loreak buruz behera jarrita, buruz gora edota etzanda.



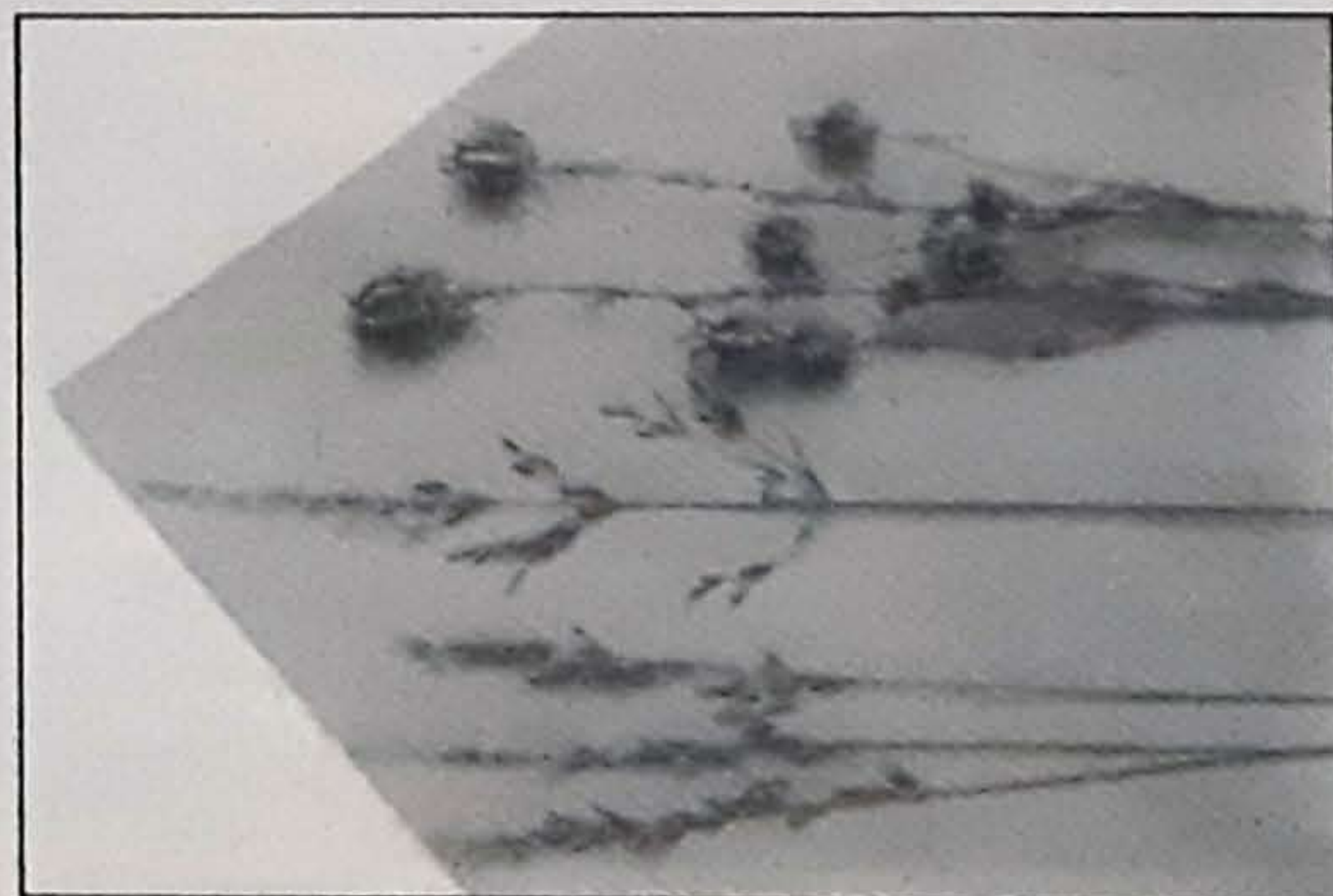
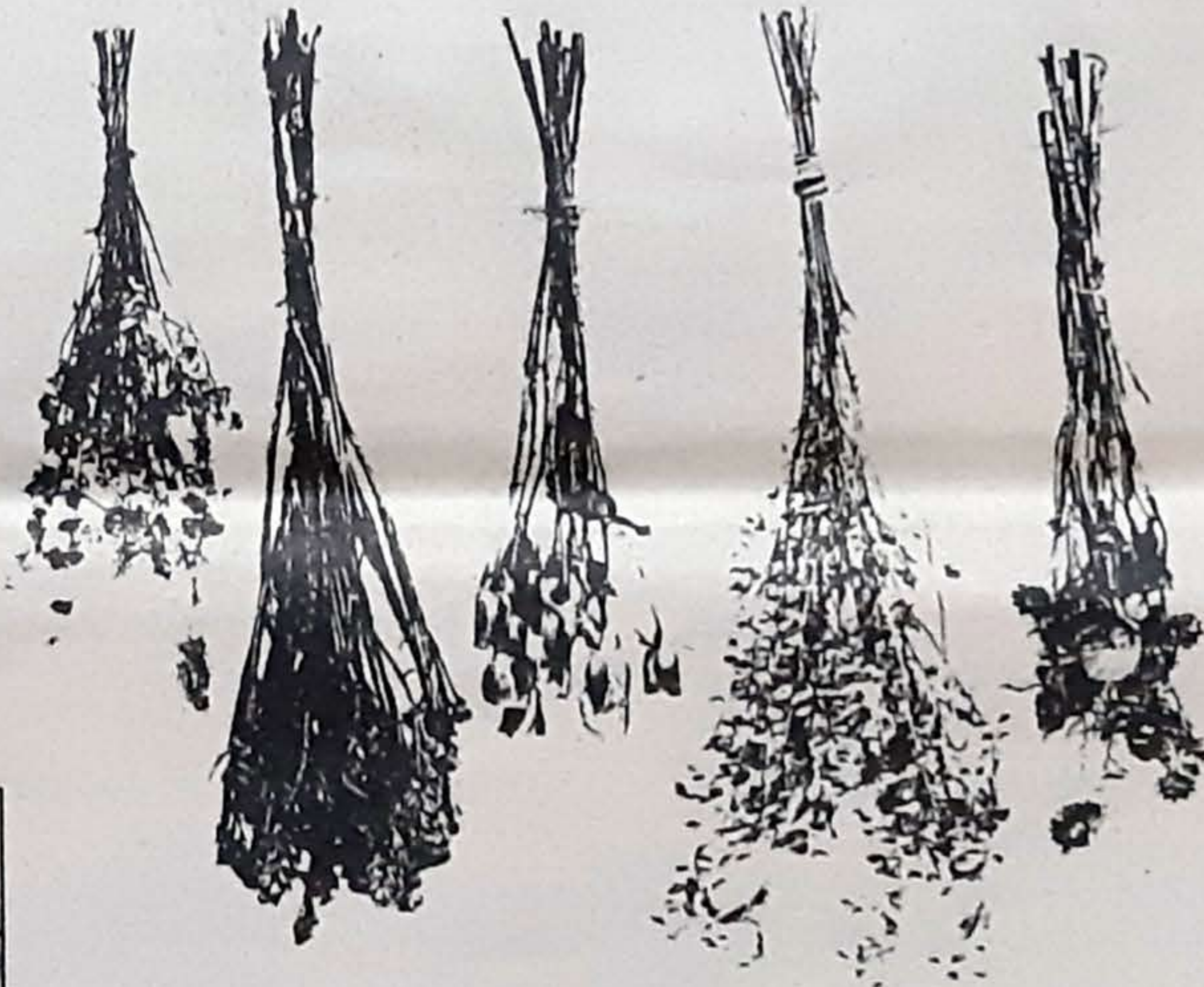
Buruz behera landare gehienak lehor daitezke, batipat lore handi edo pisutsuak dituztenak (arrosa, mota-belarra — *tanacetum vulgare* — eta lasto lorea esaterako). Lehenbizi, zurtoinean dauden azpiko hostoak kendu. Gero, zenbait lore hartu, sorta txiki bat egin eta goma baten bidez kirtetik lotu. Baina, zorta handiegirik ez egin, erdiko loreak ez bailirateke ondo lehortuko. Hori guztia egin ondoren, leku heze, gerizpitsu eta ondo aireztatu batean buruz behera zintzilik lehortzen jarri. Ondo lehortu arte bertan edukitu.



Lehortutako loreek ez dute lanik ematen. Ez dute urik, argirik ez eta hezetasunik ere behar.



Buruz gora buruz behera lehor daitezkeen lore asko lehor daitezke. Metodo hau lore eta belar delikatuentzat erabiltzen da batipat, landarearen atalak hobeto kontserbatzen baitira era honetan. Landare sorta bat ur pixka batez betetako pitxer batean jarri, eta ur guztia xurgatu eta ondo lehortu arte ez mugitu bertatik.



Etzanda hazi, belar eta lekak lehortzen dira batipat, egunkari paper edo kartoizko kaxa ireki batean jarrita.

Potpourri usainak udaberria ekartzen du gogora

Potpourri-a txoko batean lore usaina zabaltzeko da. Metodo bat baino gehiago dago potpourri-a egiteko. Guztietan errazena potpourri lehorra deritzona da eta hau egiteko behar diren osagaiak hauek dira: arrosa petaloak, limoi azala, lirioen sustrai birrindua, geranio hosto usaintsuak (*pelargonium crispum*), ereinotza, armika (*egyngium maritimum*), mutxurdin lorea (*delphinium consolida*), hirsta (*trifolium agrarium*) eta potpourri esentzia.



1 Alde guztietatik aireztatzea ahalbideratuko duen oinarri baten gainean petalo, hosto eta limoi azalak lehortzen utzi, hamar bat egunez.



2 Petaloak, hostoak eta limoi birrindua nahastu eta, gero, esentzia tanta batzuk bota.



3 Osagai guztiak kaxa batean sartu eta tapa ondo itxi. Sei bat astez tapa ez zabaldu, baina noizbehinka kaxa eragin.

LORATEGIA

MINDEGIA



LARRAMENDI 24 TOLOSA TEL. 675703/673328

ZUBELDIA MINTEGIAK

- Frutarbolak bereziki
- Lorategietarako landare guztiak

Aginagako tren geltokiaren ondoan Tf.: 27 23 33 AGINAGA

AZANZA MINTEGIAK

ZALDIBIA

☎ : 88 59 94

Izadi
lora - denda

- ❖ Lora erramuak
- ❖ Koroiak
- ❖ Ezkongaiantzako lore sortak
- ❖ Etxez etxeko zerbitzua

San Juan 1 EIBAR Tel. 113329

LORATZEN DIREN LANDAREEN EGUTEGIA

Landarea	HEGUA		TERBERO				UDARA				LOZKETA		Oharrak
	Urtarrila	Ostaila	1	2	3	4	5	6	7	8	9	10	
Penta (Pentas lanceolata)	●												Beste garai batzuetan ere loratzen da Fruituak ematen ditu.
Kapelikastrua (Solanum capsicastrum)	●												Beste garai batzuetan ere loratzen da.
Tulipa (Tulipa hibrido)	●	●											Beste garai batzuetan ere loratzen da.
Eguberri kaktusa (Schumbergera truncata)	●	●											
Bazko lorea (Euphorbia pulcherrima)	●	●	●										
Hiazintoa (Hyacinthus orientalis hibrido)	●	●	●										
Nartzisoa (Narcissus hibrido)	●	●	●										
Azafra (Crocus hibrido)	●	●	●										
Guzmania (Guzmania lingulata)	●	●	●										
Ziklamena (cyclamen persicum hibrido)	●	●	●	●									
Jasmina (Jasminum polyanthum)	●	●	●	●									Beste garai batzuetan ere loratzen da.
Kalankoea (Kalandoea boscifeldiana hibrido)	●	●	●	●									Beste garai batzuetan ere loratzen da.
Ostargi-belar edo tirioa (Iris reticulata)	●	●	●	●									
Amarilis (Hippeastrum hibrido)	●	●	●	●	●								Beste garai batzuetan ere loratzen da.
San Jose lorea edo udaberri lorea (Primula cobnica)	●	●	●	●	●								
Esparmania (Sparmannia)	●	●	●	●									Beti loratuta egon daiteke.
Bioleta afrikarra (Saintpaulia hibrida)	●	●	●	●	●	●							
Arratoi buztana (Aporocactus flagelliformis)	●	●	●	●									
Azalea (Rhododendron simsii)	●	●	●	●									
Muskaria (Muscari)	●	●	●	●									
Afelendra (Aphelandra squarrosa louisae)	●	●	●	●	●								
Mamilaria (Mammillaria)	●	●	●	●									
Geranioa (Pelargonium)	●	●	●	●	●								Landare heldua baino ez da loratzen.
Paradisuko hegaztia (strellitzia reginae)	●	●	●	●	●								Beti loratuta egon daiteke.
Begonia (Begonia « Elatior » hibrida)	●	●	●	●	●	●							Beti loratuta egon daiteke.
Kolumnea (Columnea « Banksii »)	●	●	●	●	●	●							Beti loratuta egon daiteke.
Enforbia (Euphorbia milli)	●	●	●	●	●	●							
Senezioa (Senecio cruentus hibrido)	●	●	●	●	●	●							
Rebutia (Rebutia minuscula)	●	●	●	●	●	●							Beste garai batzuetan ere loratu daiteke.
Espatifloa (Spathiphyllum « Clevelandii »)	●	●	●	●	●	●							
Estefanotisa (Stephanotis floribunda)	●	●	●	●	●	●							Beste garai batzuetan ere loratu daiteke.
Txinako arrosa (Hibiscus rosa-sinensis)	●	●	●	●	●	●							Landare heldua baino ez da loratzen.
Briesea (Vriesea splendens)	●	●	●	●	●	●							
Bugainbilea (Bougainvillea buttiana)	●	●	●	●	●	●							Beti loratuta egon daiteke.
Baltsamina arrunta (Impatiens wallerana hibrida)	●	●	●	●	●	●							
Plumbago lorea (Plumbago auriculata)	●	●	●	●	●	●							Beste garai batzuetan ere loratu daiteke.
Laranjondo ipotxa (citrus mitis)	●	●	●	●	●	●							Landare heldua baino ez da loratzen.
Bromelia (Nidularium innocentii)	●	●	●	●	●	●							
Estreptokarpus (Streptocarpus « John Innes » hibrido)	●	●	●	●	●	●							
Tunbergia (Thunbergia alata)	●	●	●	●	●	●							
Gloxinia (Sinningia speciosa hibrida)	●	●	●	●	●	●							Landare heldua baino ez da loratzen.
Tillandsia (Tillandsia cyanea)	●	●	●	●	●	●							
Abutiloia (Abutilon hybridum « Canary bird »)	●	●	●	●	●	●							Beste garai batzuetan ere loratu daiteke.
Bilbergia (Aechmea fasciata)	●	●	●	●	●	●							
Akimenea (Achimenes grandiflora)	●	●	●	●	●	●							Beste garai batzuetan ere loratzen da.
Anturioa (Anthurium scherzerianum hibrido)	●	●	●	●	●	●							
Begonia (Begonia semperflorens-cultorum)	●	●	●	●	●	●							Beste garai batzuetan ere loratzen da.
Bilbergia (Bilbergia nutans)	●	●	●	●	●	●							
Exakum (Exacum affine)	●	●	●	●	●	●							
Pasio-lorea (Passiflora caerulea)	●	●	●	●	●	●							Fruituak ematen ditu.
Nertera (Nertera granadensis)	●	●	●	●	●	●							
Alamanda (Allamanda cathartica)	●	●	●	●	●	●							Landare heldua baino ez da loratzen.
Neoregelia (Neoregelia carolinae « tricolor »)	●	●	●	●	●	●							Fruituak ematen ditu.
Piper-lorea (Capsicum annum)	●	●	●	●	●	●							
Browallia (Browallia speciosa)	●	●	●	●	●	●							
Ezkilelorea (Campanula isophylla)	●	●	●	●	●	●							
Urretilli edo krisontemos (Chrysanthemum morfolium hibrido)	●	●	●	●	●	●							Beti loratuta egon daiteke.



MARTIN MUJICA

MAKINARIA - TRESNAK

Tf./Faxo: (943) 36 26 60 • 20170 AGINAGA (Gipuzkoa)

Zerbitzu, nekazaritza produkzio eta mintegiei zuzendua.

LORAZAINTZAKO PROFESIONALAK

eskaitzen ditugu

Harremanetarako tf: 63 31 60 Orduategia: 15.30etik 18.00etara

LOREAK - ARTESAUTZA



Santiago kalea, 11
Tf: 81 63 96
20730 AZPEITIA

KILKER

LORAZAINTZA

Lorategien diseinua, mantenimendua e.a

Salis etorbidea, 31
Tf: 63 01 37
IRUN



Difenbakia

DIFENBAKIA

Difenbakhia sp.

Etxe barruko landarea da. Bizpahiru koloretako hosto ederak ditu. Landare honek behelko hostoak gaitzeko joera du zaharrazoan.

■ **Mikroklima:** epela eta erdi-gerizpea. Argitasuna gustatzen zain, baina ez du gogoko eguzkiak bete-betean jotzea.

■ **Ureztatzea:** oro har lurra bustita izan behar da, baina ez urez beteta. Lantzean behin zapi heze batekin hostoak garbitu.

■ **Tamaina:** difenbakiak metro (erdiko altuera hartzen dute lorontzian). Merkatusan tamaina gutxiakoz izaten dituzte salgai.

■ **Lorontzia:** udaberri lorontziz aldatu, lurustela eta lurrezko ontzi erabiliz. Baina 20 zentimetroko lorontzietan dardenean, gaineko lurra aldatzea nahikoa da.

■ **Oharrak:** landare hau toxikoa da eta hainbatuk sor ditzaake ahoan.

KALATEA

Calathea makrantha

Etxe barruko landarea da batipat. Hostoetan dituen kolore berde iluna eta argia eskuz margotuta dardela diradi.

■ **Mikroklima:** leku epel eta erdi-gerizpean jarri behar da.

■ **Tamaina:** kalateak metro bateko altuera eta 60 zentimetroko zabalera har dezake.

■ **Lorontzia:** udaberri lorontziz aldatu behar da. Lorontziaren hiru laurdena lurustelaz eta laurden bat hosto ustelaz edo zohikatzez bete behar da. Landare 15 zentimetroko lorontzian dagoenean, berriz, ez dago zertan lorontziz aldatu beharrik, gaineko lurra aldatzea nahikoa da.

■ **Oharrak:** lorontziaren azpian urez betetako plater bat jarri, hezetan handiagoa izan dezan.

YUKA

Yucca elyptantha

Barne zein kanporako landarea da, baina toki eguzkitsuan jarri behar da. Yukak hosto luze eta meheak ditu, eta enberraren edozein puntatik iristen zaizkio.

■ **Mikroklima:** leku epel eta eguzkitsuan diti gogoko.

■ **Ureztatzea:** lur hezea gustatzen zain, baina ureztatzen tartean lurra piska bat lehortzen utzi behar da. Udan astean behin bota ura eta neguan 10-12 egunetik behin.

■ **Tamaina:** merkatusan metro biko altuera eta 45 zentimetroko zabalera duten yukak sarri daitezke. Enberrari zenbat eta hosto gehiago irten, orduan eta handiagoa egiten da landarea. Ia enberrik ez duten yukak ere saltzen dira, baina gero, denborak aurrera egin ahala, enberrari hazi egiten zaie.

■ **Lorontzia:** udaberri lorontziz aldatu, lur arrunta eta lurustela erabiliz. Asko hazitako yuka bat lorontziz aldatzerik nahi ez baduzu, lurrazala aldatu udaberriro.

IRATZEA

Nephrolepis exaltata
'Bostonensis'

Etxe barruko landarea da. Iratzeak itxura desberdinetako hostoak izaten dituzte: ezpata tankeak, kiskurrak...

■ **Mikroklima:** epela eta erdi-gerizpea. Toki eguzkitsurik ez zaino komeni eta hezetan handia du gogoko. Temperatura aldaketa handiek kalte handia egin diezaiokete.

■ **Ureztatzea:** temperatura asko jaisten ez bada behintzat, ahalegindu beti lur lehorra ez izaten. Berogailuen garaian, lantzean behin hostoak urez zipriztindu.

■ **Tamaina:** iratzearen hostoak oro har 90 zentimetroko luzera



Yuka

hartzen dute, baina batzuk 1,8 metroko luzera ere har dezakete.

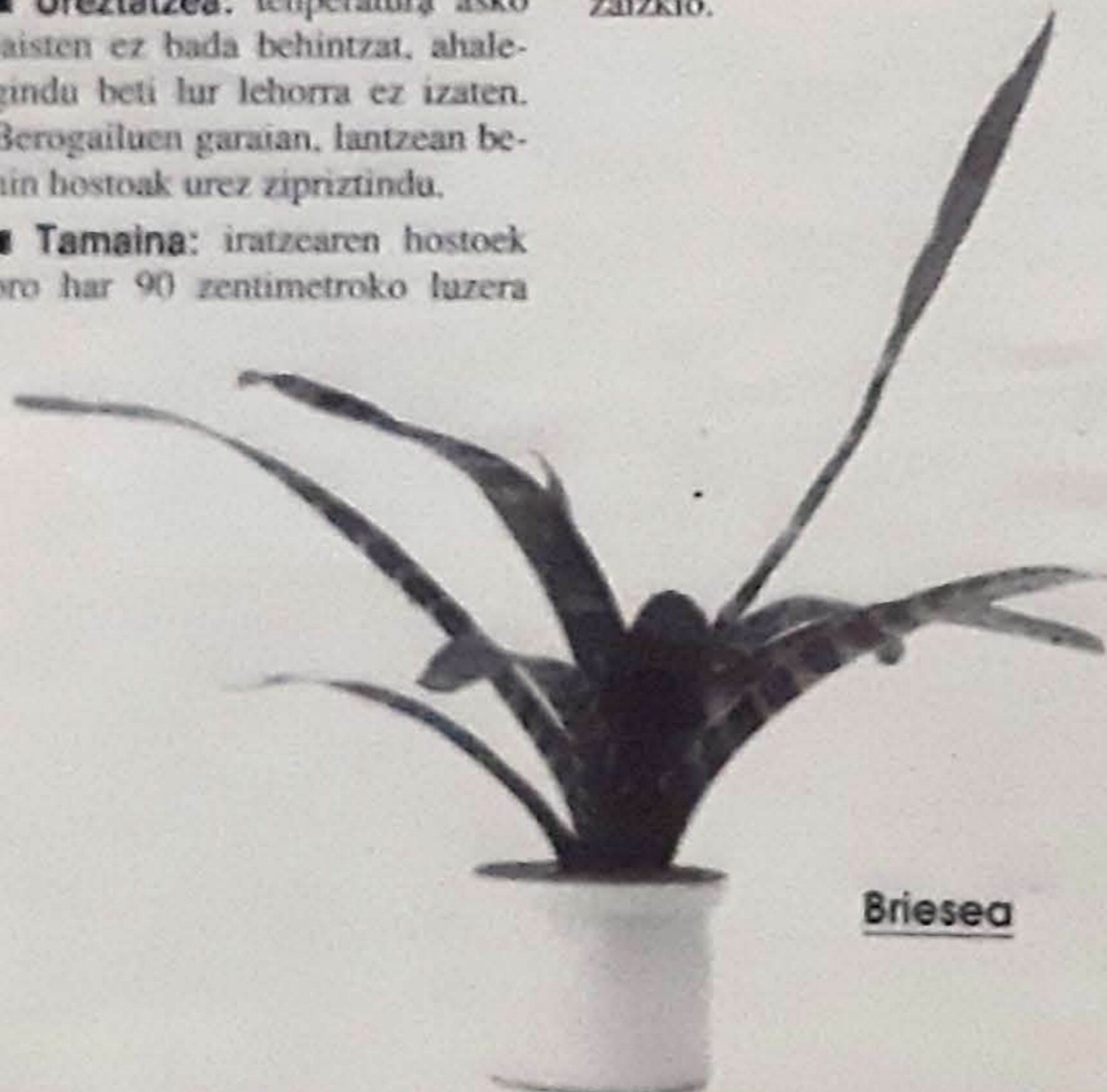
■ **Lorontzia:** landarea asko hazitakoan lorontziz aldatu. Horretarako, lur arrunta eta ongari askodun lurra nahastu. Baina, lorontziz aldatzeko asmorik ez baduzu, gaineko lurra aldatu.

■ **Oharra:** urez betetako plater baten gainean jarri lorontzia, hezetan handiagoa izan dezan.

BRIESEA

Vriesea splendens

Batipat barneko landarea denez, kanpoan jarri gero, eguzkiak bete-betean jotzen ez duen tokiren batean jarri. Kolore berde eta moratuko hosto luzeak ditu. Baina, zenbait urte bete ondoren, lore-buru gorri eta luze bat iriten zaino erdi-erditik, eta lore-buru gorri honi lore txiki hori batzuk sortzen zaizkio.



Briesea

Kolore, forma eta u

Landare guztiak ezin ditzaitezke loreak ematen dituzte, beste batzuk dira, beste batzuk hazirik. Besteak eta lurra guztiak behar dute. Landare guztiak ez dira berdin tratamendu be

TEMPERATURA	ARGIA	HEZETAZUNA
15-15 udaberri udanera eta 7-10 neguan	○ Eguzkitan	○ Gogoko
10-15	● Erdi-eguzkitan	○ Erdi-eguzkitan
15-21	● Erdi-gerizpean	○ Erdi-gerizpean

GLOXINIA

Sinningia speciosa hibrida

Barneko landarea da batipat. Landare honek nerbioak agerian dituzte bere hosto berdeetan. Landareari erdialdetik bizpahiru lore eder ateratzen zaizkio, tronpetak itxurakoak. Loreak, zuriak, gorriak, arrosak edo moratuak izan daitezke.



Kalatea

■ **Mikroklima:** epela eta erdi-eguzkia.

■ **Tamaina:** gloxinia 30 zentimetroko altuera eta zabalera har dezake.

■ **Ongarria:** fosfatodun ongari likidoa bota loraldiaren garaian, hilean behin.

■ **Lorontzia:** lorontziz aldatzekotan udaberri aldatu, baina lorrik ez duenean. Lorontzia aldatzean perlite eta bermikulite mineralak nahastutako zohikatuz lurra erabili.

BEGONIA

Begonia semperflorens-cultorum

Kanpoko zein barruko landarea da, baina toki eguzkitsua eta epela gustatzen zaino. Haize korrante eta leiatik babestu egin behar da. Landare honi loreak sortzen zaizkio udaberriaren eta neguaren hasieraraino loratuta egoten da. Lore zuri, gorri, arrosa edo gorriak eman ditzake.

■ **Mikroklima:** epela eta eguzkitsua.

■ **Tamaina:** begoniek 30 zentimetroko altuera hartzen dute gehienez.

■ **Ongarria:** ongari likido arrunta

-JF-
STIHL
Carlos Oyarbide Albizu
ZELAETA Jansered
Zelaeta Baserria Tf. eta faxa: 88 27 78
(Ormaiztegi-Zumarraga errepidea) **ORMAIZTEGI**

zagria
SABO
zerlan, s.l.
ZERBITZU OROKORRAK
ZERLAN S. L.
LABEAGA, 52 (erdiko salairua) Tf.: 72 27 58 URRTXU

GARDEN IGORRE
Landareak
Lorazaintza Integrala
Loreak - Abereak
GARAKOI AUZOA Z/O
IGORRE (Bizkaia)
631.92.26 tel.

aiaren erresuman

du berean sartu. Batzuek ez. Batzuek bulbotik sortzen dira. ura, argia, hezetasuna neurri desberdinetan. Beraz, Hori dela eta, bakoitzak behar du.

UREZTAPENA	ZAINKETA
Beka	Erraza
Nolizbehinka	Nahiko erraza
Sarritan	Zail samarra



bota udan eta udaberrian, aste birik behin.

■ **Lorontzia:** landarearentzat lorontzia txiki geratzen denean, lorontziz aldatu, baina udaberrian edo udan. Horretarako, lurrustela eta zohikatz lurra erabiltzea komeni da. Landarea birlandatzeko asmorik ez baduzu, lurraren gaineko azala aldatzea nahiko da.

■ **Oharra:** leku epelak ditu gogoko, baina ondo aireztatutakoak.

BALTSAMIN ARRUNTA

Impatiens wallerana hibrida



Kanpoko landarea da batipat.

Barean ere izan daiteke, baina toki eguzkitsuan. Landare honen loreak gorriak, zuriak, arrosak edo pintak izan daitezke. Balsamina arruntak (alegria izenez ere ezagutzen dira) sei aste bete ondoren hasten dira loratzen eta uda osoan izaten ditu loreak. Oso landare alaia da loratuta dagoenean, lore ugari ateratzen baitzaizkio.

■ **Mikroklima:** epela eta eguzkitsua. Baina, hezetasun handia ere gogoko du. Hori dela eta, sarritan ureztatu behar da.

■ **Ureztapena:** sarritan ureztatu behar da, lurra beti heze edukitzen saiatu. Landare honen zurtoinak ikustea besterik ez dago ura zenbat gustatzen zaion jakiteko, oso adar urtsuak baititu.

■ **Tamaina:** arin, bizkor hazten dira balsamina arruntak. Landare honen adar batzuek 35 zentimetroko luzera har dezakete.

■ **Ongarria:** ongari likido arrunta bota aste birik behin udaberrian eta udan.

■ **Lorontzia:** landare honen sustriantzat lorontzia txiki geratzen denean lorontziz aldatu. Horretarako lurrustela erabili. Baina, lorontziaren neurria 12 zentimetrokoa denean, nahikoa da lurrazala aldatzea.

ZIKLAMENA

Cyclamen persicum hibrida



Landare hau udazken bukaeran, neguan eta udaberri hasieran loratzen da. Loreak gorriak, zuriak, arrosak zein moratuak izan daitezke. Landare gogorra da, iraupen luzekoa izan daiteke.

■ **Mikroklima:** leku fresko eta erdi-eguzkitsua gustatzen zaio.

■ **Tamaina:** 20-30 zentimetroko altuera har dezake.

■ **Ongarria:** loraldi garaian ongari likido arrunta bota, aste birik behin.

■ **Lorontzia:** ez dago zertan lorontziz aldatu beharrik. Aldatzekoan lurra aldatu, baina lehenengo urtean ez. Lurra aldatzeko garai aproposa iraila da. Horretarako lurrustela erabili.

■ **Oharra:** ura sekula ere ez bota landarearen erdialdera. Baina, lantzean behin lorontzia hamar bat minutuz uretan izatea komeni da.

Hosto Begonia



HOSTO BEGONIA

Begonia rex-cultorum



Leku heze, epel eta erdi-gerizpetsua gustatzen zaio landare honi. Ia ikusi ere egiten ez diren loreak ematen baditu ere, landare ikusgarria da, oso elegantea. Kolore ezberdinetako hosto ederrak ditu: berdeak, gorri ilunak eta beltzak.

■ **Mikroklima:** leku epel eta erdi-gerizpetsua gustatzen zaio.

■ **Tamaina:** 30 zentimetroko altuera eta 90 zentimetroko zabalera har dezake.

■ **Lorontzia:** hiru urterik behin, udaberrian, lorontziz aldatu. Horretarako zohikatz lurra eta lorontzi baxua erabili.

■ **Ongarria:** ongari likido arrunta bota udaberrian eta udan, aste birik behin.

OSTARGI-BELARRA EDO LIRIOA

Iris reticulata



Landare eder hauei loreak hostoak baino lehenago irteten zaizkie. Baina gero, hostoak loreak baino luzeagoak izaten dira. Orban

horiak dituen urdin argi edo ilun kolorekoak izan daitezke lirio loreak. Lore bakoitzak gehienez egun bi irauten du, nahiz eta leku freskoan egon.

■ **Mikroklima:** leku fresko eta erdi-eguzkitsua du gogoko.

■ **Tamaina:** lirioaren loreak 15 zentimetroko altuera har dezake, baina hostoek altuxeagoa. Lirio bulboak udazkenean saltzen dira eta landatutakoak, beriz, neguan.

■ **Ongarria:** ez dute behar.

■ **Lorontzia:** lirio bulboak udazkenean landatu behar dira, ontzi baxu batean eta bulboentzako lur bereziarekin. Kontu handiz landatu behar da, bulboa erraz ustel baitaiteke. Ontzi batean bulbo bat baino gehiago landatzea komeni da (30 zentimetroko lorontzi batean hamabi bat bulbo). sei zentimetroko lur sakoneran landatu behar dira eta elkarren artean gertu.

HAZINTOA

Hyacinthus orientalis hibrida



Hiazintoa loreak udaberrian jaiotzen dira, lore bakoitiak edo bikoitzak izan daitezke, gorriak, arrosak, horiak, urdinak edo zuriak. Erromako hiazintoa izenez



Gloxinia

ezagutzen den landareak hiru zurtoin-lore eman ditzake, baina zurtoineko lore gutxiago izaten ditu.

■ **Mikroklima:** leku fresko eta erdi-eguzkitsua gustatzen zaio.

■ **Tamaina:** loreak 20-30 zentimetroko altuera eta 16-19 zentimetroko diametroa har dezake.

■ **Ongarria:** ez da beharrezkoa.

■ **Lorontzia:** hiazintoa bulboak elkarren ondoan, lurrustel edo bulboentzako lurrean landatu behar dira. Ur hutsez betetako kristalezko ontzi batean ere landa daitezke.

TULIPA

Tulipa hibrida



Forma, kolore eta marrakzi desberdinetako tulipak daude. Tulipa lorea negu amaieran edo udaberri hasieran agertzen dira.

■ **Mikroklima:** leku fresko eta erdi-eguzkitsua du gogoko.

■ **Tamaina:** tulipek 35 bat zentimetroko altuera hartzen dute. Bai-



Ziklamena

na hamar zentimetroko altuera baino hartzen ez dutenak ere badaude. Tulipa bulbo gehienak biribilak dira, hots, lore bakarra ematen dutenak. Garaia baino lehenago loratzen diren tulipa bulbo prestatuak ere saltzen dituzte.

■ **Ongarria:** kanpoan landatzen direnean baino ez dute behar ongaria tulipa bulboek. Lurretik lore kirtena irteten ikusten denean bota behar zaio ongaria, hamar egunetik behin.

■ **Lorontzia:** udazken hasieran landatu behar dira tulipa bulboak, zohikatz lurrean edo bulboentzako lur berezian. Bost edo sei bulbo elkarren ondoan landatzea komeni da, bulboaren kirtena pixka bat agerian dutela.



ZULOAGA & GUREAK

- PRODUKTOREAK GARA 100%
- KALITATEZKO LANDAREAK PROFESIONALENTZAKO
- KANPO ETA BARNEKO LANDAREAK
- GERANIO, ZIKLAMEN ETA POINSETTIAN ESPEZIALISTAK

Iparralde Bidea, z/g Tf.: (943) 55 61 09

Faxa.: (943) 31 03 63 20014

●●●● ASTIGARRAGA ●●●●



Landaketak
Ingurugiro
errestaurazioak
Mantenimenduak
Mintegiak

ALTZIBAR BASERRIA, Z/G ☎ 16 04 24 FAXA.: 16 04 24 2217

GABIRIA



ALTZIBAR MINTEGIAK

Landareak lorontziaz aldatu behar izaten da batzuetan eta lur berria ere jarri behar izaten zaio aldika. Hori dela eta, landare bat lorontzitik nola atera behar den eta lurra zelan aldatu behar zaion jakitea oso garrantzitsua da, eta landareak izanez gero behintzat.

Lorontzi eta lur aldaketa

Lorontzietako landareek, beharreko dituzten elikagaiak bereganatzeko, nahiz adina luzera ditzaizkete sustraiak. Lorontzietan dauden landareek, ordea, espazio mugatua dute beren sustraiak handitzeko. Hori dela eta, landarearen sustraiak lorontziaz txiki geratzen direnean, lorontzi handiago batera aldatu behar da landarea.

Sustraiak lorontziaz berriz izaten direnez,

zail egiten da lorontzi handiagoa behar duten jakitea. Hori dela eta, landarea lorontzitik atera eta sustraiak nola dituzten ikustea da biderik ziurrena. Sustraiak lur guztia inguratuta badute, landareak lorontzi handiagoa behar duen seinale da. Landarea lorontziaz aldatzean lur berria jar diezaiokegu. Era horretan lan bi batera egin daitezke.

Azpitarratzekoa da, bestalde, landareak bere

tamainarik handiena hartu duenean, ez dagoela zertan beste lorontzi batera aldatu. Hala ere, lur berria jarri behar izaten zaionez aldika, landarea lorontzitik atera egin behar da. Salbuespenak salbu, landarea handiegia bada, ez dago derrigorrez lorontzitik atera beharrik lur berria jartzeko. Kasu horretan, nahikoa da lur azala (pare bat zentimetro) kendu eta lur berria jartzea.

Landarea lorontzitik nola atera

Landarea lorontzi txiki batetik nola atera:

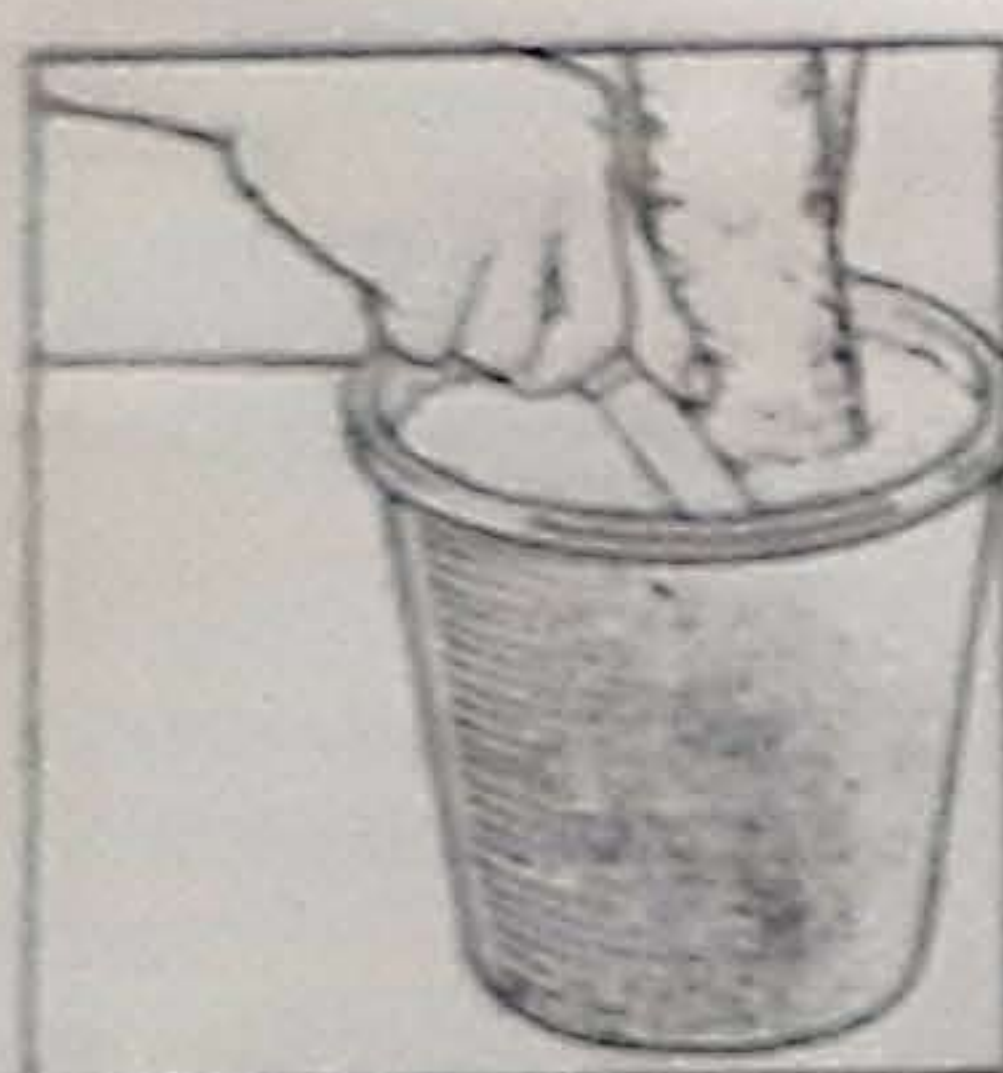


1 Eskua lurren gainean jarri, zurbina erdiko atzamanen artean duzula.

2 Lorontzia buruz behera jarri eta mahai ertz baten kontra kolpetxo batzuk eman.

3 Era horretan landarea lurarekin batera lorontzitik irtengo da.

Landarea lorontzi handi batetik nola atera:



1 Lorontziaren berriz aldatu pasatu bueltan, lurretik bererizteko.

2 Lorontzia nonbait etzan eta ohol batekin golpetxoak eman lorontzian. Landareak laxo egon behar du lorontzitik ateratzen hasteko. Landarea handiegia bada, lau esku behar dira: bi landareari eusteko eta beste bi lorontzian tira egiteko.

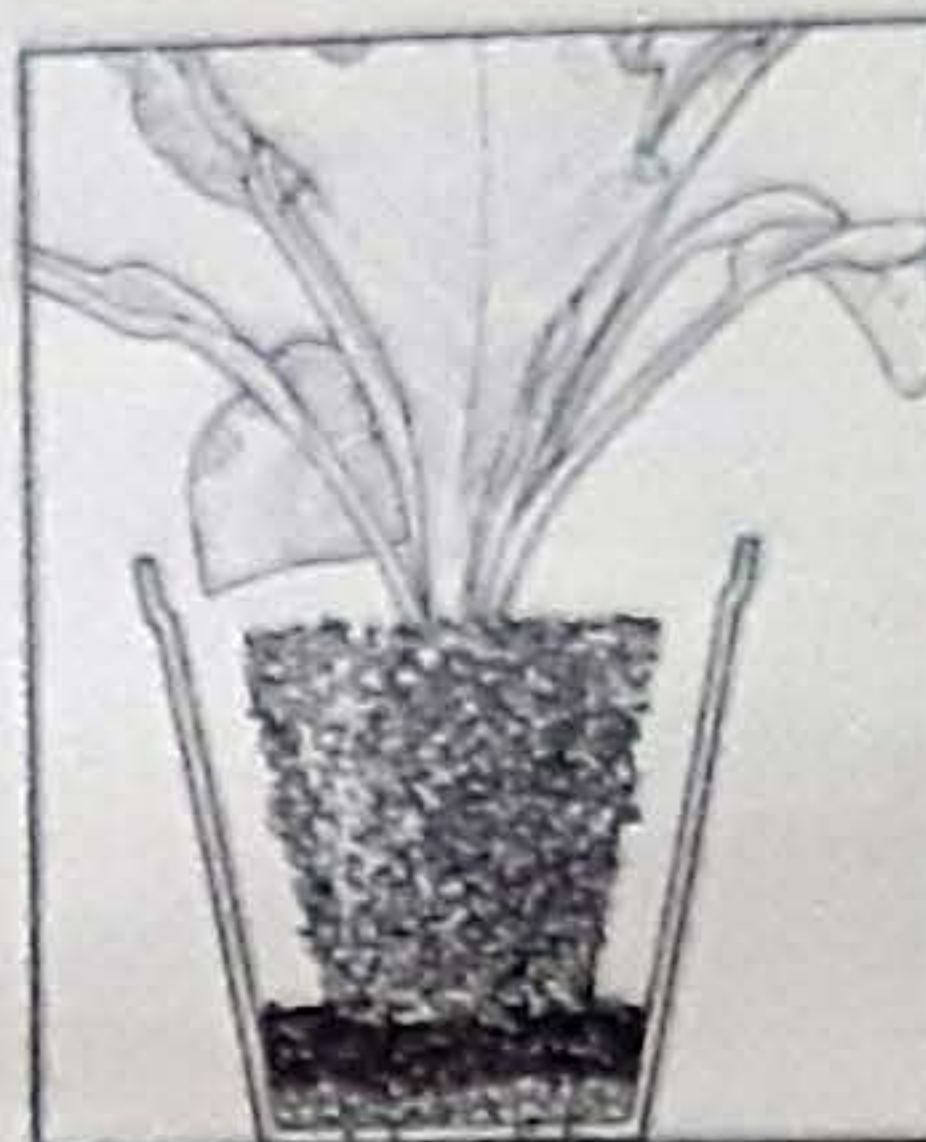
Arantzadun landare bat ateratzeko:



1 Paper zati bat erabili eskuak arantzetatik babesteko.
2 Landarearen inguruan papera jarri.
3 Esku batekin landareari paperaren bidez eusten zaudela, beste eskuarekin lorontziari tira egin, baina suabe.

Lur aldaketa

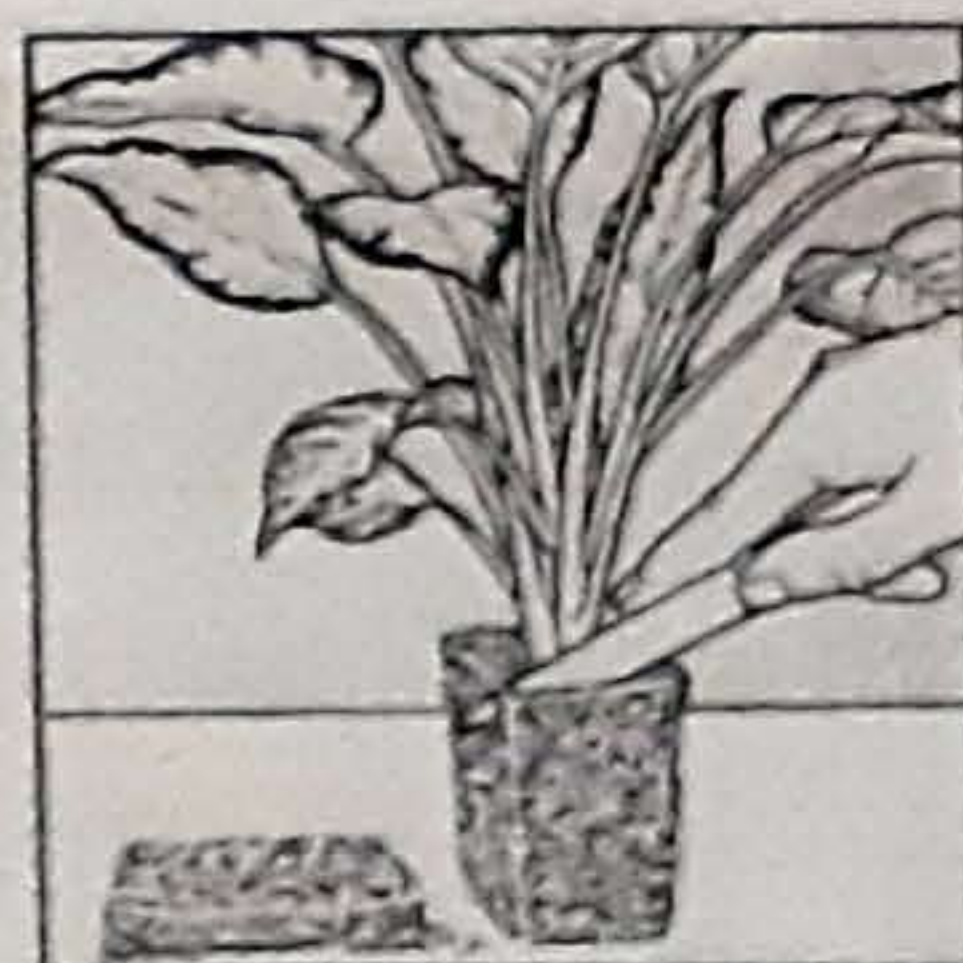
Lorontzi handiago batera aldatzerakoan:



1 Lorontzi berria drenajeko materiala jarri lehenengo, gero lur berria gehitu eta landarea sartu.

2 Landarea eta lorontzi berriaren arteko hutsunea guztiak lurrez bete. Lurra pixka bat zapaldu, landarea ki-lin-kolon gelditi ez dadin.

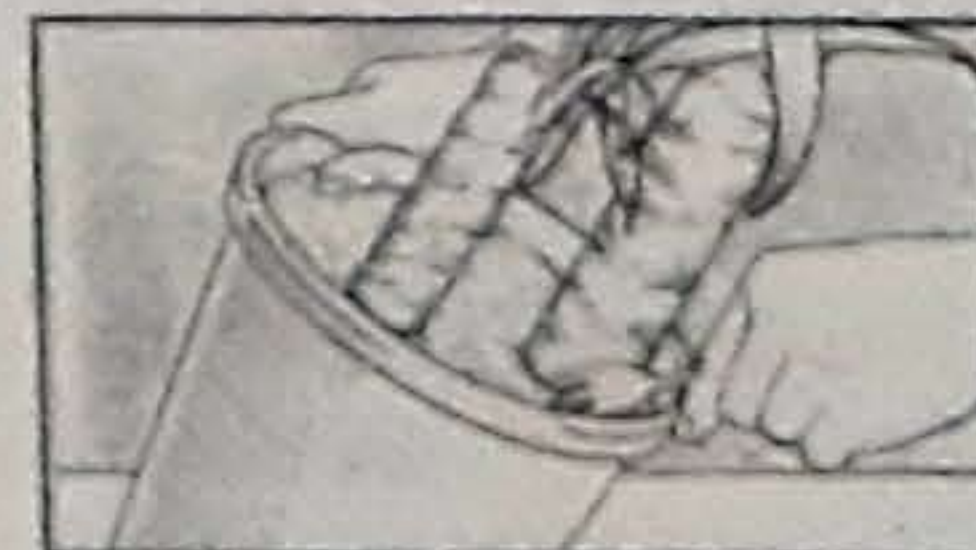
Lorontzi berean birlandatu:



1 Landarea lorontzitik atera eta aitzo baten bidez inguruko lur zaharra kendu (sustrai muturrak mozteak ez dio kalterik egingo).

2 Lorontzi garbian sartu landarea, hutsuneak lur berriaz bete eta pixka bat zapaldu.

Lur azalaren aldaketa:



1 Sardexka baten bidez lur azala garbitu, bizpahiru zentimetro kendu.

2 Egindako hutsunea lur berriaz bete eta pixka bat zapaldu.

ZARAUTZ GARDEN

Landareen diseinu, mantenimendu eta alokairua ezkontza eta mota guztietako ospakizunetarako; jatetxeetarako....

Landare eta lore aukera handia terraza, lorategi, atari, banketxe eta abarretarako

Landareek bizitzeko behar dituzten mineralak lurretik berenganatzen dituzte batipat. Baina, lurreko mineralak agortuta dauden, ongarrrien bidez eman behar zaizkie mineralak. Horrek ez du esan nahi landareak ongarriz (mineralez) josi behar denik. Ongarri gehiegi gutxiegi bezain arriskutsua izan daiteke. Beraz, neurrian eta behar dutenean baino ez zaite bota behar.

Ongarria: neurrian eta behar denean

Landareak gai da osasuntsu hazteko behar dituen elikagaiak berenganatzeko. Baina horretarako, argi nahikoa, mineralak eta ura izatea ezinbestekoa da. Mineralak giroan, lurrean eta landareentzat prestatzen diren ongarriz datu.

Lurra aldatu berri dutenean, landareek nahikoa mineral izaten dute aldi baterako. Baina, lurrean dauden mineralak agortzen direnean, ongarrria bota behar zaio. Egia da, lur mota batzuk beste batzuk baino aberatsagoak direla mineral aldetik. Lurrustela esaterako, oso lur ona da. Baina, nahiko garestia denez, zohikatz lurra da merkaturan gehien salten dena. Zohikatzak lurrustelak baino mineral gutxiago da.

Goian aipatu bezala, lurrez aldatu berri diren landareek ez dute ongarririk behar lehenengo asteetan. Lurrustelatan landatu berri den landare batek hiru bat hilabete iraun dezake ongarririk gabe. Lurrustela ez den beste lur mota batzuan (zohikatz lurra esaterako) landatu berri den landare batek sei bat aste igaro ditzake ongarririk gabe. Baina, aipatu epeak bete ondoren, lurra mineralik gabe geratuko denez, ongarrria bota behar zaio.

● Ongarria botatzeko arauak

- Ongarri gehiegi botatzea gutxiegi botatzea bezain kaltegarria izan daiteke.
- Landare bakoitzak bere garaia



Ongarria ez da gaixorik dagoen landare batenzako medizina. Gainera, gaitza duen landareari kalte egin diezaiolke ongarririk.

du ongarririk emateko. Baina, oro har, landarearen hazkunde aktibo garaian bota behar da. Hala ere, lorazain batzuek landarearen ureztatzen duten bakoitzean botatzen dute ongarririk. Kasu horretan, ongarririk gutxi bota behar da.

■ Lurra aldatu berri duen landare bati hasieran ez zaio ongarririk bota behar, lur berriak baititu mineral ugari.

■ Lurrak heze egon behar du ongarririk botatzeko. Lur lehorrean ongarririk botatzen gero, mineral pilaketaren ondorioz, landarearen erretzeko arriskua dago.

■ Ongarria ez da gaixorik dagoen landare batenzako medizina. Kalte egin diezaiolke gainera. Gaixorik dagoen landare batek zein gaitz duen aztertu behar da lehendabizi, beti.

● Zerez dago osatua ongarririk?

■ Landare baten garapen orekatua funtsezko hiru mineralen arabera da: nitrogenoa (N), fosforoa (P) eta potasioa (K). Nitrogenoa, klorofila sortzeko eta landarearen zurtoina eta hostoak osasuntsu hazteko elikagaia da. Fosforoa, berriz, landarearen sustraien garapen ona eta lorekimu sendoak sortzen laguntzeko minerala da. Potasioa, landarearen oro har eta batipat lore edo fruituak sendotzeko minerala da. Landareentzat prestatutako ongarririk, aipatu hiru mineralak gain, burdina (Fe), magnesioa (Mg), manganesoa (Mn),

zinka (Zn) eta kobrea (Cu) ere izaten dute. Ongarri politsetan mineral bakoitzaren kantitatea zein den zehaztuta agertzen da.

● Ongarri motak

Ongarriaren itxura eta erabilerari dagokionez, mota ezberdinak daude: ongarririk likidoa, hautsa, urtzeko kristalak, pastilak, tabletak eta alfonbratxoak. Ongarri likidoa, hautsa eta kristalak oso errazak dira erabiltzeko. Ongarri hauek uretan nahasita bota behar zaizkie landareari. Alfonbra izeneko ongarririk merkatura irten berria da, lorontziaren azpian jartzen da eta, ontziak azpialdean duen zulozotik, lurra mineralak xurgatzen ditu.

■ Pastila eta tabletak, bestalde, lurrean hondoratu behar dira eta landarearen ureztatzen den bakoitzean ongarririk mineralak urarekin batera zabaltzen dira. Pastilak eta tabletak iraupen luze edo prozesu geldiko ongarririk dira. Baina pastila eta tabletak badute arriskurik. Pastila edo tableta bakoitzak mineral kantitate handia duenez eta landarearen ondoan lurperatu behar denez, 'puntu beroak' sor daitezke, hots, landarearen sustraiak erretzeko arriskua dago.

■ Lurrean barrena zabaltzen diren ongarririk gain, hosto edo loreei botatzeko ongarririk ere badaude. Ongarri hauek uretan nahasita, ziprizzintzaile baten bidez bota behar zaizkie landarearen hosto eta loreei.

ONGARRI EZAREN SINTOMAK:

- Behar baino astiroago hazten da landareak.
- Hosto eta zurtoin tristeeak, apalak, ahulak izaten ditu. Sarritan kolore horixkakoa.
- Loreak, sortzen bazaizkio, ez dira ugari izaten; txikiak eta kolore gutxiak izaten dira gainera.
- Landarearen behealdeko hostoak erori egiten dira.

ONGARRI GEHIEGI IZATEAREN SINTOMAK:

- Hosto zimeldu eta gazki formatuak.
- Azal zuria sortzen zaio.
- Hazkunde ez-orekatua. Naguan bizkorregi hazten da landareak, eta udan astiroegi.
- Hostoetan orbain marroiak eta ertz erreak izan ditzakete.

ONGARRIAREN EZAUGARRIAK

Mineralak	Osagaiak	Eragina
Nitrogenoa (N)	Nitratoak N	Klorofila sortzen du eta, hosto eta zurtoinei hazten laguntzen die.
Fosforoa (P)	Fosfatoa P(2)O(5)	Sustrai osasuntsuak eta lore-kimuak sendotzeko osagaia.
Potasioa (K)	Potasa K(2)O	Hosto osasuntsuak, eta lore eta fruituak sortzeko osagaia.
Bestelakoak	Burdina (Fe), zinka (Zn), kobrea (Cu), manganesoa (Mn), magnesioa (Mg)	Fotosintesia eta arnasketa bezalako prozesuetarako ezinbesteko osagaiak.

Loradenda

LOREN KABIÀ

Tirapu eta Zorokiain

Hilerriko bidea z/g

Tel. 255649 IRUÑEA

ADAXKA



LOREZANTZA

- Mantentze eta kontrolerak
- Proiektuak
- Urzaketaren sistema automatizatuak instalatzea
- Alde handiak berreskuratzea

(Bilundatzen)

Haretoak, mentzak

MENDIAK

OHINTZEA

- Garbiketak
- Itxurak
- Landaketa

LORADENDA

● klorofila zerbitzua



Lorarik, mahai endriko lorontziak, lore sortak, koroak, landareak, etxeko etxe zerbitzua

BULEGO TEKNIKOA • AHOLKULARITZA • PROIEKTUAK

Merced kalea, 11 - 22 42 34

IRUÑEA

Hiper Eroski (Galeria), 28 - eta faxa 30 30 46



Lislora

DIPLOMADUNAK LORAGINTZAN

- LOREAK, LANDAREAK
- EZKONGAI SORTAK ETA ELIZA APAINKETAK
- KOROAK
- ETXEZ-ETXEKO ZERBITZUA

Nagusia, 70 Tf.: (948) 22 51 79 IRUÑEA

Landareak ura behar du, baina neurrian. Urgebiegi gutxiegi bezain kaltegarria da. Besterik gabe, maiztasun jakinez ureztatzea ere arriskutsua da. Ura behar duenean baino ez zaio bota behar. Temperatura eta hezetasuna ere aintzat hartu beharrekoak dira landare baten bizitzan.

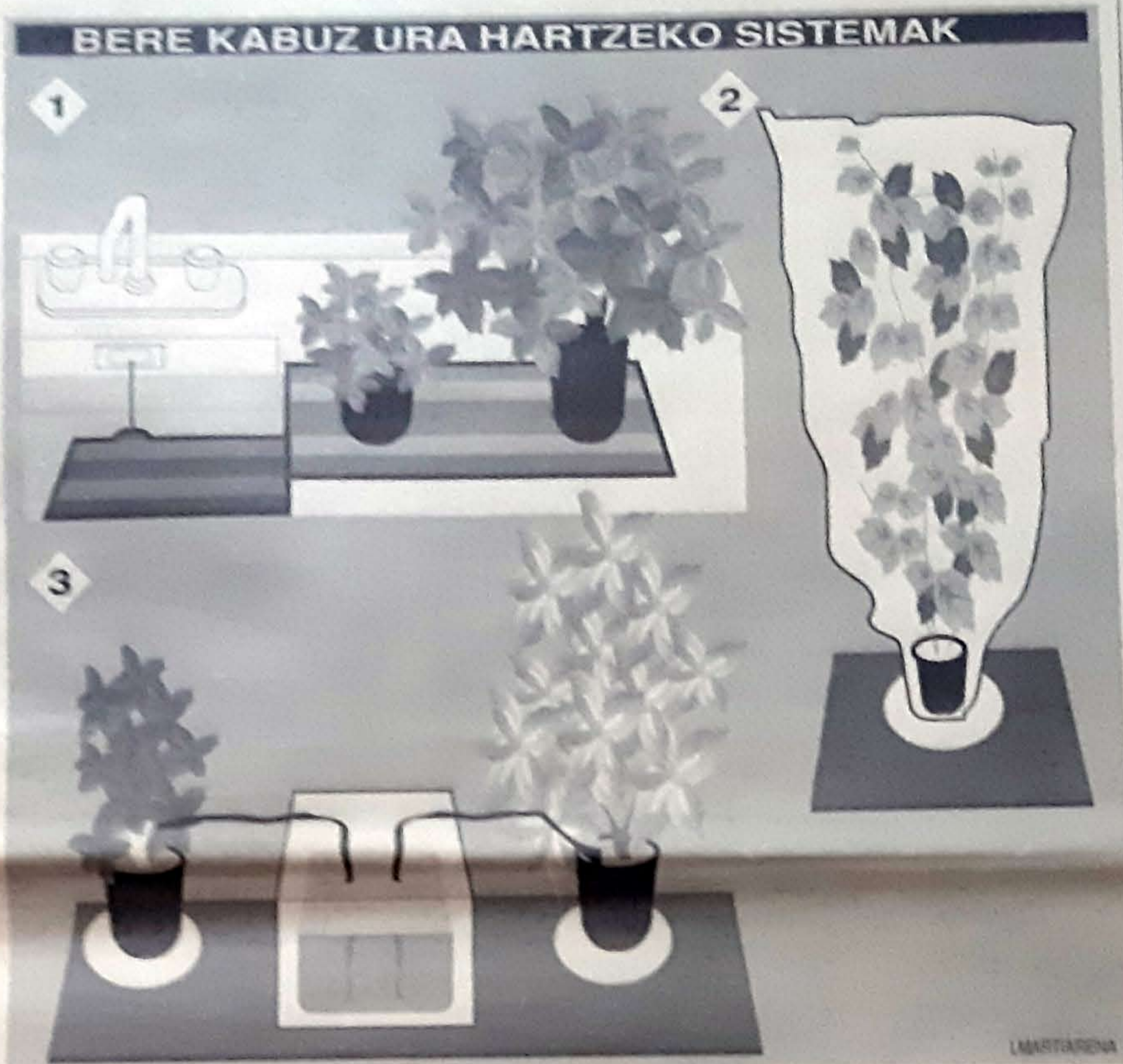
Ureztapenarekin argi ibili!

Jakina den bezala, landareak ura behar du bizitzeko. Besteak beste, uraren bidez jasotzen dute beharrekotik dituzten elementuak. Sertan, besterik gabe, maiztasun jakinez ureztatzeko ohitura dugu. Metodo hori baliagarria izan daiteke, baina arriskutsua ere bai.

Landaren maiztasun jakina ureztatzeko ohitura izatea gero, urik behar ez duenean ura botatzeko arriskua izan dezakegu, oinarri ura behar duenean urik ez botatzekoa. Berez, noiz ureztatu behar da landarea? Erantzun bategarri samarra bada ere, behar duenean. Baina, zelan jakin noiz behar duen? Ura bota aurretik, landaren hezetasuna zenbaterainokoa den aztertzea da egin beharreko lehen gausa. Lurak adieraziko digu landareak urik behar duen ziti ez. Arau orokor bat ematearentz, zera esan dezakegu: landare batzuek beste batzuk baino ur gehiago behar baditu, ur hori zentimetro bat baino gehiago lehorta dugoen arraian, ura bota behar zaitu.

• NOLA UREZTATU OPORETAN

Oporretan joateko aukera izan eta etseko landareak urrik zaindu ez ditugunean, baldago arazo hori konpontzeko biderik. Eguzti-irratia egin behar izanez gero, landare-ondo ureztatu, eta leku fresko eta gertapena batean uztea nahiko da. Horretan gainera, hezetasuna gehitzeak ere on egingo dio (ikus alboko testua). Baina, luzarorako irteera egiteko asmoz izanez gero, auto-ureztatze formulak jarri diezazkiokegu landareari. Hona hemen hiru auto-ureztatze metodo.



1 Ura zurgatzeko oihala. Lorontzia ura zurgatzeko oihal baten gainean jarri eta oihal horren mutur bat urez betetako ontzi baten barruan sartu (bainu-ontzi batean esaterako). Era horretan, landareak ura behar duen bakoltzean lorontziaren azpian duen zulozotik zurgatuko du. Metodo hau plastikozko lorontziekin erabili. Lurrezko lorontzientzat ez du

balio. Lurrezko lorontziak oso porotsuak izanik berauek zurgatuko bailukete ur gehiena.

2 Material transparentez egindako txapela. Landarea plastikozko poltsa transparente baten barruan sartu. Era horretan, fotosintesi eta arnasketa sistemak ur lurindua sortuko dute, eta ur tantak poltsaren hormetan geratuko

dira. Metodo hau luzaroan ez erabili, landarea usteldu egingo bailitzateke.

3 Metxak. Material zurgatzailez eginda, denboraldi baterako metxak plastikozko zelin bustinezko lorontzientzat balio du. Metxaren mutur bat urez betetako ontzi batean sartu behar da eta bestea lurrean.

Hezetasuna eta temperatura

Landare baten bizitzan hezetasuna eta temperatura ere kontuan hartu beharrekoak dira. Etxe barruko landare gehienak jatorri bero-koak direnez, 15-21 gradu bitarteko temperatura behar izaten dute. Jatorri freskoago bateko landareak, berriz, temperatura hotzagoa nahiago dute, 10-15 gradu bitarteko temperatura, alegia.

Hezetasuna, bestalde, airean dagoen ur lurruna da. Landare batzuek beste batzuek baino hezetasun handiagoa behar dute, baina oro har, gehienek % 40ko hezetasuna behar dute. Baina, leku lehor batean nola areagotu hezetasuna? Horretarako hainbat bide daude. Hezetasuna sortzeko tresna elektrikoak daude. Tresna horiek 30-60 bitarteko hezetasuna lor dezakete. Baina, tresna elektrikorik gabe ere sor daiteke hezetasuna. Hona hemen lau adibide:

Hezetasuna lortzeko:

• Urez zipiritzindu landarearen hostoak eta zurtoina. Era horretan hezetasuna ezezik, hautsa eta intsektu kaltegarriak ere ken diezazkiokegu landareari.

• Bustitako uhaltarriz betetako ontzi edo plater bat jarri lorontziaren azpian. Era horretan, ura lurruna eta landarearen inguruko airean hezetasuna sortuko da. Ondo bustitako zohikatuz lurrez betetako ontzi batean sartu lorontzia.

• Lorontzia goroldio heze betetako otzara edo saski batean sartu. Goroldioa beti heze izan, urez ondo bustita.

AGRI - AGRILUR - STIHL - Jonsered
AGRICOLA BIDASOA
 Nekazaritza eta lorazaintzarako makineriaren salmenta eta konponketa
 Solbador Etxandia, 2 Tf.: 62 73 31 IRUN

LORA LEKU
 Loradenda
 Barrenkale 6 Tf.: 625 53 37 etxekoa: 625 28 78 GERNIKA

JOAKIN PAGOLA
 Arkitekto Paisajista (D.P.L.M.)
 Parke eta lorategien diseinua
 Itxasku Berri Tf.: 37 25 53
U S U R B I L

BEKO ERROLA
 • Bertako eta kanpoko landareak
 • Lorandeei zerbitzua
 • Kanpo eta barne landareak
 Frain autoa LESAKA Tf./Faxa: 63 78 26

ARIATZA
 Barne eta kanpoko landareen salmenta Sortak, Zentroak eta Koroak
 Zure lorategirako behar duzun guztia
 Ariatza Auzoa, z/g Tf.: 625 67 33 MUXIKA

INEKO
 ITZIARKO NEKAZARI KOOPERATIBA

- Produktu Biologikoak
- Hazi, ongari eta landare sendagarriak
- Baratze eta jardinerako tresneria

ITZIARKO INDUSTRIALDEA, 3 Tf.: 19 93 30 FAXA.: 19 92 70

sake
 KOOPERATIBAK



Euskal Herriko lorazaintza eskolak

Lorazaintza eskolak ematen dituzten best ikastetxe nagusiak Euskal Herrian: Derioko Nekazaritza Eskola (Bizkaia), Iruñeko Lanbide Heziketako Nekazaritza Institutua, Hazparneko Baratzegintza Lizentzia (Lapurdi), Zizurkilgo Fraisoro Nekazaritza Eskola (Gipuzkoa) eta Hernaniko Zabalegi Nekazaritza Eskola (Gipuzkoa).

Iruñeko Lanbide Heziketako Nekazaritza Institutuan eta Derioko Nekazaritza Eskolan 2 modulu bideratuta irakasten dute lorazaintza. 2. modulu hau egin ahal izateko honako lau baldintza hauek behar da: IEEko (Irakaskuntza Erriaren Erreforma) lehen zikloa, Lanbide Heziketako lehen zikloa edo BBBko (Batxilergo Baloiantzaren Balerantza) lehen bi kursoak eginda izatea, edo 17 urte beteak izan eta frogatuta gaudirela.

Hazparneko Baratzegintza Lizentzia ikasi ahal izateko OHO (Oinarriko Hezikuntza Orokorra) gaudirela izan behar da. Lizentzia honetan baratzegintzan espezializatutako BAXOA lor daitezke eta hainbat espezialitate eskaintzen ditu, horietako bat lorazaintza izanik.

Fraisoro Nekazaritza Eskola Eusko Leuzakaren Nekazaritza eta Arrantzako Saileko ikastetxea da. Nekazaritza eta Ingurugiro Hezikuntzaren arloan. Arrautz eta ez-arrautzako hezikuntzak ematen ditu. Zabalegi Eskolak, bestalde, ez-arrautzako hezikuntza eskaintzen du. Ikastetxe bi hauek lorazaintzaz gain, abeltzaintza eta baratzegintzari lotutako ikastaro ugari antolatzen dituzte urtean zehar.

Best ikastetxe hauei buruzko informazio gehiago nahi izanez gero, hona hemen bertako telefono zenbakiak:

- Derioko Nekazaritza Eskola: ☎ 454 16 94.
- Hazparneko Baratzegintza Lizentzia: ☎ 59 29 60 20.
- Hernaniko Zabalegi Eskola: ☎ 55 20 20.
- Iruñeko Lanbide Heziketako Nekazaritza Institutua: ☎ 11 40 08.
- Zizurkilgo Fraisoro Nekazaritza Eskola: ☎ 69 21 62 / 66.

Euskal Herrian lore eta landare «zoragarriak» sortzen direla adierazi digu Alfredo Andres Zarauzko Garden landare enpresako gerenteak. Hala ere, eta Andresen bitzekin jarraituz, Euskal Herrian antolaketa falta da, bai produktua komertzializatzeko bai beste herrialde batzuekin barremanak izateko.

Komertzializazioaren arazoa

«Euskal Herrian produktu ona ateratzen da eta lortzen ere bada-kigu, baina ez dugu non saldu, ez dago komertzializaziorik», adierazi digu Alfredo Andres Zarauzko Garden landare enpresako gerenteak. «Diputazioek eta, asko laguntzen dute landareen gainean ikasteko, baina produktua saltzeko antolaketa ez dago. Produzioari irteera eman behar zaio, toki bat behar da saltzeko. Azoka ez da saltzeko toki egokia, gutxi saltzen delako eta dendei kalte egiten zaizkako gainera. Nire ustez, produkzio guztia kanalizatu egin behar da toki batean, maioristak hara joateko... Horretarako azpiegitura ona dugu. Azken batean, antolaketa da behar dena».

Horrez gainera, beste herrialde batzuekin komunikazioa izatea ere oso garrantzitsua dela azpimarratu digu Andresek. «Herri bateko eta beste produktuak trukatu, erakutsi eta abar egiteko elkarren arteko harremana izatea oso garrantzitsua da. Horretarako jendea badago, ordenagailuak ere badaude. Beraz, honetan ere antolaketa da kontua».

Bestalde, Euskal Herrian produktu ona ateratzen bada ere, bertako kliman ondo hazten diren landareak landatu behar direla azpimarratu digu Andresek. «Ahalik eta diru gutxien gastatu behar dugu. Hemengo kliman erraz eta ugari hazten diren landareak bilatu behar dira, ahal bada berotegirik gabe ondo bizi daitezkeenak. Lortzen asko kostatzen den produktuekin arituz gero, irabaziak lortzeko garesti saldu behar dira. Hemen zoragarririk hazten diren landare ederrak daude: krabelina, arrosa...».



Alfredo Andres Zarauzko Garden landare enpresako gerentea.

ANDER GILLENEA

ZARAUZKO GARDEN ENPRESA Zarauzko (Gipuzkoa) Garden enpresak lau urte daramatza landaregintzan lanean. Enpresa honen jarduna oso zabala da. Landare, lore, zuhaitz eta zuhaiskak saltzeaz gainera, alokatu egiten ditu, landareak beharrezko dituen lur, ongari eta bestelako osagaiak ere baditu salgai, eta lorategien diseinuak ere egiten ditu. Horrez gainera, azpimarratzekoa da, abereak ere badituela Zarauzko Garden enpresak.

Gardenek zortzi kilometrotan barrena ditu zabaldua landareak: bi mila metro inguruko berotegietan eta sei bat mila metroko neurria duen aire zabalean. Urtean bi mila inguru landare mota ezberdin izaten dituzte, Alfredo

«Euskal Herrian produktu ona ateratzen da eta lortzen ere bada-kigu, baina ez dugu non saldu, ez dago komertzializaziorik»

«Produkzio guztia toki batean kanalizatu behar da. Horretarako, azpiegitura ona dugu. Antolaketa da behar dena».

ALFREDO ANDRES

Andresen adierazi digunez. Saltzeaz gainera, alokatu ere egiten dituzte landare eta loreak. Baina Andresen azaldu digunez, alokatu baino saldu egiten dira gehiago. «Jendeak ez du loreak alokatzeko ohiturarik, jendeak ez daki hori egin daitekeenik».

Lorategien diseinua ere egiten du Gardenek. Horretan espezializatua den arkitekto bat arduratzen da lorategien planoak egiteaz. Andresen esanetan, «lorategiak egiteko planoak ondo egitea oso garrantzitsua da, dirutan merke eta lorategi polita lortzeko». Batipat udal eta partikularrentzat egin ditu Gardenek lorategien diseinuak. «Guk egindako lorategi diseinu bat adibidez, orain dela bi urte Getariako bidegurutzean egindako lorategia da».

MOTZERRAK • MOTOAITZURRAK • SASIKENGAILUAK
MOTOPONPAK • SOROPIL EBAKITZAILAK • SEGAMAKINAK

BILBAO B A SERRI TRESNAK, S. L.

NEKAZARITZA ETA BASO MAKINERIA

Eusebio M. Azkar: 101101 Fax: 94 684 14 21 LEKEITIO

AZOKA
LORE ARTESAUTZA

Buenabentura Zapirain 3
☎ 6840080 • LEKEITIO

LOURDES Loreak

Mota guztietako lore opainketak eta soinua aparatuak

Abaroa, 39 Tf.: 684 06 98 LEKEITIO

Egunkaria

IRAGARKIAK

☎ (943) 46 90 22

LORAKU
LORADENDA

Zer eskaintzen dizu:

- Berezko loreak eta artifizialak
- Eskontza lore-sortak
- Mahai erdiko bitxiak eta koroak

Nardiz tar Jon, 51 Tf.: 688 57 13 BERMEO

TXALINTXU

LOREAK ETA ABEREAK

Esparru, 1 Tf.: 681 63 85 BERMEO

Lorategia eta Opari Denda

ORBELA

BERRIOTXOA, 33 • ELORRIO



Lorategi bat egiteko ez da lur arlo handia behar.

Lorategi txiki baterako aholkuak

Lorategietan, landareak ez-erik, zuhaitzak, zuhaitzak, ilzar-ruak, iturriak, ur putzuak eta abar ere jar daitezke. Baina, horiek guztiak sartu ahal izateko lur arlo handia behar da. Horrek ez da esan nahiz lorategi bat egiteko lur sail handia behar denik, baina ele-mento ugari behar denik ere. Ouk eritakle honetan, lur arlo txiki bat lorategi bihurtzeko erabilgarriak

izan daitezkeen aholku batzuk bideo dirugu.

• Gauza gehiegi ez sartu

Lorategi txiki batean elementu gehiegi ez sartu. Nahiak asko ba-dira, garrantzitsuenak baino ez hartu kontuan. Ur putzu bat, orto txiki bat, lorategi bat eta umeak olgetako lokua izatea gehiegi da.

• Mugak desogertarazi

Lorategi baten hasiera eta bu-kaera non dauden argi eta garbi ez ikusten da egokiena. Era horre-tan, lorategiak berez duen itzura baino handiagoa emango du. Er-tzak, mugak edo hormak landa-reen bidez ezalitzea komeni da.

Bizilagunaren eta gure lorategi-horma baten bidez bereizita badago, paretan landare igoka-riak jarriz gero, lorategiak itzura handiagoa hartuko du. Bizilagu-naren eta gure lorategiaren artean paretan handirik ez badago, lora-tegi bietan estilo bereko landa-reak jarriz gero, lorategi biek no-labait bat egingo dute.

• Saitetan banatu

Lorategia oso txikia bada ere, ahal izanez gero behintzat, sai-letan banatzea komeni da. Saitak bereizteko, landare igokariak, zuhaitzak edo landare altuak erabil daitezke. Era horretan, lo-rategiak zenbaterainoko luzera duen jakitea zail egingo zaio gure begiei, uste baino handiagoa den irudipena izango dugu gainera.

• Ibilbide kurbatuak

Lorategian ibilbide luze eta artezak aspergarriak dira. Mo-notonoa da. Hori apurtzeko zu-haixka edo kurba txiki batzuk jar daitezke. Era horretan, zuhaixka edo kurbaren beste aldean zer da-goen ez dugu jakingo eta bertara iritsitakoan espazio berri batekin egingo dugu topo.

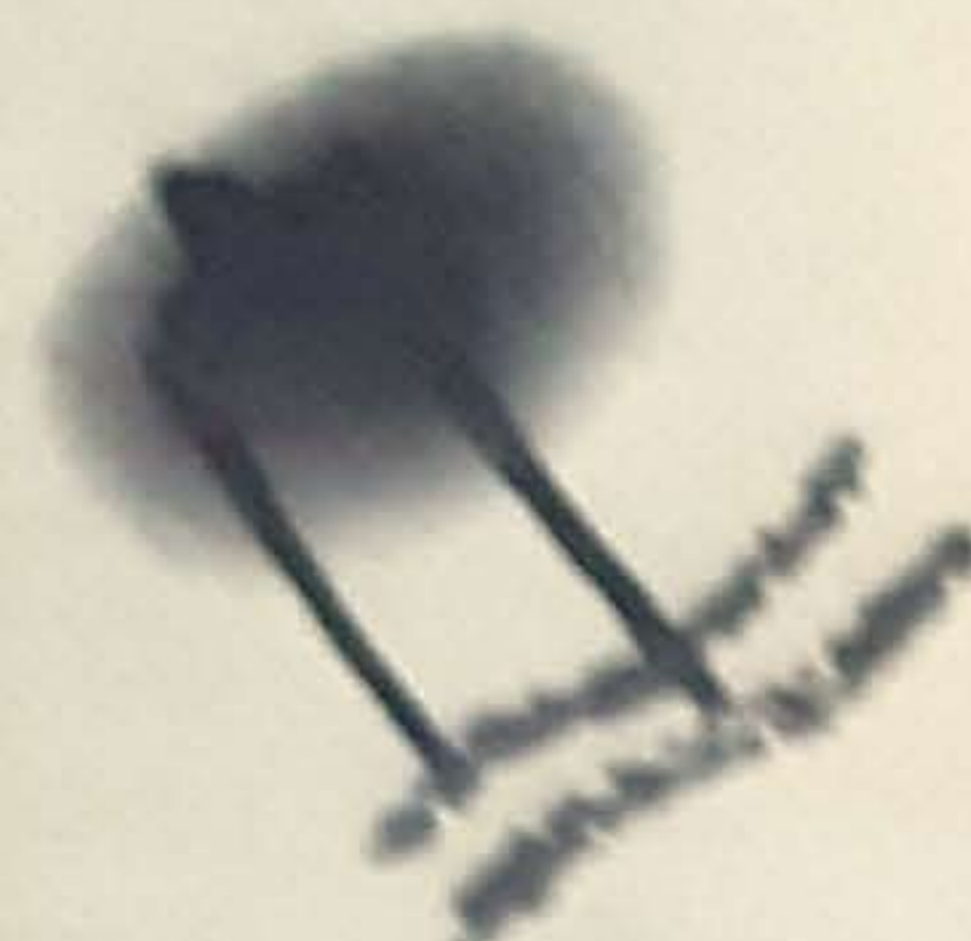
• Landareen hautaketa:

Lorategiaren handitasunaren arabera izan behar du landare kopuruak. Beraz, landareen hautaketa oso garrantzitsua da. Loraldi luzeko landare zein zu-haixkak jartzea komeni da. Ur-taro aldaketarekin batera, kolorez aldatzen diren landareak ere oso egokiak dira. Adar luzeak edo asko hazten diren zuhaitz edo zuhaixkak ez dira lorategi txiki baterako egokiak. Lur sail txiki-tan ere landareen arteko distan-tziari eutsi egin behar zaio. Be-raz, landatu aurretik, zuhaitz, zuhaixka edota landareek har de-zaketen tamainarik handiena zein den jakin behar da.

Landare edo loreen koloreekin ere efektu ezberdinak lor daitez-ke. Kolore gorri edo hori biziko zuhaixka eta loreak arreta handia pizten dute eta espazioak diren baino txikiagoak diren irudia ematen dute. Kolore urdinaren bidez, berriz, espazioek diren baino handiagoak direla dirudite.

• Puntu erakargarriak

Lorategi guztiek arreta sortzen duten guneak izan behar dituzte. Besteak beste, iturria, eskultura, landare erakargarri bat edo loron-tzi bat. Honelako apaindurek as-ko jantzen dute lorategia eta no-labait esateko, osatu egingo dute.



FRAISORO NEKAZAL ESKOLA

Postakutza, 35 — 20139 ZIZURKIL
 ☎ 943 69 21 62 - 66 — FAX: 69 22 47

ZER ESKAINTZEN DU:

Fraisoro Nekazal Eskola Eusko Jaurlaritzaren Ne-keazaltza eta Arrantza Sailako ikastetxea da, Nela-sal eta Ingurugiro Hezikuntzaren arloan.

Fraisoro Nekazal Eskolak arautu eta ez-araututako hezikuntzak ematen ditu eta barnetegi edo erdi-per-titso erregimenean funtzionatzen du.

Bere helburua bikoitza da:

1. Nekazal, Ingurugiro eta Elikagai-Sektorean goimailako ikasketak egin nahi dituzten gazteak prestatzea eta bideratzea.
2. Nekazal, Ingurugiro eta Elikagai-Sektoreko teknikariak, gizaite, teknika eta enpresal mailan prestatzea, beraien lanbide-etorkizuna arrakastaz aurrera eramateko.

✓ Fraisoro Nekazal Eskolak 1994-95 ikas-terterako honako hau eskaintzen du:

BATXILERGO OROKORRA EDO IEE

Lortu nahi dituen helburuak ondoko hauek dira:

- Basteen ikasbete-akuraketa bideratzea, beraien ezague-za, trebetasun eta gaitasunak kontutan harturik.
- Inakaskuntzaren ikuspegia gaurkotzea, modu osatuago batean eta alde teknologikoak sartuz.
- Kultur eta lan munduak elkartzeko planteamendu meto-dologiko bat aurkeztea.
- Bi urteko iraupena du

HEZIKETA TEKNIKOA LH2

Lortu nahi dituen helburuak ondoko hauek dira:

- Nekazal Elikagai-sektoreko teknikarien heziketa osoa lortzea, lanbide-heziketa teknikari gaur egungo egoerak eskaintzen duen garrantzia emanez eta landare eta abere-ekolapena bereziki landuz.
- Hemengo enazagari sozial eta kulturalei dagokien hez-ikuntz eta enpresal garapena eskuratzea.
- Lurganadutako-esploitazioetako espezialitatea ematen.

BARNETEGIA

- Uruti bizi diren ikasleei, eskolak barnetegi-erregimenean egoteko aukera eskaintzen die.
- Barnetegi-ko planak magatuak direla eta, zuzendaritzak eskaintzen ariortu eta aukeratzeko ditu.



HEZKUNTZ SISTEMAREN EGITURA UNIBERTSITATEA



OINARRIZKO HEZKUNTZA OROKORRA