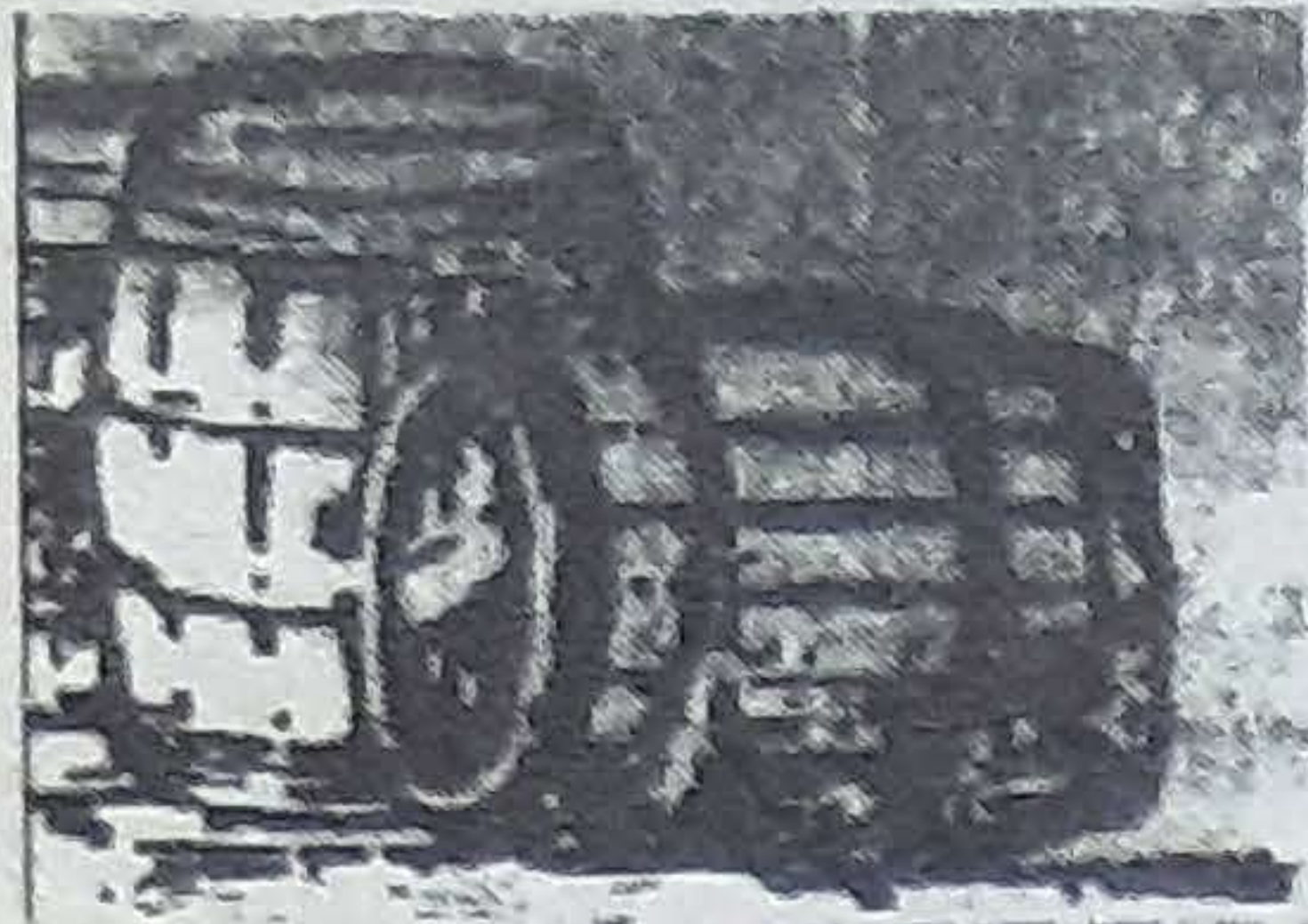
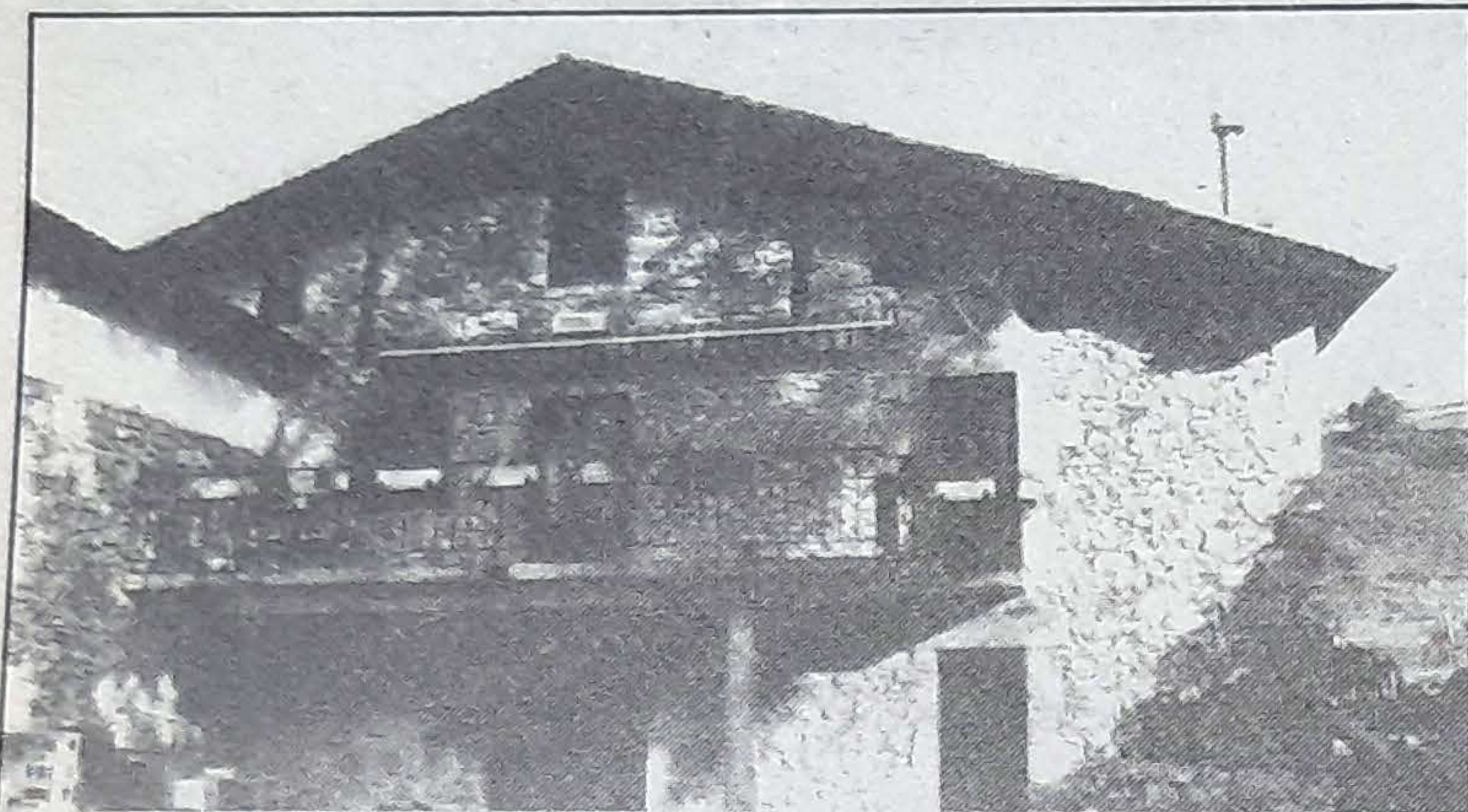


TXIKI-ERDI Sagardotegia



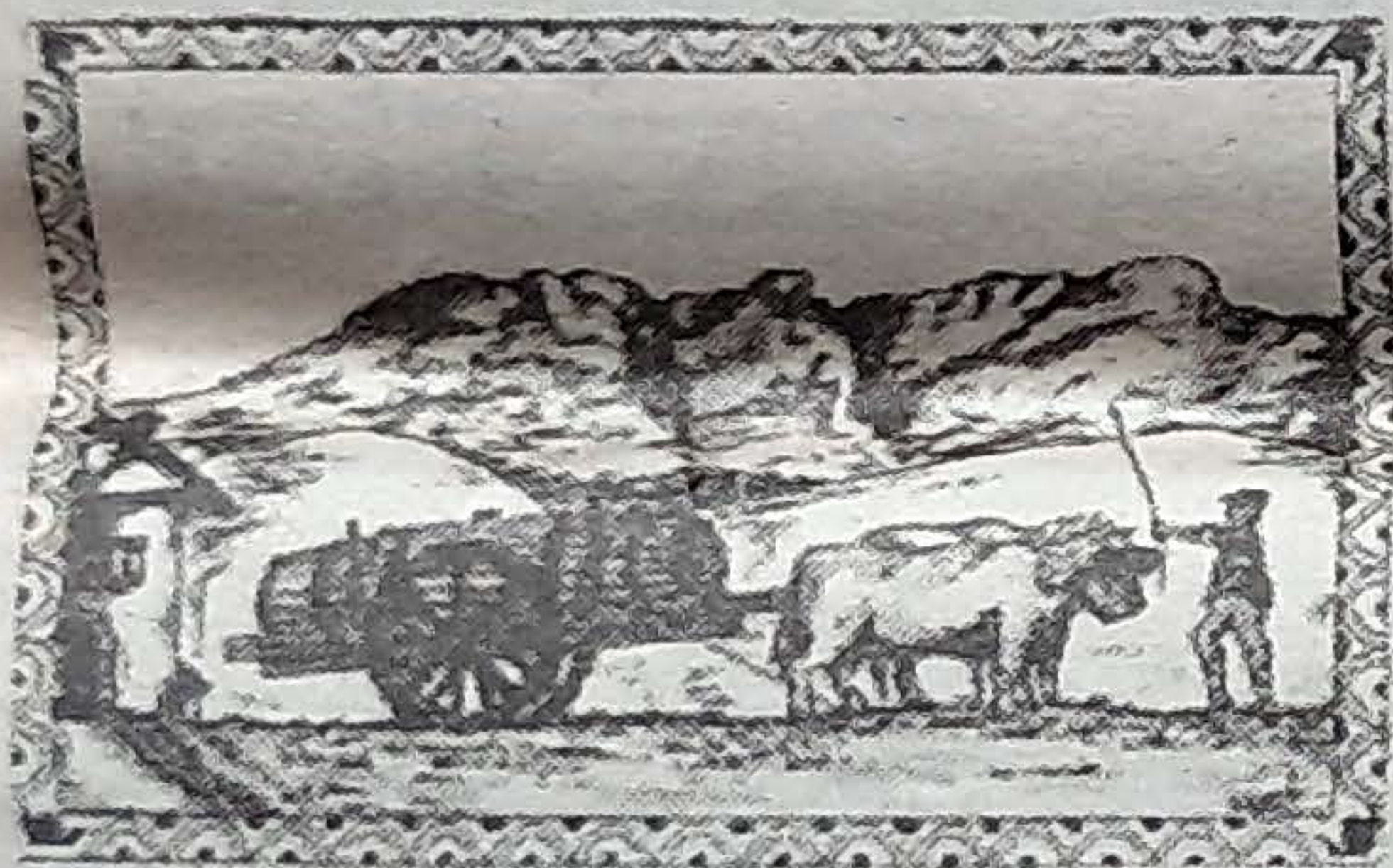
- Hamaiketakoak
- Meriendak
- Afariak
- Egunero irekia

Txiki Erdi Tel.: 49 06 78 20810 OIARTZUN



Astarbe sagardotegia

MENDIOLA BASERRIA - ASTIGARRAGA - 55.15.27 tel.



REZOLA SAGARDOTEGIA

Ipintza Baserría - Santio Zeharra
© (943)55 66 37 - ASTIGARRAGA (Gipuzkoa)



Katxarro
SAGARDOTEGIA

Berezitasunak:
Txuletoi errea
eta arrain karta

San Fausto, 17
Tel.: 658 29 67
ELORRIO



Sagardotegia
Erretegia

OTSUENEA - TXIKI BASERRIA
OSINAGA AUZOA

55 64 05 tel.
HERNANI

Sagarrondoan aldaketa Diputazioaren esku

1983. urtetik sagardotarako 120.000 sagarrondori eman die dirulaguntza Gipuzkoako Diputazioak

AURTEN sagardoa egiteko erabiliko sagarraren % 65 Gipuzkoakoa da. Datu batzuen arabera, iaz baino % 50 gehiago. Orain 15 urte ia sagar guztia Galizia, Asturias eta Normandiatik etortzen zen. Gauzak nahiko aldatu dira, beraz. Sagardotarako sagarraren ekoizpenak urte hauetan izan duen hazkundearen arrazoiak bilatzeko 13 urte atzera jo behar dugu: 1982an jarri zuen martxan Gipuzkoako Diputazioak sagardotarako sagarrondoan landaketa bultzatzeko programa.

Ekimena pribatua izan zen; hala azaldu digu Iñaki Larrañagak, Diputazioko pomologoak: «Garaiko Hezi taldea sagardogileren bategi eta bai sagardoaren bai sagarraren erromantiko batzuek osatu zuten. Sagardotarako fruitua nolabait bultzatu nahi zutela eta, Diputazioa etorri ziren». Horrela, Gipuzkoako Foru Aldundiak Hondarribiko Zubietan etxaldean mintegi bat jartzea erabaki zuen, eta 18.000 sagarrondo patroli landatu ziren bertan.

Landaketen lehen helburua antzinatek ezagutzen ziren barietateak berreskuratzea izan zen, Iñaki Larrañagak esan duenez. «Gerra aurretik, Diputazioak lan handia egin zuen pomologiaren arloan, batzorde berezi bat ere osatu zen. Baserriz baserri joan ginen antzinako barietatea jasoz, eta mintegian landatu genituen bi patroietan. Mintegitik ateratako lehen urteko landareekin ondoren landaketa egin zen».

Lehen lana egin zegoen, sagarrondoak berreskuratu eta haiek ikertzeko bidea ezartzea. Baina sagardotarako sagastiak sustatu behar ziren nolabait, eta dirulaguntza batzuk ezarri ziren. Hasi batean, mintegi jabe pribatuen bitartez hasi ziren saltzen landareak, baina gero dirulaguntzak eman behar zirela eta Foru Aldundiak hartu zuen lan hori.

Sagarrondoan landaketa bultzatzeko programako dirulaguntzak eskuratzeko zenbait bal-



Gipuzkoako Diputazioak 20 bat sagarrondo barietate jo ditu sagardotarako egokitatzat. Sagarmina da horietako bat.

ARTXIBOKOA



Irailera arte euria egitea oso ona da sagarrarentzat.

ARTXIBOKOA

dintza bete behar ditu erosleak. Ezer baino lehen, Diputazioko adituek landaketa hartuko duen lur saila aztertzen dute. Beharrezko ezaugarri guztiak betetzen baditu, landaketa onartuko da.

Gutxieneko landaketa lehen 80 zuhaitzekoa zen, eta gaur egun 100era igo da kopurua. Gutxienez bost barietate aldatu behar dira. Aukeratutako landarearen txertaketak lur sailean neurri

zehatz batzuetan aldatzera behartuko du sagasti jabea. Urtebete igarota, Diputazioak berriz aditua bidaliko du sagastira. Landaketa behar bezala bada, dirulaguntza emango zaio. Lortu daitekeen laguntzarik handiena sagarrondoak erositakoan ordaindutakoaren % 100 da. % 100 hori jasotzeko beharrezkoa da Fruitel Frutazainen Elkargoko partaide izatea. Sagasti jabea elkargoko partaide ez bada, jaso dezakeen laguntza handiena % 90ekoa da. Bete beharreko beste baldintza da sagardotarako sagar hori etxerako edo Gipuzkoako Sagardogileen elkarteari saltzeko izatea.

Egun, sagarrondo bakoitzaren

salneurria 500 pezetakoa da eta Diputazioaren Zubieta lande-txean erosi behar dira, edo Eusko Jaurlaritzak baimendutako mintegietan. Bestalde, Diputazioako adituek erosleak izan ditzakeen galdera eta arazoei erantzuten diete.

Hemengo barietateek nola erantzuten zuten jakiteko, Diputazioak enologo bat jarri zuen lanean bost urtez. Hasiera batean barietate bakoitzarekin irakiteak egin ziren, ondoren barietateak nahastu egin ziren euren artean. Azkenik, Galiziako sagarrekin ere nahastu ziren sagardogileen errealitatera egokituz, sagardoa egiteko sagar barietateak nahasten baitira. Azken honetarako sagardogileekin

bildu ziren urte batzuetan urtero egitekoa prestatzeko. Sagardogileek urte bukaeran emandako iritziekin, adituen datuekin eta sagarrondoek emandako emaitzekin 20 zuhaitz inguru aukeratu ziren. Hauek dira orain sagastietan aurki ditzakegunak eta mintegietan txertatzen direnak, sagardotarako egokie-nak.

Landaketak berriro egin dira, baserrietan gelditzen zirenak zahartzen ari baitziren baserri-tarrek ez zutelako interesik. Horrela, landaketa berrituekin, euren produkzioaren puntu gorenera iritsi eta urteko baldintzak egokiak izanez gero, sagar ekoizpenak oso garrantzitsuak izango dira. X



Gutxienez bost sagarrondo mota aldatu behar dira Diputazioaren dirulaguntza jasotzeko.

ARTXIBOKOA

Egun daudenak baino sagarrondo gehiago landatzeak arazoak ekar ditzake gerora

■ Salneurri bateraturik ez da, baina kiloko 32 pezeta ordaindu da sagarra

SAGAR EKOIZLEEN eta sagardogileen artean ez da akordiorik egin aurtengo sasoiaren ere, sagarraren prezioa finkatzeko alegia. Irailaren hasieran bi aldeek egiten duten bileran sagardogileek ez zuten onartu ekoizleek nahi zuten prezioa, eta sagardogileen eskaintza ere ez zuten onetsi fruitu ekoizleen sindikatuek. Azken eskaintza hauxe izan zen: sagar kiloko 32 pezeta sagardotegian, eta 30 pezeta sagastian. Hala ere, sagar ekoizle bakoitzak tratua bere kontura egin duen arren, prezio hori nagusitu da salmentan.

Bestalde, aurten Gipuzkoan askoz sagar gehiago egin da sagardorako. Behin-behineko datuen arabera, sei milioi kilo edo sei milioi eta erdi inguruan ibiliko da ekoizpen osoa. Sagarraren % 80-83 zukua da, gero sagardoa egiteko erabiliko dena. Diputazioak sagardotarako sagarrondo-landaketa sustatzeko pro-

gramaz bere iritzia eman digu Juan Anton Oiarzabalek, Fruitel Frutazainen Elkargoko lehendakariak: «Sagardo eskaria zegoenez, sagar eskaria sortu zen. Diputazioak bi lan egin ditu: sagarrondo onenak aukeratu eta horiei dirulaguntza eman. Baina arazo bat sortzen da; nahiko sagasti ba al dago eskariari erantzuteko?». Gogoratu behar da aurten egindako sagardoaren % 65 Gipuzkoako sagarrarekin egin dela. Datu hau problematikoa da Oiarzabalen ustez: «Sagasti batek, landaketaren arabera, produkzio puntu gorena 16

Aurten Gipuzkoan askoz sagar gehiago egin da sagardorako: sei milioi kilo eta erdi inguruan ibiliko da ekoizpen osoa

urteren buruan izaten du, teknika aurreratuekin zortzi-hamar urteren buruan. Beraz, orain landatu direnek hemendik hamar-hamasei urtera emango dute fruitu gehien. Baina bitartean landaketa gehiago egiten jarraitzen da. Eta sagardogileen eskaria egonkorra izaten bada?». Gipuzkoako sagardorako sagastien etorkizuna, beraz, ez dago oso argi sindikatuen ustez.

Gogoratu behar da, bestalde, Gipuzkoako sagar barietateak bi urtean behin asko jaisten direla produkzioan. Urte batean sagar asko ematen badute, ia zuzur hurrengoan gutxiago emango dutela, nolabait sagarrondoa nekatu egiten baita. Aurtengo sagar ekoizpenaren hazkundea dela eta, datorren urtean uzta txarra izango ote den galdetutakoan ez du ziurtasunez erantzuten, baina urtero egiten diren landaketa berriak aipatzen ditu ekoizpenari eusteko modu bezala. X

Sagardotegia - Jatetxea

MENDIZABAL

OIARBIDE-TXIKI BASERRIA
☎ 55 57 47 - ASTIGARRAGA

Olagi SAGARDOTEGIA - ERRETEGIA

Sagardo denboralditik kanpo ere irekita
Berezitasuna arraia eta haragia

Tel.: 88 77 26 - ALTZAGA

SAGARZAZU

Sagardotegia

ASTELEHENETIK LARUNBATERA
BITARTEAN IREKIA

BARRENETXEA BASERRIA - ☎ 641641 - Semisarga auzoa
HONDARRIBIA

BEGIRISTAIN

SAGARDOAK

Iturrioz Baserria - Tel.: 65 28 37 - IKAZTEGIETA

AÑOTA

Sagardotegia

Tel.: 81 20 92

AZPEITIA

“URTE OSOAN ZABALIK”