

Fomentar la plantación de manzanos es la mejor garantía para el futuro de la sidra

Hasta finales del siglo XIX la sidra sufrió fuertes cargas tributarias, cuya recaudación corría a cargo de la Iglesia. Aquellos diezmos y primicias suponían el 30% del beneficio que dejaba la sidra en el resto de la península, llegando hasta el 50% en el caso de Euskadi, donde siempre ha sido una bebida de gran producción e intenso consumo.

Esta fuerte carga impositiva fue llevando a los cosecheros de sidra, generalmente poco amigos de tributar, a abandonar de forma paulatina la producción de este producto dejando también de cultivar la manzana para dedicarse a otras actividades menos gravadas por los impuestos.

Poniendo en práctica desde hace cuatro años algunas acertadas medidas, la Diputación de Gipuzkoa intenta ahora promover la plantación de nuevos manzanos para tratar de paliar el estado de abandono en que ha llegado a encontrarse esta especie. La escasez de manzana obliga cada año a los sidreros a traerla desde Asturias, Galicia e incluso de Normandía.

Con dichas subvenciones oficiales y atendiendo a unos criterios agronómicos concretos, además de ayudar a resolver la escasez, se intentan recuperar las variedades de manzana propias del país que tanta calidad y amplitud tuvieron en el pasado.

Siempre que la plantación se lleve a cabo en Gipuzkoa, las plantas de manzano —como mínimo en número de 80— deben adquirirse a 350 pesetas/unidad en los viveros que la propia Diputación posee en la finca Zubietta, en Hondarribia, salvo que el agricultor realice sus propios injertos. Este importe es devuelto una vez comprobadas las plantaciones a subvencionar. También tienen opción a ampliar o a sustituir, con veinte manzanos como mínimo para que puedan ser subvencionados, aquellas personas que ya posean árboles plantados.

Los manzanales se establezcan en terrenos profundos que no se encharquen y en ningún caso debe enterrarse la zona del injerto. Para poder recibir esta subvención es obligatorio respetar la distancia de plantación entre árbol y árbol que debe ser de ocho metros para las variedades injertadas sobre pie franco (procedente de semilla). En las variedades injertadas sobre pie enano, este dato depende del sistema de formación escogido (copa, eje central, etc.).

No deberá pastar clase alguna de ganado, salvo que los árboles queden a cubierto de posibles daños.

Durante los primeros años después de llevar a cabo la plantación de un manzano, es conveniente mantener debidamente escardado y sin hierbas el suelo que rodea la planta en una superficie que aproximadamente corresponda a la ocupada por las raíces.

Dentro del seguimiento recomendable a cualquier manzano en los primeros años de su vida, es necesario realizar las siguientes acciones:

El manzano necesita aportaciones de nitrógeno durante la primavera-verano así como de fósforo y potasio durante el invierno. Especialmente en esta última estación del año conviene que se realicen los tratamientos fitosanitarios que sean precisos.

Actualmente la producción de manzana de sidra es muy inferior a las necesidades. Toda la fruta que esta industria sidrera demanda debería producirse en nuestro suelo, no debiendo ser necesario salir fuera para adquirirla.

Hay algunos aspectos a tener en cuenta al poner una plantación. A la hora de querer hacer una plantación se debe pensar que no siempre es posible realizarla. Unas veces por ser frutales delicados y que nuestro clima impide su normal desarrollo y otras porque el suelo o la situación del terreno lo impide. Seguidamente se exponen los factores más importantes:

Clima

El manzano requiere un clima templado-húmedo. Aunque es resistente a los fríos del invierno a partir

de la primavera, que es cuando florece conviene que tenga temperaturas moderadamente elevadas, para asegurar la floración.

Las heladas tardías pueden provocar la pérdida de la cosecha. Por ello hay que poner variedades que florezcan una vez que haya pasado el peligro de heladas.

El viento puede ser una causa limitante a la hora de hacer una plantación. Los daños que pueden producir, entre otros, son la caída de flor, dificulta el vuelo de las abejas, caída de frutos antes de madurar, rotura de ramas y deformaciones de la copa o el retraso en el crecimiento de brotes.

Para evitar estos daños causados por el viento se pueden buscar sitios abrigados o poner barreras cortavientos: que pueden ser naturales (setos, árboles, etc.) o artificiales

(mallas, cortavientos y otras).

El terreno

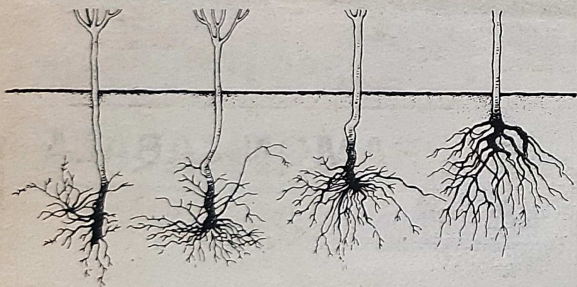
Cualquier terreno no es apto para la plantación de frutales. Bien por su exposición o por la calidad. Los terrenos soleados son los que producen siempre los mejores frutos. La insolación es necesaria para la formación de yemas, sobre todo en el interior del árbol.

La exposición Sur-Este es la más apropiada por la iluminación que recibe, pues en las exposiciones Norte y Nor-Este son de temer los vientos fríos en la época de floración, que impiden la fecundación de las flores.

La calidad del terreno en que se va a realizar la plantación es uno de los factores decisivos en el éxito de la misma. El manzano se adapta a la mayoría de los suelos, pero prefiere suelos profundos, sueltos, frescos, siendo muy importante que no se es-



Para rentabilizar mejor la cosecha, es preciso llevar a cabo las las plantaciones pensando en la inevitable mecanización de la recogida, como lo vienen haciendo en Gran Bretaña.



Si se entierra demasiado la raíz, el manzano se asfixia.

SIDRAS ASTIAZARAN



Tfno. (943) 36.12.29.



LARRARTE SAGARDOAK

C. Muñagorri-Enea Telf.: 555647

Bº Santiago-Mendi ASTIGARRAGA

tanque el agua en ellos.

En plantaciones de cierta importancia es conveniente realizar un análisis previo del suelo, para conocer las condiciones de fertilidad y corregir la misma en caso de alguna carencia.

Preparación del terreno

El fin que se persigue es que las raíces del árbol encuentren un buen medio para su desarrollo durante los primeros años.

Este objetivo se puede lograr de diversas maneras, teniendo en cuenta el terreno, el marco de plantación, el sistema de formación, la disponibilidad de maquinaria, etc.

Para plantaciones intensivas y antes de efectuar las labores de mullido del suelo, ha de tenerse en cuenta las operaciones, de nivelación y drenaje si fueran necesarias.

En el caso del laboreo total del terreno antes de realizar un aporte de cal al suelo, es necesario hacer un análisis de tierra. Si el suelo es bastante ácido, será conveniente aportar cal (o dolomita) y enterrarla. Esta aportación se realiza tres meses antes de la plantación.

Después de haber aportado los

abonos y el estiércol, así como la cal si hubiera sido necesaria, se enterrarán éstos con un paso de arado de vertedera.

Sin laboreo

En las plantaciones tradicionales y más en nuestro suelo, nos encontramos con terrenos de apreciable pendiente en los cuales se desea implantar árboles frutales, principalmente manzanos para sidra, como cultivo asociado con la pradera.

En este tipo de terrenos conviene realizar las plantaciones, siempre que sea posible, siguiendo las curvas de nivel y dejando una amplia distancia de árbol a árbol, sobre todo si se trata de variedades vigorosas. La distancia debe estar comprendida entre los 7 y 9 metros, dependiendo del vigor de la variedad y del patrón.

Señalando sobre el terreno el lugar donde van a ir colocados los árboles, se procede a efectuar los hoyos destinados a recibir los plantones. Estos hoyos se abrirán de uno a dos meses antes de la plantación, con una profundidad de 60 a 80 centímetros y con una anchura de un metro.

Se romperán las paredes y el fondo del hoyo para facilitar la penetración de las raíces. Al hacer el hoyo hay que echar aparte la tierra buena del suelo de la del subsuelo (normalmente más dura y amarillenta, arcillosa) para poner a disposición, a la hora de plantar, la tierra buena en contacto con las raíces.

La tierra del fondo (subsuelo) la mezclaremos con el abono mineral y el estiércol bien hecho. Es importante que el estiércol, esté bien hecho, pues si es fresco quemará las raíces del árbol.

Por hoyo echaremos de 5 a 10 kilos de estiércol bien hechos, 200 gramos de superfosfato de cal (18% riqueza) y 50 gramos de sulfato de potasa (50% riqueza).

De no conseguir estos dos abonos minerales se sustituirán por 250 gramos de 0-14-7.

Esta técnica de no laboreo también se puede llevar a cabo en suelos bien trabajados y fértiles, de amplia capa arable. Mercado de plantación

La distancia entre árboles o marco de plantación depende de varios factores, como son: terreno, calidad del suelo, sistema de formación de los árboles, tipo de patrón, vigor de la

variedad, etcétera.

En el caso del manzano sobre pie franco el sistema más utilizado es el vaso o copa, colocados a distancias de 8x8 metros a 10x10 metros.

Cuando se utilizan patrones clonales (emanizantes), las distancias entre plantas disminuyen, pues el vigor del pie es menor.

La plantación puede hacerse desde la caída de la hoja en otoño (noviembre) hasta que las yemas empiezan a brotar en primavera (marzo), es decir, cuando la vegetación está en reposo.

En nuestro suelo, por el clima lluvioso y tierras arcillosas propensas a encharcarse, se recomienda plantar de cara a la primavera (febrero). Apertura de hoyos. Conviene efectuar con antelación a recibir las plantas.

Si se ha labrado el terreno no es necesario que los hoyos sean muy grandes. Una profundidad de 40 ó 50 centímetros y una anchura de 60 a 80 centímetros es suficiente. Recibir los árboles. Lo normal es recibir los árboles directamente del vivero en buenas condiciones, procediendo a la plantación si las condiciones del terreno y clima son

buenas.

Si por alguna razón esto no fuera posible (terreno mojado, heladas, etcétera), hay que conservarlos en buenas condiciones y para ello conviene abrir unas zanjas para enterrar los árboles, colocándolos bien derechos y sueltos. Seguidamente se tapan con tierra las raíces y se riega abundantemente.




Antes de colocar las plantas en los hoyos se recortarán ligeramente las raíces, sobre todo las que estén estropeadas.

Después de haber roto las paredes y el fondo del hoyo, se rellena el mismo con tierra fina o con tierra de las capas superficiales.

El árbol se coloca de forma que las raíces queden bien extendidas. Es muy importante que el injerto no quede enterrado. Una vez terminado de cubrir el hoyo con tierra, si se dispone de agua es conveniente regar.

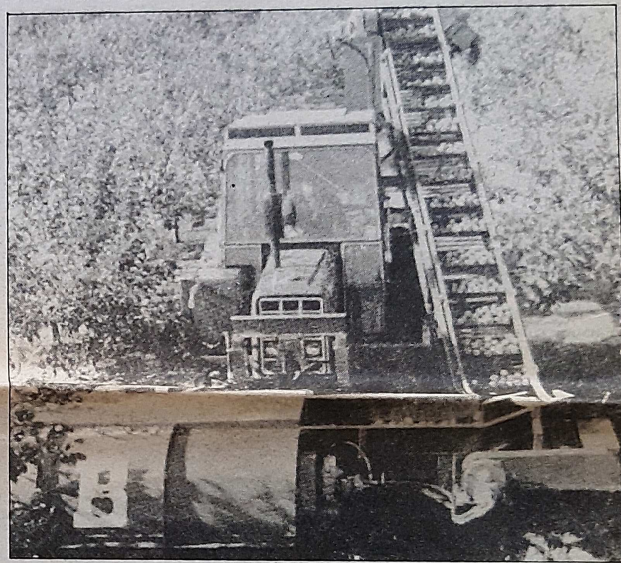
Tratándose de árboles de un año de injerto, es conveniente despuntarlos por encima de una yema bien formada y procurando que queden a la misma altura. El corte se dará en bisel, en sentido contrario a donde se encuentre la yema.

TRATAMIENTOS DEL MANZANO DE SIDRA

Estados vegetativos	Enfermedades o plagas	Productos aconsejados	Dosis por 100 litros de agua	OBSERVACIONES
En otoño, a la caída del 50 % de las hojas	Enfermedades criptogámicas	Oxiclorurc de cobre (1) o Quinolate 400 + Urea de 46% de riqueza	500 a 1.000 grs. 200 c. c. 10 kgs.	Se procurará mojar bien todas las hojas, tanto las que están en el árbol como las del suelo. Urea cristalina con menos del 2% de biuret.
 hincharse de yemas	Chancros, Moteado Formas invernales de insectos Huevos de pulgón, ácaros etc.	Oxicloruro de cobre (1) + Oleofolidol o Oleoparafene	1 kgr. 500-1.000 c. c. 2 a 3 litros	Tratamiento obligado. Se indican como dosis dos cantidades distintas debiéndose emplear la mayor de ellas cuando la yema está menos abierta y la menor cuando está más abierta.
 Caída de pétalos	Moteado, Monilia Oidio Pulgones, Hoplocampa, minadores de hojas.	Caplan 85 o Captosan R Bayleton 25 o Ultrasofril (Azulre-mojable) Zolone o Folition Plictran 60 F o Peropal	150 grs. 300 grs. 20 c. c. 700 grs. 200 grs. 100-150 c. c. 60 c. c. 100-125 grs.	Tratamiento obligado. La lucha insecticida es opcional. No tratar más que en presencia de parásitos.
 Tránsito de vegetación	Moteado, Monilia Carpocapsa, minadores de hoja.	Caplan 85 o Captosan R Zolone PM Folition	150 grs. 300 grs. 300 grs. 100-150 c. c.	Tratamiento obligado. La lucha insecticida es opcional. No tratar más que en presencia de parásitos.

Nota: Los productos aconsejados, pertenecen a las siguientes casas comerciales: Oleoparafene, Captosan R, Zolone, Ultrasofril, Plictran 60 F, son de la casa CONDOR. Oleofolidol, Caplan 85, Folition, Bayleton 25, Peropal, son de la casa BAYER. Quinolate 400, es de la casa ARGOS. Estos productos se adquieren en las cooperativas y establecimientos especializados.

(1) El oxicloruro de cobre se conoce con los nombres comerciales de Cupravit (BAYER) Viricobre 50 (CONDOR)



La mecanización de todos los procesos en la producción de la sidra, es objetivo a conseguir por un sector económico que se está consolidando, como ocurre en otros países.



RAMON ZABALA

SAGARDOA

Caserío Garagarza
Telf. 69 07 74.

ADUNA



Sidras

OYARBIDE

SEBASTIAN ZABALEGUI

Teléfono: 55 31 99

ASTIGARRAGA

SIDRAS

C. SETIEN

Gurutzeta-Berri
URNIETA
Tef. (943) 55.10.14.

ISASTEGI

SAGARDOTEGIA

Aldaba-Txiki Auzoa
Tef. (943) 65 29 64
TOLOSA

